

## บทที่ 2

### เอกสารและงานวิจัยที่เกี่ยวข้อง

การประเมินโครงการโรงเรียนส่งเสริมสุขภาพ โรงเรียนอุบลปัญญานุกูล จังหวัดอุบลราชธานี  
สำนักบริหารงานการศึกษาพิเศษครั้งนี้ ผู้ประเมินได้ศึกษาแนวคิด ทฤษฎีเกี่ยวกับโครงการ การประเมิน  
โครงการ และศึกษางานวิจัยที่เกี่ยวข้อง ดังนี้

1. แนวคิด ทฤษฎีเกี่ยวกับโครงการและการประเมินโครงการ
  - 1.1 ความหมายของโครงการ
  - 1.2 ความสำคัญของโครงการ
  - 1.3 ลักษณะของโครงการที่ดี
  - 1.4 ความหมายของการประเมินและการประเมินโครงการ
  - 1.5 ประเภทของการประเมินโครงการ
  - 1.6 ความสำคัญของการประเมินโครงการ
  - 1.7 กระบวนการประเมินโครงการ
2. รูปแบบการประเมินโครงการและรูปแบบการประเมินแบบชิปปี้ (CIPP Model)
  - 2.1 รูปแบบการประเมินโครงการ
  - 2.2 รูปแบบการประเมินแบบชิปปี้ (CIPP Model)
3. หลักการและแนวคิดที่เกี่ยวข้องกับโครงการโรงเรียนส่งเสริมสุขภาพ
  - 3.1 ความหมายของโรงเรียนส่งเสริมสุขภาพ
  - 3.2 แนวคิดทฤษฎีที่เกี่ยวข้องโครงการโรงเรียนส่งเสริมสุขภาพ
  - 3.3 การดำเนินงานและองค์ประกอบสำคัญของโรงเรียนส่งเสริมสุขภาพ
4. บริบทโรงเรียนอุบลปัญญานุกูล จังหวัดอุบลราชธานี
5. โครงการโรงเรียนส่งเสริมสุขภาพ โรงเรียนอุบลปัญญานุกูล จังหวัดอุบลราชธานี

สำนักบริหารงานการศึกษาพิเศษ

## 6. งานวิจัยที่เกี่ยวข้อง

### 6.1 งานวิจัยในประเทศ

### 6.2 งานวิจัยต่างประเทศ

## 7. กรอบแนวคิดการประเมินโครงการ

### แนวคิด ทฤษฎีเกี่ยวกับโครงการและการประเมินโครงการ

#### 1. ความหมายของโครงการ

ความหมายของโครงการ ได้มีนักวิชาการหลายท่านอธิบายความหมายไว้ ดังนี้

รัตนะ บัวสนธ์ (2556 : 4) ได้ให้ความหมายของโครงการไว้ว่า หมายถึง ส่วนย่อย ส่วนหนึ่งของแผนซึ่งประกอบด้วยกิจกรรม ทรัพยากรในการดำเนินงานและระยะเวลาดำเนินการ เพื่อบรรลุเป้าหมายหรือวัตถุประสงค์ของโครงการนั้น

สำราญ มีแจ้ง (2558 : 6) ได้สรุปไว้ว่า โครงการ หมายถึง กลุ่มของกิจกรรม แผนงาน หรือ ส่วนหนึ่งของแผนงานที่ต้องใช้ทรัพยากรในการดำเนินการเพื่อให้บรรลุวัตถุประสงค์ที่ต้องการ

เยาวดี ราชชัยกุล วิบูลย์ศรี (2556 : 80-81) ได้สรุปไว้ว่า โครงการเป็นลักษณะงานที่ไม่ใช่งานประจำเป็นงานที่เกิดขึ้นตามความจำเป็นของสถานการณ์ในสังคมจะต้องดำเนินการไปตามวัตถุประสงค์ที่กำหนดไว้ภายในระยะเวลาและงบประมาณที่ระบุไว้ที่แน่นอน เมื่องานเสร็จสิ้นโครงการก็สิ้นสุดลง

พิสนุ พองศรี (2556 : 34) ได้สรุปไว้ว่า โครงการไม่ใช่งานประจำตามปกติ ที่มีลักษณะเป็นโปรแกรมที่กำหนดไว้ตลอดแต่จะช่วยเสริมงานปกติให้บรรลุจุดมุ่งหมายได้

สมคิด พรหมจ้อย (2563 : 23-24) ได้สรุปไว้ว่า โครงการ หมายถึง หน่วยของแผนงาน หรือกลุ่มของกิจกรรมที่มีความสัมพันธ์เกี่ยวข้องกัน เพื่อการบรรลุจุดมุ่งหมายที่กำหนดไว้มีลักษณะเด่นชัดมีระยะเวลาเริ่มต้นและสิ้นสุดที่แน่นอนและมักจะเป็นงานพิเศษที่ต่างไปจากงานประจำ โครงการประกอบด้วยงาน (Task) และกิจกรรม (Activity)

จรัส เล่ห์สิงห์ (2561 : 18) โครงการ หมายถึง ชุดของกิจกรรมที่ไม่ใช่เป็นกิจกรรมหรืองานปกติ เป็นแผนการดำเนินงานที่เป็นระบบ จะนำไปปฏิบัติได้โดยมีวัตถุประสงค์ในการดำเนินงานอย่างชัดเจน กิจกรรมมีความสัมพันธ์ต่อกัน มีระยะเวลาเริ่มต้นและสิ้นสุดของงานเพื่อให้บรรลุวัตถุประสงค์ที่ต้องการ

Royse et al. (2001 : 453) ได้ให้ความหมายของโครงการไว้ว่า หมายถึง ชุดของกิจกรรมที่จัดขึ้นอย่างมีระบบโดยออกแบบมาเพื่อให้บรรลุถึงเป้าหมายที่ต้องการ

สรุปได้ว่า โครงการ หมายถึง ลักษณะงานที่ไม่ใช่งานประจำเป็นงานที่เกิดขึ้นตามความจำเป็นของสถานการณ์ เป็นส่วนย่อยส่วนหนึ่งของแผน มีความสัมพันธ์เกี่ยวข้องกัน เพื่อบรรลุจุดมุ่งหมายที่กำหนดไว้ มีระยะเวลาเริ่มต้นและสิ้นสุดของงานเพื่อให้บรรลุวัตถุประสงค์ที่ต้องการ

## 2. ความสำคัญของโครงการ

พิสนุ พองศรี (2556 : 36) ได้กล่าวไว้ว่า มนุษย์ได้มีการวางแผน หรือกำหนดการดำเนินกิจกรรมในการปฏิบัติงานต่าง ๆ มาตั้งแต่อดีตแล้วแต่ในสมัยก่อนจะมีกิจกรรมไม่มากนักหรือไม่สลับซับซ้อนมากนักจึงอาจกำหนดลำดับขั้นการปฏิบัติงานไว้ในใจได้แต่ในปัจจุบันสภาพสังคมและกิจกรรมต่าง ๆ มีความซับซ้อนมากขึ้นเรื่อย ๆ การวางแผนหรือโครงการต้องทำอย่างเป็นระบบซึ่งความสำคัญของโครงการมีดังนี้

1. เป็นแนวทางหรือวิธีการที่จะนำไปสู่ปรากฏการณ์ที่ต้องการจะให้เกิดขึ้นในอนาคตอย่างมีระบบ โดยมีการกำหนดวัตถุประสงค์ เป้าหมาย และกิจกรรมต่าง ๆ ไว้
2. ทำให้การกำหนดลำดับขั้นของกิจกรรมต่าง ๆ ที่จะต้องทำให้ต่อเนื่องสอดคล้องกันอย่างมีประสิทธิภาพ ประหยัดทรัพยากรต่าง ๆ และมีประสิทธิผลได้
3. ทำให้เกิดการประสานระหว่างผู้ปฏิบัติงานหรือหน่วยงานปฏิบัติที่เกี่ยวข้องไม่ให้เกิดกิจกรรมบางอย่างขาดหายไปหรือซ้ำซ้อนกัน
4. ทำให้เกิดการประเมินผลอย่างมีขั้นตอนและมีคุณภาพที่ดีทำให้ได้สารสนเทศจากการประเมินที่เป็นประโยชน์

จรัส เล่ห์สิงห์ (2561 : 19) ได้สรุปความสำคัญของโครงการไว้ว่า เพื่อเป็นแนวทางหรือวิธีการที่จะนำไปสู่ปรากฏการณ์ที่ต้องการจะให้เกิดขึ้นในอนาคตอย่างมีระบบทำให้การกำหนดลำดับขั้นของกิจกรรมมีความต่อเนื่องสอดคล้องกันอย่างมีประสิทธิภาพ สามารถกำหนดวัตถุประสงค์ของการดำเนินงานให้มีความชัดเจนยิ่งขึ้น กำหนดการใช้ทรัพยากรอย่างคุ้มค่าและเกิดประโยชน์สูงสุด มีส่วนสำคัญในการควบคุมคุณภาพของงาน ช่วยในการตัดสินใจการบริหารโครงการ

เยาวดี ราชชัยกุล วิบูลย์ศรี (2556 : 80-81) ได้สรุปไว้ว่า โครงการมีความสำคัญคือช่วยให้ขั้นตอนวางแผนและขั้นตอนดำเนินงาน เป็นไปตามระบบ มีความเรียบร้อย ช่วยให้ขั้นตอนต่าง ๆ มีความสอดคล้องกับนโยบายหรือความประสงค์ของสถานศึกษาหรือหน่วยงานต่าง ๆ ทำให้ขั้นตอนดำเนินงานมีทิศทางอันชัดเจน รวมทั้งมีประสิทธิภาพออกมายอดเยี่ยม เป็นหลักฐานเพื่อใช้ประเมินงานที่ผ่านมา ตลอดจนเป็นแนวทางดำเนินงานครั้งต่อไปได้อย่างเป็นระเบียบ

สรุปได้ว่า โครงการมีความสำคัญ คือ เป็นแนวทางหรือวิธีการที่จะนำไปสู่ปรากฏการณ์ที่ต้องการจะให้เกิดขึ้นในอนาคตอย่างมีระบบ โดยมีการกำหนดวัตถุประสงค์ เป้าหมาย และกิจกรรมต่าง ๆ ไว้ ทำให้เกิดการประสานระหว่างผู้ปฏิบัติงานหรือหน่วยงานปฏิบัติที่เกี่ยวข้องไม่ให้กิจกรรมบางอย่างขาดหายไปหรือซ้ำซ้อนกัน และเป็นแนวทางหรือวิธีการที่จะนำไปสู่ปรากฏการณ์ที่ต้องการจะให้เกิดขึ้นในอนาคตอย่างมีระบบ

### 3. ลักษณะของโครงการที่ดี

โครงการเป็นชุดของกิจกรรมที่จัดขึ้นอย่างเป็นระบบเพื่อให้การปฏิบัติงานในกิจกรรมขององค์กรบรรลุเป้าหมาย โดยมีแผนในการจัดกิจกรรมต่าง ๆ และกำหนดวัตถุประสงค์ตามระยะเวลาที่กำหนด โครงการที่ดีจะเอื้อประโยชน์แก่บุคคลหน่วยงาน ให้ผลตอบแทนที่คุ้มค่า ซึ่งลักษณะของโครงการที่ดี 9 ประการ ดังนี้ (พิสนุ พงศ์ศรี. 2556 : 38)

1. มีพื้นฐานมาจากข้อมูลที่เป็นจริงและผ่านการวิเคราะห์แล้ว
2. สนองตอบความต้องการของประชากรหรือผู้รับบริการ
3. สามารถแก้ปัญหา พัฒนาองค์กรหรือหน่วยงานได้
4. มีรายละเอียดของวัตถุประสงค์และเป้าหมายอย่างชัดเจน และมีความเป็นไปได้สูง

5. สาระของโครงการมีความเกี่ยวเนื่องสัมพันธ์กัน เช่น วัตถุประสงค์สอดคล้องกับ ปัญหากิจกรรมหรือวิธีการดำเนินการ สอดคล้องกับวัตถุประสงค์ เป็นต้น

6. มีรายละเอียดโครงการเพียงพอ เข้าใจง่าย และสามารถนำไปสู่การปฏิบัติได้ สะดวก

7. มีระยะเวลาแน่นอนในการดำเนินงานทั้งเริ่มต้นและสิ้นสุด

8. ได้รับการสนับสนุนจากฝ่ายบริหาร

9. สามารถติดตามประเมินผลได้

สมคิด พรหมจ้อย (2563 : 23-24) กล่าวว่าโครงการที่ดีมีลักษณะสำคัญ 6 ประการ ดังนี้

1. มีการกำหนดวัตถุประสงค์ของโครงการที่ชัดเจน วัตถุประสงค์ของโครงการ หนึ่ง ๆ อาจมีหลายข้อ

2. มีความเป็นเอกเทศ โครงการแต่ละโครงการจะต้องมีการกำหนดขอบเขตของการดำเนินงานและความรับผิดชอบไว้อย่างชัดเจน

3. มีการกำหนดรูปแบบและรายละเอียดการดำเนินงานที่สอดคล้องกลมกลืนกับโครงการหนึ่ง ๆ จะต้องมีการดำเนินงานต่าง ๆ ที่สัมพันธ์ต่อเนื่องกันไปตั้งแต่เริ่มต้นโครงการจนสิ้นสุดโครงการที่เป็นระบบและมีระเบียบ

4. มีการระบุทรัพยากรต่าง ๆ ที่จำเป็นในการดำเนินงานทั้งทรัพยากรด้านบุคคล และแหล่งทรัพยากรที่สนับสนุนโครงการ งบประมาณและแหล่งเงินทุนที่จะนำมาดำเนินงาน

5. มีการกำหนดระยะเวลาเริ่มต้น และระยะสิ้นสุดที่แน่นอนโครงการจะต้องมีการกำหนดจุดเริ่มต้นว่าเริ่มโครงการเมื่อใดและจะดำเนินงานต่อไปจนถึงระยะเวลาอันใดเป็นเวลาสิ้นสุดโครงการจึงไม่ใช่เป็นงานที่ทำประจำเรื่อย ๆ แต่มีการกำหนดระยะเวลาไว้อย่างแน่นอน

6. สามารถนำไปปฏิบัติได้เป็นโครงการที่สามารถนำไปปฏิบัติได้จริง ไม่ใช่เป็นโครงการที่เลื่อนลอยหรือสวาทฤษฎีนำไปปฏิบัติไม่ได้

เชาว์ อินไช (2555 : 10-11) กล่าวว่า โครงการค่อนข้างมีลักษณะที่ชัดเจนซึ่งจะทำให้สามารถแยกโครงการที่ดีและไม่ดีออกจากกันได้ ลักษณะของโครงการที่ดี คือ

ประการแรก โครงการต้องมีคณะทำงาน (Staffing) โครงการที่ขาดคณะทำงานที่มีความรู้ความเชี่ยวชาญก็จะทำงานได้ไม่ประสบผลสำเร็จ ตัวอย่างเช่น โครงการกองทุนหมู่บ้าน 1 ล้านบาทก็ต้องมีคณะทำงานที่มีความรู้ ความเข้าใจในการจัดการกองทุน คณะทำงานอาจจะมีเวลาทำงานพร้อมกันหลาย ๆ โครงการ หรืออุทิศตัวเพียงโครงการเดียว

ประการที่สอง โครงการต้องมีงบประมาณ (Budgets) เพราะว่าการทำงานของคณะบุคคลต้องใช้ทรัพยากรที่เป็นเงิน บางครั้งโครงการถูกแบ่งแยกโดยงบประมาณ แต่อย่างไรก็ตามมีโครงการที่ใช้เงินทุนน้อย

ประการที่สาม การให้เงินทุนที่มั่นคง (Stable Funding) มีความสำคัญที่จะทำให้โครงการประสบความสำเร็จ ขวัญกำลังใจและผลงานจะลดลงเมื่อลูกจ้างไม่ได้รับเงินเดือนตามปกติหรือให้ทำงานที่ไม่ใช่หน้าที่

ประการที่สี่ โครงการที่ดีมีลักษณะโดดเด่นในตัวของมันเอง โดยสรุป สามารถมองเห็นได้หรือเป็นที่รู้จักของสาธารณชน หรือประชาชนจะจำโครงการที่ดีจากคำขวัญ สัญลักษณ์ หรือการโฆษณาของรัฐบาล เช่น โครงการกองทุนหมู่บ้าน 1 ล้านบาท โครงการ 30 บาทรักษาทุกโรคและโครงการบ้านเอื้ออาทร เป็นต้น เมื่อองค์กรมีโครงการหลายโครงการ บางครั้งอาจจะมีปรัชญา นโยบาย กระบวนการและวิสัยทัศน์ที่แตกต่างกัน หรือแม้แต่นโยบายการดำเนินงานของคณะทำงานและเวลาที่ใช้ในการจัดทำโครงการ การเปรียบเทียบทำได้ง่าย ๆ เพื่อแยกแยะความแตกต่างระหว่างโครงการหนึ่งออกจากโครงการอื่น ๆ

ประการที่ห้า ปรัชญาการให้บริการที่ดี โครงการของรัฐบาล เช่น โครงการ 30 บาทรักษาทุกโรคจะมีปรัชญาการให้บริการว่า ยินดีต้อนรับทุกคน ปรัชญาการให้บริการเป็นการสื่อสารได้อย่างชัดเจนว่ากลุ่มลูกค้าต้องถูกต้องเสมอ โครงการที่คลุมเครือ ไม่ชัดเจนจะสร้างปัญหาอย่างมากให้ผู้ประเมิน ดังนั้นโครงการต่าง ๆ ที่ดีจะถูกสร้างบนความน่าเชื่อถือทางวิทยาศาสตร์และมีการตีพิมพ์ในวารสารที่มีชื่อเสียงนั่นก็คือก่อนที่ผู้ดำเนินโครงการจะลงไปแก้ปัญหาสังคมและเริ่มให้การช่วยเหลือจะต้องศึกษาเอกสารและงานวิจัยต่าง ๆ เพื่อหาวิธีการที่ดีที่สุดนำไปใช้ในโครงการต่าง ๆ

ประการที่หก โมเดลเชิงทฤษฎี (Theoretical Model) นั่นก็คือ ก่อนที่ผู้จัดทำโครงการจะลงไปแก้ปัญหาสังคมและเริ่มให้ความช่วยเหลือมีบางสิ่งบางอย่างที่จะต้องคิดว่าทำไมปัญหาจึงเกิดขึ้นได้อย่างไรซึ่งจะเป็นการทำงานที่ดีที่สุดเพื่อจะแก้ไขสถานการณ์นั้น โมเดลเชิงทฤษฎีจะสร้างหลักการในแต่ละโครงการและเสนอแนะวิธีการที่เป็นมาตรฐานซึ่งจะทำให้ความพยายามในการแก้ปัญหาที่มีความชัดเจน

สรุปได้ว่า โครงการที่ดีควรมีลักษณะดังนี้ มีการกำหนดผู้รับผิดชอบหรือมีคณะทำงานที่มีการกำหนดวัตถุประสงค์ที่ชัดเจนระบุทรัพยากรต่าง ๆ ที่จำเป็นในการดำเนินงานการกำหนดรูปแบบและรายละเอียดการกำหนดการดำเนินงานที่สอดคล้องกลมกลืนกันมีการกำหนดระยะเวลาเริ่มต้นและระยะเวลาสิ้นสุดและสามารถนำไปปฏิบัติได้จริง สามารถตอบสนองความต้องการหรือแก้ปัญหาขององค์กรหรือหน่วยงานได้ สามารถนำไปปฏิบัติได้ สอดคล้องกับแผนงานหลักขององค์กรและสามารถติดตามประเมินผลได้

#### 4. ความหมายของการประเมินและการประเมินโครงการ

เขาวดี ราชชัยกุล วิบูลย์ศรี (2556 : 8-9) ให้ข้อสรุปว่า การประเมินเป็นกระบวนการตัดสินใจหรือตัดสินคุณค่าขั้นสุดท้าย เช่น Assessment ใช้เพื่อหาคำตอบว่านักเรียนเป็นอย่างไร ได้รับความสำเร็จด้านไหน ส่วน Evaluation ใช้หาคำตอบถึงผลหรือประสิทธิผลการจัดการเรียนการสอน เป็นต้น

จิระศักดิ์ สารรัตน์ (2551 : 7) ได้สรุปไว้ว่า การประเมินโครงการทางการศึกษามีความสำคัญ ดังนี้ ช่วยชี้ให้เห็นว่าจุดประสงค์ของการดำเนินงานนั้นเหมาะสมเป็นไปได้เพียงใด ทำให้ทราบว่าการทำงานนั้นบรรลุวัตถุประสงค์หรือไม่ กระตุ้นให้มีการเร่งรัดปรับปรุงการดำเนินงาน ช่วยให้เห็นข้อบกพร่องในการดำเนินงานแต่ละขั้นตอน ช่วยควบคุมการดำเนินงานให้มีคุณภาพ และประสิทธิภาพ ช่วยให้ข้อมูลสารสนเทศแก่ผู้บริหารในด้านการดำเนินงาน และใช้เป็นแนวทางกำหนดวิธีการดำเนินงานที่เหมาะสมในครั้งต่อ ๆ ไป

เขาว์ อินไย (2555 : 12) ได้อธิบายถึง ความสำคัญของการประเมินโครงการไว้ว่า การประเมินโครงการเป็นส่วนหนึ่งของการวิจัย เป็นกระบวนการที่มีระบบเพื่อค้นหาข้อเท็จจริงหรือกฎเกณฑ์ต่าง ๆ ที่ยังเป็นกระบวนการที่มีระบบเพื่อตัดสินความสำเร็จของโครงการอีกด้วยการประเมินโครงการเป็นการดำเนินงานที่ไม่ใช้ความพยายามในการสร้างทฤษฎีหรือพัฒนา

องค์ความรู้ทางสังคมศาสตร์ การประเมินโครงการที่นำมาใช้ในทางสังคมศาสตร์นั้น เป็นการเตรียมสารสนเทศเพื่อใช้ในการปรับปรุงโครงการทางสังคม เหตุผลประการสำคัญที่จำเป็นต้องประเมินโครงการคือ มีทางเลือกในการดำเนินโครงการได้มากมายที่จะทำให้การดำเนินงานโครงการมีประสิทธิภาพ ดังนั้นจึงจำเป็นต้องประเมินโครงการว่า ประสบความสำเร็จหรือไม่

พิสนุ ฟองศรี (2556 : 64) กล่าวว่า การประเมินโครงการ หมายถึง กระบวนการตัดสินใจคุณค่าของโครงการในระยะหนึ่งระยะใดหรือทุกระยะ โดยการนำสารสนเทศจากการวัดมาเปรียบเทียบกับเกณฑ์ที่กำหนดไว้เพื่อตัดสินใจจัดทำโครงการทดลองหรือนำร่องปรับเปลี่ยนขยายผล หรือยกเลิกโครงการ

บุญเจริญ พรหมพงศ์ (2558 : 12) กล่าวว่า การประเมินโครงการเป็นกระบวนการวิจัยหรือวิเคราะห์กระบวนการทำงานของโครงการในแต่ละขั้นตอน ปฏิบัติงานให้ถูกต้องตามกฎเกณฑ์ระเบียบวิธีวิจัย การใช้กระบวนการทางวิทยาศาสตร์หรือจะใช้เทคนิควิธีวิจัยทางสังคมศาสตร์เพื่อหาข้อมูลที่เป็นจริงและเชื่อถือได้ซึ่งเป็นกระบวนการศึกษาและเก็บรวบรวมข้อมูลเป็นสารสนเทศไว้ตรวจสอบวิเคราะห์ตีความเกี่ยวกับนโยบาย แผนงานกิจกรรม และวัตถุประสงค์โครงการที่วางไว้โดยเปรียบเทียบกับเกณฑ์หรือมาตรฐานเพื่อตัดสินใจดีข้อเสียหรือคุณค่าของโครงการทางด้านประสิทธิภาพ และประสิทธิผล ความคุ้มค่าของโครงการ เพื่อนำผลการประเมินมาพัฒนาหรือปรับปรุงโครงการให้ดีขึ้นหรือยุติโครงการ

สรุปได้ว่า การประเมินโครงการเป็นกระบวนการวิจัยหรือวิเคราะห์กระบวนการทำงานของโครงการในแต่ละขั้นตอน ปฏิบัติงานให้ถูกต้องตามกฎเกณฑ์ระเบียบวิธีวิจัยและเป็นการตัดสินใจคุณค่าของสิ่งใดสิ่งหนึ่งซึ่งถือเป็นนิยามพื้นฐานในทางการจัดการ และเป็นกระบวนการเก็บรวบรวมข้อมูลและวิเคราะห์ข้อมูลด้วยกระบวนการทางวิทยาศาสตร์เพื่อให้สารสนเทศที่เป็นประโยชน์ในการตัดสินใจเลือกแนวทางว่าโครงการดังกล่าวเป็นอย่างใดควรปรับปรุงพัฒนาโครงการต่อหรือยกเลิก

## 5. ประเภทของการประเมินโครงการ

สมคิด พรหมจ้อย (2563 : 38-40) ได้อธิบายไว้ว่า ประเภทของโครงการแบ่งเป็น 3 ลักษณะ ดังนี้

1. แบ่งตามจุดมุ่งหมายของการประเมิน แบ่งได้เป็น 2 ประเภท คือ



1.1 การประเมินเพื่อปรับปรุงบางครั้งก็เรียกว่า การประเมินความก้าวหน้า (Formative)

1.2 การประเมินสรุปผลเรียกว่า การประเมินผลสรุป (Summative Evaluation)

2. แบ่งตามหลักยึดในการประเมิน แบ่งเป็น 2 ประเภท คือ

2.1 การประเมินโดยยึดวัตถุประสงค์เป็นหลัก (Goal-Based Evaluation) เป็นการประเมินที่ว่าทำได้บรรลุประสงค์ของโครงการหรือไม่ โดยทราบก่อนประเมินว่าโครงการนี้มีวัตถุประสงค์อะไรบ้าง

2.2 การประเมินที่อิสระโดยไม่ยึดวัตถุประสงค์โครงการ (Goal-Free Evaluation) เป็นการประเมินผลที่เกิดขึ้นทั้งหมด โดยไม่ทราบว่าวัตถุประสงค์ของโครงการนี้มีอะไรบ้าง

3. แบ่งตามลำดับเวลาที่ประเมิน แบ่งเป็นการประเมินก่อนเริ่มโครงการ ขณะดำเนินการโครงการ และหลังสิ้นสุดโครงการ

ศิริชัย กาญจนวาที (2554 : 47 – 48) ได้แบ่งประเภทของการประเมินโครงการไว้ดังนี้

1. แบ่งตามวัตถุประสงค์ของการประเมิน แบ่งได้ 2 ประเภท ดังนี้

1.1 การประเมินความก้าวหน้า (Formative Evaluation) การประเมินแบบนี้เป็นการประเมินระหว่างการดำเนินงาน ซึ่งควบคู่ไปกับการดำเนินงานของโครงการ โดยพิจารณาความก้าวหน้าของสิ่งที่ประเมินว่าจำเป็นต้องมีการปรับปรุง เปลี่ยนแปลงส่วนใด อีกทั้งรวบรวมปัญหาและอุปสรรคต่าง ๆ สำหรับการปรับปรุงแก้ไข เพื่อให้เกิดความเหมาะสม และทำให้การดำเนินงานมีประสิทธิภาพ

1.2 การประเมินสรุปผล (Summative Evaluation) เป็นการประเมินผลเมื่อการดำเนินงานได้สิ้นสุดลงแล้วทำการตรวจสอบว่าโครงการได้บรรลุผลสำเร็จตามจุดมุ่งหมายที่ตั้งไว้หรือไม่เพียงใด ผลที่เกิดขึ้นได้ใช้ทรัพยากรไปอย่างเพียงพอคุ้มค่าหรือไม่ และทรัพยากรเพียงพอ กับความต้องการของผู้รับบริการหรือไม่ มีผลกระทบ (Impact) หรือผลที่ไม่ได้คาดหวังหรือผลพลอยได้ (Side Effects) อะไรบ้าง

2. แบ่งตามช่วงเวลาของการประเมิน แบ่งได้ 8 ประเภท ดังนี้

2.1 การประเมินความต้องการจำเป็น (Needs Assessment) เป็นการประเมินเบื้องต้นก่อนที่จะจัดทำโครงการ ความต้องการจำเป็น คือ ความแตกต่างระหว่างสิ่งที่จะเป็นกับ

สภาพที่เป็นอยู่ ทำให้เกิดความจำเป็นในการจัดทำโครงการขึ้นทำให้ได้แนวคิดของการดำเนินงานที่สามารถตอบสนองความต้องการของกลุ่มเป้าหมายได้อย่างดีและเป็นความต้องการของผู้รับโครงการ หรือหน่วยงานนั้นอย่างแท้จริง การประเมินความต้องการจำเป็นมีประโยชน์ในการกำหนดนโยบายและการวางแผน

2.2 การประเมินความเป็นไปได้ (Feasibility Evaluation) เป็นการศึกษาสภาพความพร้อมด้านต่าง ๆ ในการจัดทำโครงการ โดยทำการศึกษาวิเคราะห์ถึงปัจจัยที่จำเป็นต่อความสำเร็จในการทำโครงการ เช่น ด้านกำลังคน เทคนิค สภาพภูมิศาสตร์ สิ่งแวดล้อม ประชากร การประเมินประเภทนี้ถ้าเป็นโครงการขนาดใหญ่จะต้องทำการสำรวจหรือวิจัยอย่างกว้างขวาง แต่ถ้าเป็นโครงการที่จะทำในองค์กร โรงเรียน อาจใช้การตั้งคำถามเพื่อสำรวจความพร้อม เช่น มีคนพอหรือไม่ มีเวลาพอหรือไม่ มีงบประมาณพอหรือไม่ เป็นต้น

2.3 การประเมินปัจจัยนำเข้า (Input Evaluation) เป็นการประเมินทรัพยากรจำเป็นที่จะนำมาใช้ในการดำเนินโครงการว่ามีความเป็นไปได้ มีความเหมาะสม และเพียงพอหรือทรัพยากรที่จำเป็น ได้แก่ งบประมาณ บุคลากร วัสดุอุปกรณ์ เวลา กลุ่มเป้าหมาย เทคโนโลยี และแผนการดำเนินงาน

2.4 การประเมินกระบวนการ (Process Evaluation) เป็นการประเมินการบริหารโครงการการจัดกิจกรรมต่าง ๆ ของโครงการ การนำปัจจัยนำเข้าของโครงการมาใช้เหมาะสมหรือกิจกรรมต่าง ๆ ที่จัดขึ้นบรรลุวัตถุประสงค์ของโครงการหรือไม่ มีประโยชน์ในการค้นหาจุดเด่นหรือจุดด้อยของโครงการ

2.5 การประเมินผลผลิต (Output/Product Evaluation) เป็นการประเมินผลจากโครงการว่าเป็นไปตามวัตถุประสงค์ หรือไม่คุ้มค่าเพียงใด โดยนำไปเปรียบเทียบกับเกณฑ์มาตรฐานที่กำหนดไว้ มุ่งตอบคำถามว่าโครงการประสบความสำเร็จตามแผนที่กำหนดไว้หรือไม่ ผลการประเมินจะทำให้ได้สารสนเทศในการพิจารณาตัดสินใจยุติ ปรับ ขยายโครงการ

2.6 การประเมินผลลัพธ์หรือผลกระทบ (Outcome/Impact Evaluation) เป็นการดำเนินงานจากโครงการที่จัดทำขึ้นก่อให้เกิดผลอื่นใดเกิดขึ้นตามมาหรือไม่เป็นผลที่คาดหวังและไม่คาดหวัง และทั้งในทางที่ดีและไม่ดี

2.7 การประเมินการติดตาม (Follow up Evaluation) เป็นการดำเนินงานประเมินเมื่อสิ้นสุดการดำเนินงานไปแล้วระยะหนึ่ง เช่น อาจเป็น 6 เดือน 1 ปี หรือ 2 ปี เพื่อดูผลที่ได้จากการดำเนินงานโครงการต่าง ๆ ได้อย่างชัดเจนขึ้น

2.8 การประเมินอภิมาน (Meta Evaluation) เป็นการประเมินงานประเมินพิจารณาตัดสินคุณภาพ หรือคุณค่าของการประเมิน ทำให้ทราบถึงจุดแข็ง และจุดอ่อนของรายงานการประเมิน และรายงานการประเมินได้ดำเนินการครอบคลุมกิจกรรมของการประเมินหรือไม่ ซึ่งประกอบด้วยมาตรฐานการใช้ประโยชน์ (Utility) มาตรฐานความเป็นไปได้ (Feasibility) มาตรฐานความเหมาะสม (Propriety) และมาตรฐานความถูกต้อง (Accuracy) เพื่อจะได้นำไปพัฒนา รายงานการประเมินให้มีคุณภาพยิ่งขึ้นต่อไป

### 3. แบ่งตามผู้ประเมิน แบ่งได้ 2 ประเภท ดังนี้

3.1 การประเมินโดยผู้ประเมินภายใน (Internal Evaluator Evaluation) การประเมินแบบนี้ ผู้ประเมินเป็นบุคคลที่มีความเกี่ยวข้อง หรือปฏิบัติงานกับสิ่งที่จะประเมิน ข้อดีก็คือ เป็นผู้ที่เกี่ยวข้องจึงทราบและเข้าใจสิ่งที่ประเมินได้เป็นอย่างดี ข้อเสียก็คือ เมื่อเป็นผู้ที่มีความเกี่ยวข้อง จึงอาจมีความลำเอียงเกิดขึ้นได้

3.2 การประเมินโดยผู้ประเมินภายนอก (External Evaluator Evaluation) การประเมินแบบนี้ผู้ประเมินไม่ได้เป็นบุคคลที่มีความเกี่ยวข้องหรือไม่ได้ปฏิบัติงานกับสิ่งที่จะประเมินข้อดีก็คือ มีความเป็นกลางในการประเมิน แต่มีข้อเสียก็คือไม่เข้าใจรายละเอียดของสิ่งที่ประเมินไม่ดีพอและเนื่องจากเป็นบุคคลภายนอกอาจจะไม่ได้รับความร่วมมือในการดำเนินงานประเมิน

### 4. แบ่งตามมิติการประเมิน แบ่งได้ 4 ประเภท ดังนี้

4.1 การประเมินตามวัตถุประสงค์ ได้แก่ การประเมินความก้าวหน้า การประเมินผลสรุปและการประเมินเพื่อการพัฒนา

4.2 การประเมินตามข้อมูล ได้แก่ ข้อมูลเชิงปริมาณ คุณภาพ และแบบผสม

4.3 การประเมินตามวิธีการประเมิน ได้แก่ การประเมินเชิงธรรมชาติและเชิงทดลอง

4.4 การประเมินตามจุดเน้นที่ประเมิน ได้แก่ การประเมินกระบวนการ ผลลัพธ์ ผลกระทบ การวิเคราะห์ค่าใช้จ่ายกับผลตอบแทน และการวิเคราะห์ต้นทุนกับประสิทธิผล

## 5. แบ่งตามช่วงเวลาเพื่อเอื้อต่อการประเมิน แบ่งได้ 3 ประเภท ดังนี้

5.1 การประเมินก่อนดำเนินงาน เป็นการประเมินผลก่อนจัดกิจกรรมต่าง ๆ ของโครงการ โดยมุ่งเน้นประเมินตัวโครงการว่ามีความสอดคล้องสัมพันธ์กันในแต่ละส่วนหรือไม่ ความเป็นไปได้ คุ้มทุน มีเวลาเพียงพอหรือไม่ และจะมีอุปสรรค หรือปัญหาอะไรที่จะทำให้โครงการไม่สามารถดำเนินการได้ การประเมินก่อนดำเนินงานมีประโยชน์ในการตัดสินใจดำเนินโครงการ

5.2 การประเมินระหว่างการทำงาน การประเมินแบบนี้ควบคู่ไปกับการเปลี่ยนแปลงส่วนใด เพื่อให้เกิดความเหมาะสมและทำให้การดำเนินงานมีประสิทธิภาพ

5.3 การประเมินหลังดำเนินงาน เป็นการประเมินผลเมื่อการดำเนินงานได้สิ้นสุดแล้ว ทำการตรวจสอบว่าโครงการได้บรรลุผลสำเร็จตามจุดมุ่งหมายที่ตั้งไว้หรือไม่เพียงใด ผลที่เกิดขึ้นได้ใช้ทรัพยากรไปอย่างเพียงพอคุ้มค่าหรือไม่ และทรัพยากรเพียงพอกับความต้องการของผู้รับบริการหรือไม่ มีผลกระทบ (Impact) หรือผลที่ไม่ได้คาดหวังหรือผลพลอยได้ (Side Effect) อะไรบ้าง การประเมินก่อนดำเนินงานจะใช้การประเมินบริบทและการประเมินปัจจัยนำเข้า การประเมินระหว่างการทำงานจะใช้การประเมินกระบวนการ ส่วนการประเมินหลังการดำเนินงานจะใช้การประเมินผลผลิตและการประเมินผลลัพธ์

Patton (2004 : 277) ได้แบ่งประเภทการประเมินตามเกณฑ์มิติการประเมินเป็น 4 ประเภท คือ

1. ตามวัตถุประสงค์แบ่งได้เป็นการประเมินความก้าวหน้า ประเมินผลสรุป และประเมินเพื่อการพัฒนา
2. ตามข้อมูลแบ่งได้เป็นข้อมูลเชิงปริมาณ คุณภาพและแบบผสม
3. ตามการประเมินแบ่งได้เป็น เชิงธรรมชาติ และเชิงทดลองหรือเชิงระบบ
4. ตามจุดเน้นที่ประเมินแบ่งได้เป็น การประเมินกระบวนการ ผลลัพธ์ผลกระทบ การวิเคราะห์ค่าใช้จ่ายกับผลตอบแทน และการวิเคราะห์ต้นทุนกับประสิทธิผล

สรุปได้ว่า ประเมินโครงการแบ่งได้หลายประเภทขึ้นอยู่กับเกณฑ์ใดเป็นหลักในการแบ่งประเภทของการประเมิน ซึ่งอาจแบ่งได้เป็น 3 ระยะ คือ ประเมินก่อนดำเนินการโครงการ ประเมินระหว่างดำเนินการโครงการ และประเมินหลังดำเนินการโครงการ

## 6. ความสำคัญของการประเมินโครงการ

นักวิชาการด้านการประเมินหลายท่านได้กล่าวถึงความสำคัญของการประเมินโครงการไว้ดังนี้

ประชุม รอดประเสริฐ (2553 : 65) กล่าวไว้ว่า การประเมินโครงการมีความสำคัญและประโยชน์ คือ

1. การประเมินโครงการจะช่วยให้การกำหนดวัตถุประสงค์และมาตรฐานของการดำเนินการมีความชัดเจนยิ่งขึ้น
2. การประเมินโครงการช่วยให้การใช้ทรัพยากรของโครงการเป็นไปอย่างคุ้มค่าหรือเกิดประโยชน์เต็มที่
3. การประเมินโครงการช่วยให้แผนงานบรรลุวัตถุประสงค์และดำเนินงานเป็นไปด้วยดี
4. การประเมินโครงการช่วยแก้ปัญหาอันเกิดจากผลกระทบของโครงการและทำให้โครงการมีข้อที่ก่อให้เกิดความเสียหายลดน้อยลง
5. การประเมินโครงการช่วยควบคุมคุณภาพของโครงการ
6. การประเมินโครงการ ช่วยสร้างขวัญ กำลังใจและสร้างความพึงพอใจในการปฏิบัติงานของบุคลากรในโครงการ
7. การประเมินโครงการช่วยตัดสินใจในการบริหารโครงการ เป็นข้อมูลอย่างสำคัญในการวางแผนหรือกำหนดนโยบายของผู้บริหารโครงการ

สมคิด พรหมจ้อย (2563 : 37-38) กล่าวถึงความสำคัญและประโยชน์ของการประเมินว่าการประเมินเป็นกิจกรรมที่สำคัญในวงจรการวางแผนและบริหารงานโครงการ เพราะการประเมินมีประโยชน์อย่างยิ่งต่อการวางแผน และบริหารโครงการ ซึ่งพอจะสรุปได้ดังนี้

1. ช่วยให้ได้ข้อมูลและสารสนเทศต่าง ๆ เพื่อนำไปใช้ในการตัดสินใจเกี่ยวกับการวางแผนและโครงการ ตรวจสอบความพร้อมของทรัพยากรต่าง ๆ ที่จำเป็นในการดำเนินโครงการตลอดจนการตรวจสอบความเป็นไปได้ในการจัดกิจกรรม
2. ช่วยทำให้การกำหนดวัตถุประสงค์ของโครงการมีความชัดเจน

3. ช่วยในการจัดหาข้อมูลเกี่ยวกับความก้าวหน้า ปัญหา อุปสรรคของการดำเนินงานโครงการ

4. ช่วยให้ข้อมูลเกี่ยวกับความสำเร็จ และความล้มเหลวของโครงการเพื่อนำไปใช้ในการตัดสินใจ และวินิจฉัยว่าจะดำเนินโครงการในช่วงต่อไปหรือไม่ จะยกเลิกหรือขยาย การดำเนินงานโครงการต่อไป

5. ช่วยให้ได้ข้อมูลที่บ่งบอกถึงประสิทธิภาพของการดำเนินโครงการว่าเป็นอย่างไร คำนึงค่ากับการลงทุนหรือไม่

เขาวดี ราชชัยกุล วิบูลย์ศรี (2556 : 93-95) ได้กล่าวถึงประโยชน์ของการประเมินโครงการต่าง ๆ ไว้ดังนี้

1. เป็นเครื่องมือของการรับรองคุณภาพในการบริการ ถึงแม้จะไม่สามารถประกันผลสัมฤทธิ์ขั้นสูงสุดของโครงการได้

2. ช่วยให้ผู้สนับสนุนด้านเงินลงทุนได้รับทราบปัญหาหรืออุปสรรคในการดำเนินงานของโครงการ โดยอาศัยหลักฐานเชิงประจักษ์จากสภาพการณ์ที่เป็นจริง

3. ช่วยให้ข้อมูลสารสนเทศที่มีคุณค่าสำหรับหน่วยงานที่เกี่ยวข้อง

4. ช่วยชี้ให้เห็นความสำคัญของแต่ละโครงการตามลำดับก่อนหลัง โดยสามารถจะทราบได้ว่าโครงการใดมีความจำเป็นเร่งด่วนกว่ากัน

5. ช่วยให้ข้อมูลย้อนกลับจากผู้รับบริการ ข้อมูลประเภทนี้ทำให้ทราบถึงข้อจำกัด และปัญหาต่าง ๆ ในการปฏิบัติงาน เพื่อนำมาปรับปรุงโครงการ

6. ช่วยให้ทราบถึงผลผลิตของโครงการทั้งในด้านที่พึงประสงค์ และไม่พึงประสงค์ควบคู่กันไป

พิสนุ ฟองศรี (2556 : 36) ได้สรุปว่าความสำคัญของการประเมินโครงการต้องทำเป็นระบบ ซึ่งมีความสำคัญ และจะช่วยให้บรรลุจุดมุ่งหมายได้ดังนี้

1. เป็นแนวทางหรือวิธีการที่จะนำไปสู่ปรากฏการณ์ที่ต้องการจะให้เกิดขึ้นในอนาคตอย่างมีระบบ โดยมีการกำหนดวัตถุประสงค์ เป้าหมาย และกิจกรรมต่าง ๆ ไว้

2. ทำให้การกำหนดลำดับขั้นของกิจกรรมต่าง ๆ ที่จะต้องทำให้ต่อเนื่องสอดคล้องกันอย่างมีประสิทธิภาพ ประหยัดทรัพยากรต่าง ๆ และมีประสิทธิผลได้

3. ทำให้เกิดการประสานระหว่างผู้ปฏิบัติงานหรือหน่วยงานปฏิบัติที่เกี่ยวข้องไม่ให้เกิดกิจกรรมบางอย่างขาดหายไปหรือซ้ำซ้อนกัน

4. ทำให้เกิดการประเมินผลอย่างมีขั้นตอน และมีคุณภาพที่ดี ทำให้ได้สารสนเทศจากการประเมินที่เป็นประโยชน์

สรุปได้ว่า ความสำคัญของการประเมินโครงการ เป็นการช่วยให้ผู้บริหารตระหนักถึงคุณภาพของแผนและโครงการที่กำหนดขึ้นไว้ว่า สามารถสนองตอบความต้องการของสังคมหรือสามารถแก้ไขปัญหาที่เกิดขึ้นได้มากน้อยเพียงใดและช่วยให้ผู้บริหารสามารถตัดสินใจในการดำเนินการ ปรับปรุงเปลี่ยนแปลงโครงการให้มีความถูกต้อง เหมาะสมส่งผลให้โครงการนั้นดำเนินงานอย่างมีประสิทธิภาพ บรรลุถึงเป้าประสงค์ที่กำหนดไว้ได้อย่างไร และเป็นแนวทางหรือวิธีการที่จะนำไปสู่ปรากฏการณ์ที่ต้องการจะให้เกิดขึ้นในอนาคตอย่างมีระบบ โดยมีการกำหนดวัตถุประสงค์ เป้าหมาย และกิจกรรมต่าง ๆ ไว้

#### 7. กระบวนการประเมินโครงการ

ในส่วนที่เกี่ยวกับกระบวนการประเมินโครงการ มีนักวิชาการได้สรุปไว้ดังนี้

สมคิด พรหมจ้อย (2563 : 43-48) ได้กล่าวไว้ว่าในการประเมินโครงการซึ่งถือเป็นการวิจัยรูปแบบหนึ่ง มีกระบวนการดำเนินการประเมิน เป็นขั้นตอนดังนี้

1. ประเมินอะไร : การวิเคราะห์โครงการที่มุ่งประเมิน
2. ทำไมจึงต้องประเมิน : หลักการและเหตุผลของการประเมิน
3. ประเมินเพื่ออะไร : กำหนดวัตถุประสงค์ของการประเมิน
4. มีแนวคิดทฤษฎีอะไรบ้าง : ศึกษาแนวคิด ทฤษฎี และแนวทางการประเมิน
5. จะประเมินได้อย่างไร : การออกแบบการประเมิน
  - กำหนดรูปแบบการประเมิน
  - กำหนดประเภทของตัวแปรหรือข้อมูลหรือตัวชี้วัด
  - กำหนดแหล่งข้อมูล/ผู้ให้ข้อมูล
  - กำหนดเครื่องมือ/วิธีการที่ใช้ในการเก็บรวบรวมข้อมูล
  - กำหนดแนวทางการวิเคราะห์ข้อมูล
  - กำหนดเกณฑ์การประเมิน

6. เครื่องมือที่ใช้ในการประเมินมีอะไรบ้าง : เครื่องมือที่ใช้ในการประเมิน
7. จะเก็บรวบรวมข้อมูลด้วยวิธีการใด : การเก็บรวบรวมข้อมูล
8. จะสรุปข้อมูลให้มีความหมายได้อย่างไร : การวิเคราะห์ข้อมูล
9. จะนำผลการประเมินไปใช้ได้อย่างไร : รายงานผลการประเมิน

ในการดำเนินงานขั้นตอนที่ 1 ถึง 5 เมื่อเสร็จสิ้นถึงขั้นตอนที่ 5 ผลลัพธ์ของงานที่นักประเมินได้ก็คือ คำโครงการประเมิน (Evaluation Proposal) หรือแผนการประเมินโครงการ ซึ่งอยู่ในสภาพพร้อมที่จะนำไปสู่การปฏิบัติจริงต่อไป

รายละเอียดการดำเนินการประเมินโครงการในแต่ละขั้นตอนมีดังนี้

#### 1. วิเคราะห์โครงการที่มุ่งประเมิน : ประเมินอะไร

ในส่วนนี้เป็นการบรรยายโครงการเพื่อให้เกิดความรู้เกี่ยวกับโครงการที่มุ่งประเมินโครงการคือ กลุ่มของกิจกรรมที่มีความสัมพันธ์เกี่ยวข้องกันมีความเป็นเอกเทศ และแต่ละกิจกรรมจะมีเป้าหมายอันเดียวกัน มีลักษณะที่เด่นชัด มีการกำหนดเวลาเริ่มต้น และเวลาสิ้นสุดโครงการ และมักจะเป็นงานพิเศษที่ต่างไปจากงานประจำ

1.1 ประโยชน์ของการวิเคราะห์โครงการที่มุ่งประเมินการวิเคราะห์/บรรยายโครงการที่มุ่งประเมินมีประโยชน์ที่สำคัญอย่างน้อย 4 ประการ คือ

1.1.1 ทำให้ผู้ประเมินรู้จักโครงการนั้น ๆ มากยิ่งขึ้น หรือรู้จักเป็นอย่างดีก่อนที่จะประเมิน โดยเฉพาะอย่างยิ่งในกรณีที่เป็นนักประเมินภายนอก

1.1.2 ทำให้มองเห็นกรอบแนวทางในการวางแผนประเมินโครงการ

1.1.3 เมื่อพบจุดเด่น-จุดด้อย หรือความสำเร็จ-ล้มเหลวของโครงการนักประเมินจะสามารถอธิบายเหตุผล หรือสาเหตุได้อย่างคมชัดยิ่งขึ้น โดยวิเคราะห์เชื่อมโยงความสำเร็จ ความล้มเหลวนั้นกับสภาพการดำเนินงานโครงการ

1.1.4 จะเป็นประโยชน์ต่อการบรรยายโครงการไว้ในรายงานการประเมินในชั้นของการเขียนรายงานการประเมิน

1.2 การวิเคราะห์โครงการที่มุ่งประเมินเป็นการยากที่ผู้ประเมินจะสามารถประเมินโครงการได้อย่างมีประสิทธิภาพ โดยปราศจากความรู้เกี่ยวกับโครงการที่มุ่งประเมินโดยข้อเท็จจริงและหลักการของการประเมินโครงการยิ่งผู้ประเมินมีความรอบรู้เกี่ยวกับโครงการ



ที่มุ่งประเมินมากเท่าใดก็ยิ่งทำให้สามารถประเมินโครงการนั้นได้อย่างถูกต้อง เชื่อถือได้ และเป็นที่ยอมรับแก่คนทุกฝ่ายที่เกี่ยวข้อง ผู้ประเมินควรทำการศึกษาหรือบรรยายโครงการที่มุ่งประเมิน โดยการวิเคราะห์เอกสารโครงการ และเอกสารที่เกี่ยวข้องตลอดจนบุคคลที่เกี่ยวข้องกับโครงการตามหัวข้อต่อไปนี้

1.2.1 โครงการมีความเป็นมาอย่างไร ใครทำ ทำไมต้องทำโครงการนี้  
ทำแล้วได้อะไรตลอดจนหลักการและเหตุผลของโครงการ

1.2.2 ลักษณะของโครงการ เป็นโครงการทดลอง โครงการประจำ  
ที่ดำเนินการต่อเนื่อง หรือโครงการพิเศษ เป็นต้น

1.2.3 วัตถุประสงค์และเป้าหมายของโครงการคืออะไร ปฏิบัติประเมิน  
ได้หรือไม่

1.2.4 รูปแบบการบริหารโครงการเป็นอย่างไร ผู้บริหารโครงการ  
มีใครบ้าง มีบุคลากรและองค์กรที่เกี่ยวข้องกับโครงการหรือไม่

1.2.5 ทรัพยากรของโครงการมีอะไรบ้าง ใครหรือหน่วยงานใดเป็นผู้สนับสนุน  
งบประมาณ

1.2.6 มีกิจกรรม เนื้อหาสาระ และขั้นตอนในการดำเนินโครงการอย่างไร

1.2.7 โครงการเริ่มต้นและสิ้นสุดเมื่อไร

1.2.8 มีการกำหนดเกณฑ์ในการตัดสินผลสำเร็จของโครงการหรือไม่  
ถ้ามีเกณฑ์เหล่านั้นคืออะไร

1.2.9 โครงการมีความเหมาะสมเพียงไรในเรื่องของความชัดเจน เป้าหมาย  
ผลงานและความเป็นไปได้ของโครงการ

## 2. หลักการและเหตุผลของการประเมิน : ทำไมจึงต้องประเมิน

ในขั้นตอนนี้ต้องกล่าวถึงความเป็นมาของโครงการ ตลอดจนความจำเป็น  
และความสำคัญของการประเมินผลโครงการนี้ รวมถึงผลดีของการประเมินโครงการหรือผลเสีย  
ที่อาจจะเกิดขึ้นถ้าไม่ได้ทำการประเมินผลโครงการ เป็นส่วนที่นำไปสู่การค้นคว้าเกี่ยวกับเหตุผล  
และความเป็นมาของโครงการที่จะถูกประเมินว่าทำไมต้องมีการประเมินเพื่อทราบความก้าวหน้า  
ทราบผลของโครงการ ปัญหาและอุปสรรคของโครงการ ฯลฯ ประเมินเพื่อใคร ผู้สนับสนุน

โครงการ ผู้ดำเนินโครงการหรือผู้ที่เกี่ยวข้องและจะนำผลของการประเมินไปใช้ได้อย่างไร เพื่อปรับปรุง 'พัฒนาโครงการ บริหารงาน ตัดสินใจยุบ หรือต่อโครงการ ฯลฯ

### 3. การกำหนดวัตถุประสงค์ของการประเมิน : ประเมินเพื่ออะไร

วัตถุประสงค์ของการประเมินเป็นกรอบหรือทิศทางให้ทราบว่า การประเมินครั้งนี้มุ่งศึกษาประเมินในด้านใดบ้าง จะเป็นการควบคุมทิศทาง การเก็บรวบรวมข้อมูลทั้งหมด การประเมินโครงการนั้นมุ่งให้ได้ข่าวสาร หรือข้อมูลที่เชื่อถือได้ อันจะเป็นประโยชน์ต่อการตัดสินใจของผู้บริหารหรือองค์กรที่เกี่ยวข้อง ดังนั้นการตั้งวัตถุประสงค์ของการประเมิน จะต้องเขียนอย่างชัดเจน และให้ทิศทางในการประเมินต้องตรงกับความต้องการใช้ผลการประเมินของผู้บริหารโครงการและผู้ที่เกี่ยวข้อง เฉพาะเจาะจงวัดได้ เป็นปรนัย และเป็นที่ยอมรับของผู้ถูกประเมินในการกำหนดวัตถุประสงค์ของการประเมิน บ่อยครั้งที่ได้ใช้แบบจำลองการประเมินเป็นกรอบในการกำหนดวัตถุประสงค์ในการประเมิน ตัวอย่างเช่น

3.1 เพื่อประเมินปัจจัยเบื้องต้นของโครงการ

3.2 เพื่อประเมินการบริหารโครงการ

3.3 เพื่อประเมินกระบวนการดำเนินงานของโครงการ

3.4 เพื่อประเมินผลการดำเนินงาน และผลกระทบของโครงการ

### 4. ศึกษาแนวคิด ทฤษฎี และแนวทางการประเมิน : มีแนวคิดทฤษฎีอะไรบ้าง

เป็นการศึกษาถึงแนวคิด หลักการ ทฤษฎี แนวทางการประเมิน แบบจำลองการประเมินรูปแบบต่าง ๆ เพื่อใช้เป็นกรอบในการประเมิน ตลอดจนศึกษากรณีตัวอย่างงานประเมินที่การประเมินโครงการที่มีลักษณะใกล้เคียงกัน ซึ่งจะทำให้นักประเมิน โดยเฉพาะนักประเมินมือใหม่ เห็นแนวทางในการดำเนินงานประเมินได้ชัดเจนมากขึ้น

### 5. การออกแบบการประเมิน : จะประเมินได้อย่างไร

ในขั้นนี้เป็นการกำหนดกรอบแนวทางการประเมินในรายละเอียดว่าตัวแปรหรือข้อมูลที่ต้องการศึกษามีข้อมูลด้านใดบ้าง จะสุ่มตัวอย่างอย่างไร เก็บรวบรวมข้อมูลจากแหล่งใด มีแนวทางการวัดอย่างไร และจะวัดด้วยเครื่องมือประเภทใด จะนำข้อมูลมาวิเคราะห์อย่างไร และตัดสินผลการประเมินด้วยเกณฑ์อะไร

#### 6. เครื่องมือที่ใช้ในการประเมิน : เครื่องมือที่ใช้ในการประเมินมีอะไรบ้าง

เครื่องมือที่ใช้ในการประเมินมีหรือยัง จะใช้เครื่องมือที่มีอยู่แล้ว หรือจะต้องสร้างขึ้นใหม่ ถ้าสร้างเครื่องมือที่ใช้การเก็บรวบรวมข้อมูลจะต้องสร้างให้ครอบคลุมวัตถุประสงค์ของการประเมิน ข้อคำถามควรเฉพาะเจาะจง เป็นปรนัย ตรวจสอบความตรงตามเนื้อหา ทดลองใช้และตรวจสอบคุณภาพขั้นพื้นฐานของเครื่องมือ เช่น คำนีความเที่ยง ความตรง ความยาก ฯลฯ ก่อนที่จะนำเครื่องมือไปใช้จริง เครื่องมือที่ใช้ในการประเมินอาจจะเป็นแบบสอบถาม แบบสำรวจ แบบสัมภาษณ์ แบบเจนนับ แบบวิเคราะห์ และแบบทดสอบ เป็นต้น

#### 7. การเก็บรวบรวมข้อมูล : จะเก็บรวบรวมข้อมูลได้ด้วยวิธีการใด

ในขั้นนี้จะเป็นส่วนนำไปสู่ความชัดเจนในวิธีการเก็บรวบรวมข้อมูล คือ จะทำให้ทราบว่าอะไรคือแหล่งของข้อมูลที่ต้องการ จะต้องเก็บข้อมูลที่ไหน เมื่อไร จากใคร เวลาใด และจะใช้เทคนิควิธีใดในการเก็บรวบรวมข้อมูลจึงจะได้รับความร่วมมือเป็นอย่างดี เพื่อให้ได้ข้อมูลที่มีความละเอียดสมบูรณ์ และถูกต้องตรงกับความเป็นจริงในการปฏิบัติผู้ประเมินไม่จำเป็นต้องอาศัยวิธีการใดวิธีการหนึ่งเท่านั้น ในการเก็บรวบรวมข้อมูลอาจจะเลือกใช้วิธีการเก็บรวบรวมข้อมูลหลายวิธี ที่ตอบสนองสภาพการดำเนินงาน โครงการที่รับผิดชอบได้อย่างดีที่ผู้ประเมินอาจเลือกใช้หรือคิดค้นวิธีการใหม่ได้ตลอดเวลา ตัวอย่างวิธีการเก็บรวบรวมข้อมูลที่น่าสนใจและน่าจะสอดคล้องกับธรรมชาติของการประเมินโครงการ ได้แก่ การวิเคราะห์ผลงาน การสอบถาม การสัมภาษณ์ การทดสอบความสามารถในการปฏิบัติงาน การประชุมผู้ที่เกี่ยวข้อง การใช้สถานการณ์จำลอง การอภิปราย การใช้เทคนิคเดลฟาย การสังเกตแบบมีส่วนร่วม การนับ การวัด เป็นต้น

#### 8. การวิเคราะห์ข้อมูล : จะสรุปข้อมูลให้มีความหมายได้อย่างไร

กระบวนการวิเคราะห์ข้อมูลปกติจะไม่ใช้วิธีการที่ยุ่ยากซับซ้อนมากนัก อาจใช้วิธีการเชิงสถิติบ้าง ตามความจำเป็น เช่น ถ้าเป็นข้อมูลเชิงปริมาณ สามารถนำมาวิเคราะห์โดยสถิติต่าง ๆ อาทิเช่น แจกแจงความถี่ ค่ามัชฌิมเลขคณิต ส่วนเบี่ยงเบนมาตรฐาน อัตราส่วนร้อยละ ค่าสัมประสิทธิ์สหสัมพันธ์ การทดสอบนัยสำคัญทางสถิติ t-test, F-test เป็นต้น ข้อควรระวังในการวิเคราะห์ข้อมูล คือ จะใช้สถิติใดต้องตรวจสอบว่าข้อมูลเป็นไปตามข้อตกลงหรือไม่ ส่วนข้อมูลที่ไม่ใช่ปริมาณนั้นสามารถวิเคราะห์ได้โดยใช้เทคนิคการวิเคราะห์เนื้อหา (Content Analysis) การวิเคราะห์ข้อมูลส่วนใหญ่จะเป็นการเปรียบเทียบข้อมูลกับเกณฑ์ หากผลการเปรียบเทียบ

สอดคล้องกัน หรือผ่านเกณฑ์หรือแตกต่างกันอย่างชัดเจน การตัดสินใจคุณค่าก็อาจทำได้โดยตรงไปตรงมา แต่ถ้าเป็นกรณีที่มีข้อมูลมีลักษณะคล้ายกันการตัดสินใจคุณค่าจะยากลำบากมากขึ้น และในกรณีดังกล่าว อาจต้องดูข้อมูลสภาพแวดล้อมอื่น ๆ ประกอบด้วย

#### 9. รายงานผลการประเมิน : จะนำผลการประเมินไปใช้ได้อย่างไร

เป้าหมายปลายทางของการประเมินโครงการ คือ การนำข้อมูลผลการประเมินไปใช้ในการวินิจฉัย สั่งการ หรือตัดสินใจในการปรับปรุง และพัฒนางานโครงการนับว่าเป็นสำคัญที่สุด ดังนั้นในขั้นตอนนี้นักประเมินจะต้องจัดทำรายงานการประเมินเพื่อนำเสนอเป็นขั้นตอนที่สำคัญที่สุด ขั้นตอนนี้นักประเมินจะต้องจัดทำรายงานการประเมินเพื่อนำเสนอให้ผู้บริหารได้ใช้เป็นข้อมูลประกอบการตัดสินใจ รายงานการประเมินสามารถทำได้ใน 2 ลักษณะ คือ รายงานสรุปสำหรับผู้บริหารเป็นรายงานการสรุปผลการประเมินที่สั้นกะทัดรัด ปกติมีความยาว 1-3 หน้าให้สารสนเทศที่ใช้ประกอบการตัดสินใจสำหรับผู้บริหารได้ ลักษณะของรายงานประกอบด้วยส่วนสำคัญ 3 ส่วน คือวัตถุประสงค์ของการประเมิน ผลการประเมิน และข้อเสนอแนะ สำหรับรายงานการประเมินฉบับสมบูรณ์ทั่วไปจะมีรายละเอียดที่ชัดเจน ครอบคลุมวัตถุประสงค์ ขอบเขตของการประเมินเอกสารและงานวิจัยที่เกี่ยวข้อง วิธีการประเมิน ผลวิเคราะห์ข้อมูล สรุปผลการประเมิน และข้อเสนอแนะ

พิสนุ พองศรี (2556 : 10 2-105) ที่ได้กล่าวถึงกระบวนการประเมินโครงการหรือขั้นตอนการประเมินโครงการไว้ว่าการประเมินโครงการมีขั้นตอนเช่นเดียวกับการประเมินอื่น ๆ ซึ่งในที่นี้เห็นควรเป็น 8 ขั้นตอน ไม่ว่าจะเป็นการประเมินก่อน ระหว่าง หรือสิ้นสุดโครงการก็ตาม แต่ถ้าการประเมินงานประเมินโครงการด้วยก็จะเป็น 9 ขั้นตอน คือ เป็นการตรวจสอบผลการประเมินนั่นเอง ในขั้นตอนต่าง ๆ ทั้ง 8 ขั้นตอน อาจมีการปรับเปลี่ยนให้เหมาะสมได้ เช่น บางขั้นตอนอาจมีรายละเอียดแตกต่างกันบ้างตามลักษณะของโครงการที่จะประเมิน และปัจจัยอื่น บางขั้นตอนก็มีความเชื่อมโยงสัมพันธ์กัน บางขั้นตอนก็อาจยุบรวมกันได้ บางขั้นตอนก็อาจสลับกันได้ เป็นต้น สำหรับสาระโดยสรุปของขั้นตอนทั้ง 8 มีดังนี้

1. การศึกษาแนวคิดการประเมินและศึกษาวิเคราะห์โครงการ พร้อมทั้งข้อมูลที่เกี่ยวข้องการประเมินสิ่งใดหรือประเมินโครงการ ผู้ประเมินต้องศึกษาแนวคิดการประเมินโครงการและสาระที่เกี่ยวข้อง รวมทั้งอาจศึกษาเรื่องการติดตามโครงการด้วยก็ได้ ตลอดจน

อาจศึกษาเพิ่มเติมจากเอกสารอ้างอิงท้ายบท และเอกสารหรือแหล่งข้อมูลอื่น ๆ เพิ่มเติมด้วยก็ได้ หลังจากนั้นก็ต้องศึกษาวิเคราะห์โครงการที่จะประเมิน และแหล่งข้อมูลที่เกี่ยวข้องอื่น ๆ ทั้งจากเอกสาร บุคคลที่เกี่ยวข้อง ผลจากการศึกษาดังกล่าวก็เพื่อให้ได้ข้อสรุปนำไปกำหนดเป็นวัตถุประสงค์ หรือประเด็นการประเมิน และพัฒนาตัวชี้วัดในขั้นตอนต่อไป โดยอาจนับได้ว่าในขั้นตอนที่ 1 นี้ เป็นการศึกษารายละเอียด โดยยังไม่ลงมือทำอะไรเป็นหลักเป็นฐาน จะเริ่มลงมือเขียน หรือปฏิบัติการเตรียมการประเมินโครงการเบื้องต้นในขั้นที่ 2 ต่อ

2. การกำหนดวัตถุประสงค์หรือประเด็นการประเมินและตัวชี้วัด ในขั้นตอนนี้ นำผลสรุปจากการศึกษาของขั้นตอนที่ 1 มากำหนดวัตถุประสงค์ หรือประเด็นการประเมิน เมื่อได้วัตถุประสงค์ หรือประเด็นการประเมินที่ชัดเจน คงที่ หรือค่อนข้างชัดเจนแล้ว ก็จะเป็นตัวตั้งให้ นำไปพัฒนาตัวชี้วัด ซึ่งวัตถุประสงค์ หรือประเด็นการประเมินอาจได้จากวัตถุประสงค์โครงการ รูปแบบการประเมิน ความต้องการของผู้ใช้ผลการประเมิน หรือผู้ว่าจ้าง หรือผู้บังคับบัญชา หรือผู้ร้องขอ ฯลฯ ให้ประเมิน ประสิทธิภาพของผู้ประเมินเอง หรือได้จากการร่วมกันกำหนดของผู้เกี่ยวข้อง ฯลฯ โดยอาจได้จากหลาย ๆ แหล่งร่วมกันก็ได้การกำหนดวัตถุประสงค์ หรือประเด็นการประเมิน ถ้าจะให้สะดวกรวดเร็วแบบอาหารกึ่งสำเร็จรูปก็สามารถใช้รูปแบบการประเมินที่กำหนดประเด็นการประเมินมาให้แล้วก็ได้ เช่น รูปแบบ CIPP และรูปแบบของ Kirkpatrick เป็นต้น แต่ก็ต้องประเมินให้ครบข้อกำหนดของรูปแบบ คล้ายกับต้องปฏิบัติตามกฎระเบียบ หรือกฎหมายที่กำหนด เข้าทำนองง่ายตอนแรกแต่อาจยุ่งยากตอนหลัง ซึ่งจากประสบการณ์ พบว่า นักประเมินที่ชำนาญมักจะไม่ใช่รูปแบบการประเมินเพราะจะทำให้มีความยืดหยุ่นน้อยเมื่อได้วัตถุประสงค์ หรือประเด็นการประเมินแล้ว ก็จะใช้เป็นกรอบในการเลือกพัฒนาหรือสร้างตัวชี้วัด ซึ่งในทางปฏิบัติตัวชี้วัดสำหรับการประเมินโครงการยังมีไม่เพียงพอหรือไม่ตรงกับโครงการที่จะประเมิน ผู้ประเมินจะต้องพัฒนาด้วยการปรับให้สอดคล้องกับโครงการที่จะประเมินหรือสร้างขึ้นใหม่ ซึ่งตัวชี้วัดที่ได้จะเป็นตัวตั้งในการกำหนดเกณฑ์ ค่าน้ำหนัก (ถ้ามี) แหล่งข้อมูลเครื่องมือ และการวิเคราะห์ข้อมูล ดังนั้น ถ้าตัวชี้วัดไม่ชัดเจนพอก็จะส่งผลต่อการเตรียมงานในขั้นต่อไปได้ บางครั้งต้องกลับมาปรับตัวชี้วัดใหม่ก็มี ตัวชี้วัดเป็นเรื่องสำคัญมากในการประเมินโครงการหรือประเมินสิ่งอื่น ๆ

3. การกำหนดเกณฑ์และค่าน้ำหนัก (ถ้ามี) คำว่า เกณฑ์ในที่นี้ หมายถึง เกณฑ์การตัดสิน ส่วนค่าน้ำหนัก หมายถึง ระดับความสำคัญของประเด็นการประเมินและตัวชี้วัด ซึ่งยิ่งเกณฑ์มีความละเอียดและค่าน้ำหนักสอดคล้องกับสภาพโครงการเท่าไร สารสนเทศจากการประเมินก็ยิ่งครอบคลุมชัดเจนมากขึ้นเท่านั้นแม้ว่าต้องแลกกับความยุ่งยากบ้างก็ตาม เช่นเดียวกับ ความละเอียดของจอภาพ เครื่องรับโทรทัศน์หรือจอคอมพิวเตอร์ ที่มีรายละเอียดเป็นพิกเซล (Pixel) ยิ่งจำนวนพิกเซลมากก็ยิ่งคมชัดมากในการกำหนดเกณฑ์และค่าน้ำหนักนั้น อาจแยกได้เป็น 4 ระดับ เรียงตาม ลำดับความเอียดจากน้อยไปหามาก คือ ตั้งแต่ไม่กำหนดเกณฑ์ตัดสินเลยมีแต่เกณฑ์ ในการแปลความเกณฑ์ตัดสินของตัวชี้วัดเพียง 2 ระดับ คือ ผ่านกับไม่ผ่าน และกำหนดค่าน้ำหนัก ของตัวชี้วัดและสุดท้าย คือ มีเกณฑ์ตัดสินมากกว่า 2 ระดับ และมีค่าน้ำหนัก

4. การกำหนดกรอบแนวคิดและขอบเขตการประเมิน เมื่อได้วัตถุประสงค์ หรือประเด็นการประเมิน ตัวชี้วัด เกณฑ์ (ถ้ามี) และค่าน้ำหนัก (ถ้ามี) แล้วนำมารวมกันเป็น กรอบแนวคิดการประเมิน ซึ่งอย่างน้อยต้องมีองค์ประกอบที่สำคัญ คือ ประเด็นการประเมิน กับตัวชี้วัด ถ้าจะให้ละเอียดยิ่งขึ้นก็กำหนดเกณฑ์ และค่าน้ำหนักโดยเกณฑ์อาจจะกำหนดไว้ มากกว่า 2 ระดับ และทำเป็นตารางกรอบแนวคิด ซึ่งมีช่องตารางตามองค์ประกอบข้างต้น จากสาระ หรือองค์ประกอบสำคัญของกรอบแนวคิดของการประเมินจะนำไปสู่การกำหนดขอบเขต การประเมินที่สอดคล้องกับกรอบแนวคิด เกี่ยวกับกลุ่มผู้ให้ข้อมูล เครื่องมือที่ใช้การวิเคราะห์ข้อมูล และอาจกำหนดองค์ประกอบอื่น ๆ เช่น พื้นที่ เวลา และแนวทางการเก็บข้อมูลเพิ่มเติมได้ตามต้องการ โดยจะทำการร่างสรุปและนำไปรวมกับตารางหรือสาระสำคัญของกรอบแนวคิดการประเมิน รวมเป็นตารางกรอบแนวคิดและขอบเขตการประเมิน

5. การสร้างและพัฒนาเครื่องมือเก็บข้อมูล การประเมินต้องตัดสินใจผลจาก สารสนเทศที่เก็บมาได้ โดยใช้เครื่องมือต่าง ๆ ตามตัวชี้วัดที่กำหนดไว้ ซึ่งโครงการแต่ละโครงการ จะมีลักษณะเฉพาะและมีความแตกต่างกันมาก จึงยากที่จะใช้เครื่องมือของผู้ที่สร้างหรือพัฒนา ไว้ได้ อย่างน้อยก็ต้องมาปรับบ้างยกเว้นเครื่องมือทางวิทยาศาสตร์ที่มีมาตรฐานเหมือนกันนำมา ปรับใช้ได้เลย ส่วนเครื่องมือทางสังคมศาสตร์ เช่น แบบสอบถาม แบบสัมภาษณ์ หรือแบบสังเกต มักจะต้องปรับหรือสร้างใหม่เสมอ เมื่อสร้างแล้วถ้าเป็นไปได้ก็ควรพัฒนาคุณภาพของเครื่องมือด้วย

6. การเก็บรวบรวมข้อมูล การเตรียมปฏิบัติการประเมินขั้นตอนที่ 5 จะนำมาใช้เก็บรวบรวมข้อมูลจริง ในส่วนขั้นตอนนี้เป็นการเริ่มปฏิบัติจริงในภาคสนามโดยการเก็บรวบรวมข้อมูลด้วยวิธีการต่าง ๆ เช่น สอบถาม สัมภาษณ์ สังเกต ถ้าเป็นกรณีข้อมูลเชิงคุณภาพก็อาจใช้เทคนิคต่าง ๆ เพิ่มเติม เช่น การสัมภาษณ์กลุ่มแบบเจาะจง (Focus Group Interview) และการสังเกตแบบมีส่วนร่วม เป็นต้น

7. การวิเคราะห์ข้อมูล การวิเคราะห์ข้อมูลในการประเมินโครงการจะง่ายกว่าการวิจัย เพราะมักจะใช้สถิติพื้นฐานง่าย ๆ เช่น จำนวนนับ ความถี่ ร้อยละ ค่าเฉลี่ย และค่าเบี่ยงเบนมาตรฐาน อาจจะมีที่ยากขึ้นบ้างก็คือ สถิติที่ใช้ทดสอบ ซึ่งมักจะเป็นการทดสอบที (t-test และสถิติที่ใช้หาคุณภาพเครื่องมือ เช่น การหาค่าความเที่ยงตรงโดยใช้สูตร KR-20 หรือสูตรอัลฟา (C) ของครอนบาค (Cronbach) เป็นต้น

8. การเขียนรายงานการประเมิน รายงานการประเมิน โครงการที่สมบูรณ์ จะมีโครงสร้างคล้ายกับรายงานการวิจัย หรือวิทยานิพนธ์ คือ มีส่วนนำ ส่วนที่เป็นเนื้อหา 5 บท และส่วนท้ายซึ่งจะเป็นภาคผนวกต่าง ๆ ข้อแตกต่างที่สำคัญก็คือ การรายงานการประเมินจะเสนอแก่ผู้เกี่ยวข้องกับโครงการมากกว่าเผยแพร่แก่บุคคล หรือหน่วยงานทั่วไป เหมือนกับรายงานการวิจัยหรือวิทยานิพนธ์ นอกจากนี้การเขียนรายงานการประเมินจะต้องอาศัยความสามารถทั้งศาสตร์และศิลป์เข้าช่วย เพื่อจูงใจหรือโน้มน้าวให้ผู้เกี่ยวข้องนำผลการประเมินไปใช้จริง อย่างไรก็ตามในกรณีโครงการขนาดเล็กหรือมีความเร่งด่วนอาจเขียนรายงานการประเมินโครงการโดยสรุป ไม่ต้องมีโครงสร้างสมบูรณ์เช่นเดียวกับการวิจัยในชั้นเรียนที่อนุโลมให้เขียนหน้าเดียวหรือเพียง 5-10 หน้าก็ได้

9. การประเมินงานประเมินโครงการ (ถ้ามี) การประเมินงานประเมินโครงการ หรืองานประเมินอื่น ๆ ยังมีน้อยมาก แต่ในที่นี้เห็นว่า ควรจะนำเสนอไว้ในลักษณะการตรวจสอบคุณภาพของรายงานการประเมินด้วยวิธีการต่าง ๆ ที่เหมาะสม เพื่อเป็นการกระตุ้นหรือเร่งรัดให้การประเมินโครงการ มีคุณภาพมาตรฐานที่สูงขึ้นถึงแม้ว่าในปัจจุบันจะยังมีการประเมินงานประเมินโครงการน้อย แต่คาดว่าในอนาคตจะต้องมีการนำไปใช้กันมากขึ้น

สรุปกระบวนการประเมินโครงการหรือขั้นตอนการประเมินโครงการ เป็นส่วนสำคัญส่วนหนึ่งของผู้ประเมินต้องศึกษาทำความเข้าใจ และปฏิบัติด้วยความรอบคอบ อย่างเป็นระบบ ซึ่งจากการศึกษาค้นคว้าโดยสรุปมี 9 ขั้นตอน ได้แก่ 1) ประเมินอะไร : การวิเคราะห์โครงการ

ที่มุ่งประเมิน 2) ทำไมจึงต้องประเมิน : หลักการและเหตุผลของการประเมิน 3) ประเมินเพื่ออะไร : กำหนดวัตถุประสงค์ของการประเมิน 4) มีแนวคิดทฤษฎีอะไรบ้าง : ศึกษาแนวคิด ทฤษฎี และแนวทางการประเมิน 5) จะประเมินได้อย่างไร : การออกแบบการประเมิน 6) เครื่องมือที่ใช้ในการประเมินมีอะไรบ้าง : เครื่องมือที่ใช้ในการประเมิน 7) จะเก็บรวบรวมข้อมูลด้วยวิธีการใด : การเก็บรวบรวมข้อมูล 8) จะสรุปข้อมูลให้มีความหมายได้อย่างไร : การวิเคราะห์ข้อมูล และ 9) จะนำผลการประเมินไปใช้ได้อย่างไร : รายงานผลการประเมิน

## รูปแบบการประเมินโครงการและรูปแบบการประเมินแบบชิปปี้ (CIPP Model)

### 1. รูปแบบการประเมินโครงการ

นักวิชาการด้านการประเมินหลายท่านได้กล่าวถึงรูปแบบการประเมินโครงการไว้ ดังนี้  
 เยาวดี ราชัยกุล วิบูลย์ศรี (2556 : 27) ได้สรุปไว้ว่า รูปแบบการประเมินโครงการได้พัฒนาจากการประเมินโครงการทางการศึกษา แล้วจึงนำมาประยุกต์ใช้ประเมิน โดยทั่วไป แบ่งได้ 3 กลุ่ม ได้แก่

1. รูปแบบที่ยึดจุดมุ่งหมายเป็นหลัก (Goal-Attainment Model หรือ Objective Based Model) เป็นแบบจำลองที่ยึดจุดมุ่งหมาย เป้าหมายหรือวัตถุประสงค์ นักประเมินในกลุ่มนี้ได้แก่ ไทเลอร์ (Tyler) และ ครอนบาค (Cronbach)

2. รูปแบบการตัดสินคุณค่า (Judgement Model) เป็นแบบจำลองที่ให้ความสำคัญกับการตัดสินคุณค่าของสิ่งที่ถูกประเมิน โดยผู้ทรงคุณวุฒิหรือผู้เชี่ยวชาญ นักประเมินในกลุ่มนี้ได้แก่ สเตค (Stake), โพรวัส (Provus) และ สคริฟเวน (Scriven)

3. รูปแบบที่ช่วยในการตัดสินใจ (Decision-Oriented Model) เป็นแบบจำลองที่ผลิตสารสนเทศเพื่อช่วยผู้บริหารในการตัดสินใจในการบริหาร นักประเมินในกลุ่มนี้ได้แก่ สตัฟเฟิลบีม (Stufflebeam), อัลคิน (Alkin), เวลช์ (Welch), แฮมมอนต์ (Hammond)

สมคิด พรหมจ้อย (2563 : 50-72) ได้กล่าวถึงรูปแบบการประเมินไว้ว่า รูปแบบการประเมิน เป็นกรอบหรือแนวความคิดที่สำคัญที่แสดงให้เห็นถึงกระบวนการหรือรายการประเมิน ซึ่งมีความแตกต่างกัน ขึ้นอยู่กับข้อตกลงเบื้องต้น ซึ่งมีนักวิชาการทางการประเมิน



ได้เสนอกรอบความคิดให้นักประเมินได้เลือกใช้มีอยู่หลายรูปแบบ รูปแบบประเมินโดยทั่วไป แบ่งออกเป็น 3 กลุ่มได้แก่

1. รูปแบบการประเมินที่เน้นจุดมุ่งหมาย (Objective Based Model) เป็นรูปแบบที่เน้นการตรวจสอบผลที่คาดหวังได้เกิดขึ้นหรือไม่ หรือประเมินโดยตรวจสอบผลที่ระบุไว้ในจุดมุ่งหมายเป็นหลักโดยดูว่าผลที่เกิดจากการปฏิบัติงานบรรลุจุดมุ่งหมายที่กำหนดไว้หรือไม่ ได้แก่ รูปแบบการประเมินของไทเลอร์ (Tyler Ralph W : 1943) ครอนบาค (Cronbach. 1984 : 161) และเคริกแพตริค (Kirkpatrick. 1998 : 631)

2. รูปแบบการประเมินที่เน้นการตัดสินคุณค่า (Judemental Evaluation Model) เป็นรูปแบบการประเมินที่มีจุดมุ่งหมายเพื่อให้ได้มาซึ่งข้อมูลสารสนเทศ สำหรับกำหนดและวินิจฉัยคุณค่าและโครงการนั้น ได้แก่ รูปแบบการประเมินของสเทค (Stake : 1967) สคริฟเวน (Scriven : 1967) โพรวัส (Provus : 1971)

3. รูปแบบการประเมินที่เน้นการตัดสินใจ (Decision-Oriented Evaluation Model) เป็นรูปแบบการประเมินที่มีจุดมุ่งหมายเพื่อให้ได้มาซึ่งข้อมูล และข่าวสารต่าง ๆ เพื่อช่วยผู้บริหารในการตัดสินใจเลือกทางเลือกต่าง ๆ ได้อย่างถูกต้อง ได้แก่ รูปแบบการประเมิน ของเวลช์ (Welch : 1974) สตัฟเฟิลบีม (Stufflebeam : CIPP : 2003) อัลคิน (Alkin : 2012 : 102)

Tyler (1943) เป็นผู้นำที่สำคัญในการประเมินโครงการ ได้ให้ความหมายของการประเมินว่า การประเมิน คือ การเปรียบเทียบพฤติกรรมที่เกิดขึ้นกับจุดมุ่งหมายเชิงพฤติกรรมที่กำหนดไว้โดยมีความเชื่อว่า จุดมุ่งหมายที่ตั้งไว้อย่างชัดเจน รัดกุม และจำเพาะเจาะจงแล้ว จะเป็นแนวทางในการประเมินได้เป็นอย่างดีในภายหลัง เขาได้เสนอแนวความคิดเกี่ยวกับการประเมิน โดยเสนอเป็นกรอบความคิด ครั้งแรกในปี ค.ศ. 1943 โดยเน้นการกำหนดวัตถุประสงค์ของโครงการให้อยู่ในรูปของวัตถุประสงค์เชิงพฤติกรรมแล้วประเมินความสำเร็จของวัตถุประสงค์เหล่านั้น โดยมีแนวความคิดว่าโครงการประสบความสำเร็จหรือไม่ดูได้จากผลผลิตของโครงการว่าตรงตามจุดมุ่งหมายที่ตั้งไว้แต่แรกหรือไม่เท่านั้น แนวคิดลักษณะนี้เรียกว่า แบบจำลองยึดความสำเร็จของจุดมุ่งหมายเป็นหลัก

ไทเลอร์มีความเห็นว่า จุดมุ่งหมายของการประเมินเพื่อตัดสินว่า จุดมุ่งหมายของการศึกษาที่ตั้งไว้ในรูปของจุดมุ่งหมายเชิงพฤติกรรมนั้นประสบความสำเร็จหรือไม่มีส่วนใดบ้างต้องปรับปรุงแก้ไขและถือว่าการประเมินโครงการเป็นส่วนหนึ่งของการเรียนการสอน ลำดับชั้นของการประเมินการเรียนการสอนมีดังนี้ กำหนดจุดมุ่งหมายเชิงพฤติกรรมด้วยความที่ชัดเจน เฉพาะเจาะจงกำหนดเนื้อหาที่ต้องการให้บรรลุตามจุดมุ่งหมายที่วางไว้ เลือกวิธีการเรียนการสอนที่เหมาะสม เมื่อจบบทเรียนจึงประเมินผล โครงการ โดยการทดสอบผลสัมฤทธิ์ทางการเรียน

ตัวอย่างการประยุกต์ใช้แนวความคิดของไทเลอร์มาใช้ในการประเมินโครงการ  
การประเมินโครงการเกี่ยวกับการเรียนการสอน ควรดำเนินการดังนี้

1. กำหนดจุดมุ่งหมายที่แท้จริงทางการศึกษา ซึ่งได้แก่ ผลสัมฤทธิ์ทางการเรียน โดยเขียนในรูปจุดประสงค์เชิงพฤติกรรม
2. จัดเนื้อหาในการเรียนการสอนให้สอดคล้องกับจุดประสงค์
3. ทำการทดสอบผู้เรียนก่อนทำการเรียนการสอน
4. เลือกวิธีสอนให้เหมาะสม
5. ทำการทดสอบผู้เรียนเมื่อจบการเรียนการสอนแล้ว
6. ประเมินประสิทธิภาพของโครงการ ด้วยการเปรียบเทียบคะแนนก่อนเรียน และหลังเรียนว่าแตกต่างกันอย่างไรและมีนักเรียนร้อยละเท่าไรที่ผ่านเกณฑ์
7. นำผลการเปรียบเทียบมาศึกษาจุดบกพร่องในการเรียนการสอนเพื่อแก้ไขปรับปรุงต่อไป

ในปี 1986 ไทเลอร์ ได้นำเสนอกรอบความคิดของการประเมินโครงการใหม่ (New Tyler 1986) โดยแบ่งการประเมินออกเป็น 6 ส่วนคือ

1. การประเมินวัตถุประสงค์ (Appraising Objectives)
2. การประเมินแผนการเรียน (Evaluating the learning Plan)
3. การประเมินเพื่อแนะแนวในการพัฒนาโครงการ (Evaluation to Guild Program Development)
4. การประเมินเพื่อนำโครงการไปปฏิบัติ (Evaluating Program Implement)

5. การประเมินผลลัพธ์ของโครงการทางการศึกษา (Evaluating the Outcome of an Educational Program)

6. การติดตาม (Follow up) และการประเมินผลกระทบ (Impact Evaluation)

Michael Scriven (1967) ได้ให้ความหมายของการประเมินว่า คือ การรวบรวมข้อมูล การตัดสินใจเลือกใช้เครื่องมือเพื่อเก็บข้อมูล และการกำหนดเกณฑ์ประกอบการประเมิน เป้าหมายสำคัญของการประเมิน คือ การตัดสินคุณค่าของโครงการจุดมุ่งหมายของการประเมินที่สำคัญมี 2 ประการ คือ

1. การประเมินความก้าวหน้า (Formative Evaluation) เป็นการประเมินระหว่างที่โครงการกำลังดำเนินการอยู่ โดยมีจุดมุ่งหมายเพื่อปรับปรุงโครงการให้ดีขึ้น เพราะการประเมินช่วยให้ข้อมูลย้อนกลับที่เป็นประโยชน์ต่อการปรับปรุงและพัฒนาโครงการ

2. การประเมินผลสรุป (Summative Evaluation) เป็นการประเมินเมื่อสิ้นสุดโครงการ มีจุดมุ่งหมายเพื่อตัดสินในคุณค่าของโครงการ ตลอดจนค้นหาสิ่งที่ดีของโครงการเพื่อนำไปใช้กับสถานการณ์อื่นที่คล้ายคลึงกันต่อไป

สคริฟเวน ได้เสนอแนะว่าในเรื่องการประเมิน เพื่อปรับปรุงหรือดูความก้าวหน้าของโครงการการประเมินความก้าวหน้า (Formative Evaluation) ไม่จำเป็นต้องใช้นักประเมินอาชีพ อาจจะเป็นนักประเมินสมัครเล่น หรือเป็นผู้ที่ทำงานเกี่ยวกับโครงการนั้น ๆ ก็ได้ แต่ถ้าเป็นการประเมินเพื่อตัดสินคุณค่า หรือการประเมินผลสรุป (Summative Evaluation) นั้น ควรจะแยกหน้าที่และความรับผิดชอบของบุคคลต่าง ๆ ให้ชัดเจน รวมทั้งควรจะได้มีการปรึกษาหารือกันระหว่างนักประเมินกับผู้ดำเนินงานในโครงการด้วยวิธีการประเมิน ในการประเมินมีวิธีการที่สามารถนำไปใช้ได้ 2 วิธี คือ

1. การประเมินก่อนมีการปฏิบัติงานหรือการประเมินคุณค่าภายใน (Intrinsic Evaluation) คือ ประเมินคุณค่าของเครื่องมือในการเก็บรวบรวมข้อมูล

2. การประเมินคุณค่าการปฏิบัติงาน (Pay-off Evaluation) คุณค่าจากผลที่เกิดขึ้นจากการใช้เครื่องมือวัดกับนักเรียน เป็นการประเมินในส่วนหนึ่งซึ่งเป็นผลที่มีต่อผู้รับบริการจากการดำเนินโครงการ เช่น ผลที่ได้จากคะแนนสอบ หรือผลกระทบต่อสุขภาพอนามัย

ของผู้บริหาร ฯลฯ การประเมินคุณค่าการปฏิบัติงานให้ความสนใจเกี่ยวกับผลของโครงการที่เกิดกับผู้บริหาร จึงจัดว่าเป็นการตัดสินคุณค่าของโครงการโดยอิงเกณฑ์ภายนอก

สรุปได้ว่า รูปแบบการประเมินโครงการ เป็นกรอบความคิด แนวความคิดในการประเมินที่เสนอโดยนักประเมินที่มีความรู้ เชี่ยวชาญ มีหลายรูปแบบที่แตกต่างกัน ขึ้นอยู่กับข้อตกลงเบื้องต้น โดยทั่วไปแบ่งออกเป็น 3 กลุ่ม คือ รูปแบบการประเมินที่เน้นจุดหมาย รูปแบบการประเมินที่เน้นการตัดสินคุณค่า และรูปแบบการประเมินที่เน้นการตัดสินใจ

## 2. รูปแบบของการประเมินโครงการโดยใช้แบบชิปปี้ (CIPP Model)

แบบจำลอง(Model) หมายถึง วิธีการสื่อสารทางความคิด ความเข้าใจ ตลอดจนจินตนาการ ที่มีต่อปรากฏการณ์หรือเรื่องราวใด ๆ ให้ปรากฏโดยใช้การสื่อในลักษณะต่าง ๆ เช่น แผนภูมิ แผนผัง ระบบสมการ และรูปแบบอื่น เป็นต้น เพื่อให้เข้าใจได้ง่าย และสามารถนำเสนอเรื่องราวได้อย่างมีระบบ การประเมินผลโครงการนั้น มีแนวคิดและโมเดลหลายอย่าง ณ ที่นี้ ขอเสนอแนวคิดและโมเดลการประเมินแบบชิปปี้ หรือ CIPP Model ของสตัฟเฟิลบีม (Danial . L. Stufflebeam) เพราะเป็น โมเดลที่ได้รับการยอมรับกันทั่วไปในปัจจุบัน

แนวคิด การประเมินของสตัฟเฟิลบีม (Stufflebeam's CIPP Model) ในปี ค.ศ. 1971) สตัฟเฟิลบีม และคณะ ได้เขียนหนังสือทางการประเมินออกมาหนึ่งเล่ม ชื่อ “Educational Evaluation and Decision Making” หนังสือเล่มนี้ ได้เป็นที่ยอมรับกันอย่างกว้างขวาง เพราะให้แนวคิดและวิธีการทางการวัดและประเมินผล ได้อย่างน่าสนใจและทันสมัยด้วย นอกจากนั้น สตัฟเฟิลบีมก็ได้เขียนหนังสือเกี่ยวกับการประเมินและรูปแบบของการประเมินอีกหลายเล่มอย่างต่อเนื่อง จึงกล่าวได้ว่า ท่านผู้นี้เป็นผู้มีบทบาทสำคัญในการพัฒนาทฤษฎีการประเมิน จนเป็นที่ยอมรับกันทั่วไปในปัจจุบัน เรียกว่า CIPP Model เป็นการประเมินที่เป็นกระบวนการต่อเนื่อง มีจุดเน้นที่สำคัญ คือ ใช้ควบคู่กับการบริหารโครงการ เพื่อหาข้อมูลประกอบการตัดสินใจอย่างต่อเนื่องตลอดเวลา วัตถุประสงค์การประเมิน คือ การให้สารสนเทศเพื่อการตัดสินใจ เน้นการแบ่งแยกบทบาทของการทำงานระหว่าง ฝ่ายประเมินกับ ฝ่ายบริหารออกจากกันอย่างเด่นชัด กล่าวคือฝ่ายประเมินมีหน้าที่ระบุ จัดหา และนำเสนอสารสนเทศให้กับฝ่ายบริหาร ส่วนฝ่ายบริหารมีหน้าที่เรียกหาข้อมูล และนำผลการประเมินที่ได้ไปใช้ประกอบการตัดสินใจ เพื่อดำเนินกิจกรรมใด ๆ

ที่เกี่ยวข้องแล้วแต่กรณี ทั้งนี้เพื่อป้องกันการมีอคติในการประเมิน และ เขาได้แบ่งประเด็นการประเมินผลออกเป็น 4 ประเภท คือ

1. การประเมินด้านบริบทหรือสถานะแวดล้อม (Context Evaluation : C) เป็นการประเมินให้ได้ข้อมูลสำคัญ เพื่อช่วยในการกำหนดวัตถุประสงค์ของโครงการ ความเป็นไปได้ของโครงการ เป็นการตรวจสอบว่าโครงการที่จะทำสนองปัญหาหรือความต้องการจำเป็นที่แท้จริงหรือไม่ วัตถุประสงค์ของโครงการชัดเจน เหมาะสม สอดคล้องกับนโยบายขององค์กรหรือนโยบายหน่วยเหนือหรือไม่ เป็นโครงการที่มีความเป็นไปได้ในแง่ของโอกาสที่จะได้รับการสนับสนุนจากองค์กรต่าง ๆ หรือไม่ เป็นต้น

การประเมินสถานะแวดล้อมจะช่วยในการตัดสินใจเกี่ยวกับเรื่อง โครงการควรจะทำในสภาพแวดล้อมใด ต้องการจะบรรลุเป้าหมายอะไร หรือต้องการบรรลุวัตถุประสงค์เฉพาะอะไร เป็นต้น

2. การประเมินปัจจัยเบื้องต้นหรือปัจจัยป้อน (Input Evaluation : I) เป็นการประเมินเพื่อพิจารณาถึง ความเป็นไปได้ของโครงการ ความเหมาะสม และความพอเพียงของทรัพยากรที่จะใช้ในการดำเนินโครงการ เช่น งบประมาณ บุคลากร วัสดุอุปกรณ์ เวลา รวมทั้งเทคโนโลยี และแผนการดำเนินงาน เป็นต้น

การประเมินผลแบบนี้จะทำโดยใช้ เอกสารหรืองานวิจัยที่มีผู้ทำไว้แล้ว หรือใช้วิธีการวิจัยนำร่องเชิงทดลอง (Pilot Experimental Project) ตลอดจนอาจให้ผู้เชี่ยวชาญ มาทำงานให้ อย่างไรก็ตาม การประเมินผลนี้จะต้องสำรวจสิ่งที่มีอยู่เดิมก่อนว่ามีอะไรบ้าง และตัดสินใจว่าจะใช้วิธีการใด ใช้แผนการดำเนินงานแบบไหน และต้องใช้ทรัพยากรจากภายนอกหรือไม่

3. การประเมินกระบวนการ (Process Evaluation : P) เป็นการประเมินระหว่างการดำเนินงานโครงการ เพื่อหาข้อบกพร่องของการดำเนินโครงการ ที่จะใช้เป็นข้อมูลในการพัฒนาแก้ไข ปรับปรุง ให้การดำเนินการช่วงต่อไปมีประสิทธิภาพมากขึ้น และเป็นการตรวจสอบกิจกรรม เวลา ทรัพยากรที่ใช้ในโครงการ ภาวะผู้นำ การมีส่วนร่วมของประชาชนในโครงการ โดยมีการบันทึกไว้เป็นหลักฐานทุกขั้นตอน การประเมินกระบวนการนี้ จะเป็นประโยชน์อย่างมากต่อการค้นหาจุดเด่น หรือจุดแข็ง (Strengths) และจุดด้อย (Weakness) ของนโยบาย/แผนงาน/โครงการ มักจะไม่สามารถศึกษาได้ภายหลังจากสิ้นสุดโครงการแล้ว

การประเมินกระบวนการจะมีบทบาทสำคัญในเรื่องการให้ข้อมูลย้อนกลับเป็นระยะ ๆ เพื่อการตรวจสอบการดำเนินของโครงการโดยทั่วไป การประเมินกระบวนการมีจุดมุ่งหมาย คือ

3.1 เพื่อการหาข้อบกพร่องของโครงการ ในระหว่างที่มีการปฏิบัติการหรือการดำเนินงานตามแผนนั้น

3.2 เพื่อหาข้อมูลต่าง ๆ ที่จะนำมาใช้ในการตัดสินใจเกี่ยวกับการดำเนินงานของโครงการ

3.3 เพื่อการเก็บข้อมูลต่าง ๆ ที่ได้จากการดำเนินงานของโครงการ

4. การประเมินผลผลิต (Product Evaluation : P) เป็นการประเมินเพื่อเปรียบเทียบผลผลิตที่เกิดขึ้นกับวัตถุประสงค์ของโครงการ หรือความต้องการ/ เป้าหมายที่กำหนดไว้ รวมทั้งการพิจารณาในประเด็นของการขยาย เลิก ขยาย หรือปรับเปลี่ยนโครงการและการประเมินผลเรื่องผลกระทบ (Impact) และผลลัพธ์ (Outcomes) ของนโยบาย/แผนงาน/โครงการ โดยอาศัยข้อมูลจากการประเมินสถานะแวดล้อม ปัจจัยเบื้องต้นและกระบวนการร่วมด้วย จะเห็นได้ว่าการประเมินแบบ CIPP เป็นการประเมินที่ครอบคลุมองค์ประกอบของระบบทั้งหมด ซึ่งผู้ประเมินจะต้องกำหนดวัตถุประสงค์ของการประเมินที่ครอบคลุมทั้ง 4 ด้าน กำหนดประเด็นของตัวแปรหรือตัวชี้วัด กำหนดแหล่งข้อมูลผู้ให้ข้อมูล กำหนดเครื่องมือการประเมิน วิธีการที่ใช้ในการเก็บรวบรวมข้อมูล กำหนดแนวทางการวิเคราะห์ข้อมูล และเกณฑ์การประเมินที่ชัดเจน

เมื่อพิจารณาถึงช่วงเวลาของการประเมินผลโครงการ เพื่อจำแนกประเภทของการประเมินผลโครงการโดยละเอียดแล้ว เราสามารถจำแนกได้ว่าการประเมินผลโครงการมี 4 ระยะดังต่อไปนี้

4.1 การประเมินผลโครงการก่อนการดำเนินงาน (Pre-evaluation) เป็นการประเมินว่ามีความจำเป็นและความเป็นไปได้ในการกำหนดให้มีโครงการหรือแผนงานนั้น ๆ หรือไม่ บางครั้งเรียกการประเมินผล ประเภทนี้ว่า การศึกษาความเป็นไปได้ (Feasibility Study) หรือการประเมินความต้องการที่จำเป็น (Need Assessment)

4.2 การประเมินผลโครงการขณะดำเนินงาน (On-going Evaluation) เป็นการประเมินผลโครงการเพื่อติดตามความก้าวหน้าของการดำเนินงาน (Monitoring) และการใช้ทรัพยากรต่าง ๆ

4.3 การประเมินผลโครงการเมื่อสิ้นสุดการดำเนินงาน (Post-evaluation) เป็นการประเมินว่า ผลของการดำเนินงานนั้น เป็นไปตามวัตถุประสงค์ของโครงการที่วางไว้หรือไม่

4.4 การประเมินผลกระทบจากการดำเนินโครงการ (Impact Evaluation) เป็นการประเมินผลโครงการ ภายหลังจากการสิ้นสุดการดำเนินโครงการหรือแผนงาน โดยมีวัตถุประสงค์เพื่อตรวจสอบผลการดำเนินงานที่เกิดขึ้น ซึ่งอาจจะได้รับอิทธิพลจากการมีโครงการหรือปัจจัยอื่น ๆ

สมหวัง พิธิยานุวัฒน์ (2553 : 42) ได้กล่าวว่า การประเมินโดยใช้รูปแบบซีปปี้ (CIPP Model) ของ แคนเน็ล แอล สตัฟเฟิลบีม สามารถแบ่งการประเมินเป็น 4 ประเภท และเพื่อสอดคล้องกับการพัฒนาโครงการ แบ่งออกเป็น 3 ระยะ ดังนี้

1. การประเมินก่อนเริ่มโครงการ เป็นการประเมินเพื่อวางแผนโครงการ กำหนดวัตถุประสงค์และวิธีการของโครงการ โดยเขียนในรูปเอกสารในรูปแบบซีปปี้ (CIPP Model) การประเมินก่อนเริ่มโครงการ ประกอบด้วย

1.1 การประเมินสถานะแวดล้อมหรือบริบท (Context Evaluation) เป็นการประเมินความต้องการ เพื่อกำหนดโครงการ การประเมินบริบท เป็นการประเมินสภาพเศรษฐกิจ สังคมการเมือง ตลอดจนอุปสรรคต่าง ๆ นำไปสู่ทิศทางและวัตถุประสงค์โครงการ

1.2 การประเมินปัจจัยหรือทรัพยากร (Inputs Evaluation) เป็นการตรวจสอบความพร้อมด้านทรัพยากรทั้งปริมาณและคุณภาพ ตลอดจนระบบบริหารจัดการเพื่อวิเคราะห์และกำหนดทางเลือกที่เหมาะสมที่สุด ที่ทำให้บรรลุวัตถุประสงค์ที่กำหนด อีกทั้งมีความจำเป็นทางทรัพยากร

จากการประเมินข้อ 1.1 และ 1.2 นำไปสู่การเตรียมวางโครงการและเขียนโครงการในการนำเสนอโครงการเพื่อขออนุมัติ จำเป็นต้องมีการวิเคราะห์ความเหมาะสมของโครงการ (Project Appraisal Analysis) โดยพิจารณาจากหลักความสอดคล้องและความสมบูรณ์ของโครงการหลักประสิทธิภาพจาก cost benefit หรือ cost effectiveness หลักความเหมาะสมในการบริหารโครงการผลกระทบของโครงการและความเป็นธรรมของโครงการและหลักความเป็นไปได้ทั้งด้านแผนงานแผนเงิน และแผนคน

2. การประเมินขณะดำเนินโครงการ ในรูปแบบซีปปี้ (CIPP Model) คือ การประเมินกระบวนการ เป็นการประเมินการดำเนินงานเมื่อนำโครงการที่วางไว้ไปสู่การปฏิบัติ เพื่อศึกษาจุด

แข็งและจุดอ่อนตลอดจนปัญหาและอุปสรรคของการดำเนินโครงการอะไรเป็นข้อมูลที่ทำให้สามารถหรือไม่สามารถดำเนินโครงการตามที่วางไว้ การประเมินกระบวนการดำเนินการโครงการเป็นการประเมินเพื่อปรับปรุงการดำเนินโครงการให้ทันท่วงที เป็นการประเมินบทบาทสำคัญต่อความสำเร็จของการดำเนินโครงการ (Formative Evaluation) ด้วยการจัดระบบการกำกับงาน (Monitoring System) เพื่อติดตามความก้าวหน้าและเร่งรัดการดำเนินโครงการให้บรรลุวัตถุประสงค์ภายในทรัพยากรและเวลาที่กำหนด

3. การประเมินหลังสิ้นสุดโครงการรูปแบบชิปปี้ (CIPP Model) เรียกว่า การประเมินผลผลิตของโครงการ เป็นการประเมินที่มุ่งตอบคำถามว่าโครงการประสบความสำเร็จตามแผนที่วางไว้หรือไม่ ผลผลิตของโครงการเป็นไปตามวัตถุประสงค์หรือไม่ ผลการดำเนินงานโครงการคุ้มค่าเพียงใดผลลัพธ์ และการประเมินผลกระทบของโครงการทั้งในทางบวกและทางลบ ซึ่งนิยมทำการประเมินด้วยเทคนิคการติดตามผล (Follow up study or tracer study)

ประชุม รอดประเสริฐ (2553 : 75) ได้อธิบายถึง การประเมินโครงการโดยชิปปี้ (CIPP Model) ไว้ว่าเป็นการประเมินโครงการโดยจำแนกตามประเภทของการตัดสินใจมี 4 ชนิด ได้แก่ การประเมินบริบท (Context Evaluation) การประเมินปัจจัยนำเข้า (Inputs Evaluation) การประเมินกระบวนการ (Process Evaluation) การประเมินผลผลิต (Product Evaluation) ซึ่งมีลักษณะสอดคล้องกับการประเมินโครงการ โดยมีรายละเอียด ดังนี้

1. การประเมินด้านบริบท (Context Evaluation) เป็นรูปแบบพื้นฐานของการประเมินโดยทั่วไป เป็นการประเมินเพื่อให้ได้มาซึ่งเหตุผล เพื่อช่วยในการกำหนดวัตถุประสงค์ของโครงการ โดยเน้นด้านความสัมพันธ์เกี่ยวกับสภาพแวดล้อม ความต้องการ และเงื่อนไขที่เป็นจริงที่เกี่ยวกับสภาพแวดล้อม นอกจากนี้ยังช่วยวินิจฉัยปัญหาเพื่อให้ได้มาซึ่งข้อมูลพื้นฐานที่เป็นประโยชน์ต่อการตัดสินใจ การประเมินบริบทมีลักษณะที่สำคัญมากมาย จัดเป็นการวิเคราะห์ขนาดใหญ่ เป็นตัวกำหนดขอบเขตของการประเมินการบรรยายและการวิเคราะห์บริบท นอกจากนี้ยังช่วยให้ทราบถึงตัวแปรที่เกี่ยวข้องและมีความสำคัญสำหรับการบรรลุเป้าหมาย การประเมินบริบททำให้ได้มาซึ่งการเปลี่ยนแปลงวัตถุประสงค์ โดยอาศัยการวินิจฉัย การจัดเรียงปัญหาให้สอดคล้องกับความต้องการของที่ประชุมและสถานการณ์ สำหรับวิธีการประเมินบริบทจำแนกออกได้เป็น 2 วิธี ได้แก่ การประเมินตามสภาพแวดล้อม (Contingency Model) และการประเมินความสอดคล้อง (Congruence Model)



1.1 การประเมินตามสภาพแวดล้อมเป็นการประเมินมุ่งค้นหาพลังหรืออิทธิพลที่อยู่ภายนอกระบบ เพื่อที่สามารถนำมาปรับปรุงแก้ไขในระบบให้ดีขึ้น เช่น การศึกษาวิธีการปฏิบัติงานของหน่วยงานหรือระบบอื่น การศึกษาจากผลการวิจัยและตำราต่าง ๆ การขอคำแนะนำปรึกษาจากบุคคลภายนอก การระดมความคิดจากบุคคลภายนอก การประเมินค่านิยม เจตคติ สภาวะเศรษฐกิจสภาวะทางการเมือง ความเปลี่ยนแปลงของจำนวนประชากร และอื่น ๆ เป็นต้น อย่างไรก็ตาม การประเมินสภาพแวดล้อมตามสภาพการณ์ต้องมีคำถามในลักษณะ "ถ้า... แล้ว (If ...then)" ทำอยู่เสมอทั้งนี้ เพื่อนำไปสู่การคาดการณ์ข้อมูลที่จะเกิดขึ้นในอนาคตและข้อมูลนั้น ทำการวิเคราะห์พิจารณาเพื่อกำหนดวัตถุประสงค์ของโครงการต่อไป เช่น ถ้าเกิดการจราจรขึ้นในเมืองแล้ว จะเกิดอะไรขึ้นกับระบบการศึกษาของเมืองนั้น

1.2 การประเมินความสอดคล้องกับลักษณะของการประเมินที่เปรียบเทียบกันระหว่างผลที่เกิดขึ้นจริงกับผลที่คาดหวังว่าจะเกิดขึ้นว่า มีความสอดคล้องหรือมีความแตกต่างกัน การประเมินสภาพแวดล้อมด้วยวิธีนี้เป็นการประเมินทั้งระบบ ทั้งนี้เพื่อต้องการที่จะดูว่าการดำเนินโครงการบรรลุวัตถุประสงค์ของโครงการหรือไม่มากนักเพียงใด การประเมินความสอดคล้องมักจะเป็นการศึกษาสภาพแวดล้อมภายในโครงการเอง เช่น ลักษณะโครงสร้างการบริหาร โครงการงบประมาณเพื่อกำหนดงาน ลักษณะการวางแผนการดำเนินงาน การติดต่อสัมพันธ์ระหว่างแผนงานต่าง ๆ ภายในโครงการรวมทั้งการติดต่อสัมพันธ์กับแผนงานภายนอกโครงการ ปฏิทินและตารางการปฏิบัติงานภารกิจของแผนงานต่าง ๆ และอื่น ๆ เป็นต้น อย่างไรก็ตาม การประเมินด้านบริบทด้วยวิธีการตามสภาพการณ์และด้วยวิธีตามคล่องจะต้องเป็นไปด้วยกันเสมอ หรือต้องใช้ร่วมกันเสมอ จะแยกออกจากกันไม่ได้ประเมินความสอดคล้องตามบริบทเป็นการค้นหาความตรงกันหรือไม่ตรงกัน (Conformance) และการประเมินตามสภาพการณ์เป็นการค้นหาการปรับปรุงแก้ไข (Improvement) กล่าวคือ การปรับปรุงแก้ไขโครงการจะเกิดขึ้นไม่ได้ถ้าไม่ทราบว่าโครงการแต่ละโครงการนั้นไม่ได้รับการปรับปรุงแก้ไขโครงการจะไม่เกิดประโยชน์หรือไม่สามารถดำเนินการต่อไปได้

2. การประเมินด้านปัจจัยนำเข้า (Inputs Evaluation) เป็นการประเมินที่มีจุดมุ่งหมายเพื่อนำเสนอข้อมูลสำหรับกำหนดวิธีการใช้ทรัพยากรเพื่อให้โครงการบรรลุถึงวัตถุประสงค์โดยระบุให้ทราบถึงลักษณะของปัจจัยนำเข้า ดังนี้

2.1 สมรรถภาพและความรับผิดชอบของบุคคลของหน่วยงานที่บริหารโครงการ

2.2 กลยุทธ์หรือยุทธวิธีที่จะทำให้โครงการบรรลุวัตถุประสงค์

2.3 รูปแบบเฉพาะของข้อมูลที่จะช่วยสนับสนุนการนำไปใช้ของยุทธวิธีที่ได้

เลือกสรรแล้วการประเมินปัจจัยนำเข้าเป็นการประเมินในลักษณะที่วิเคราะห์ข้อมูลในส่วนละเอียดลึกซึ้ง ที่มุ่งวิเคราะห์หาข้อมูลที่ดีที่สุดที่นำไปใช้ในการกำหนดวัตถุประสงค์หรือการบริหารโครงการ หรือผันแปรไปตามความสูงต่ำของข้อมูลที่จะนำไปสนับสนุนความเปลี่ยนแปลงของโครงการนั้น เช่น ถ้าโครงการหนึ่งมีการเปลี่ยนแปลงน้อยและมีข้อมูลสนับสนุนการเปลี่ยนแปลงครบถ้วนมากพอและเป็นข้อมูลที่มีคุณภาพ การประเมินปัจจัยนำเข้าอาจทำแต่น้อยก็เพียงพอแล้ว เป็นต้น การตัดสินใจขึ้นอยู่กับการประเมินปัจจัยนำเข้ามักมีผลมาจากการมีปัจจัยนำเข้าที่เจาะจงหรือเป็นข้อมูลที่ได้รับการเลือกสรรมาอย่างดีแล้ว เช่น มีวิธีการดำเนินการที่ดี มีอุปกรณ์ เครื่องมือเครื่องใช้ ตารางการปฏิบัติงาน สายการบังคับบัญชา บุคลากร และงบประมาณที่เพียงพอและมีคุณภาพอย่างดียิ่ง ซึ่งเป็นที่เชื่อแน่ว่า หากนำไปบริหารโครงการแล้วย่อมจะได้ผลดีอย่างแน่นอนบรรลุถึงเป้าหมายโครงการอย่างมีประสิทธิภาพ

3. การประเมินด้านกระบวนการ (Process Evaluation) เป็นการประเมินเพื่อการควบคุมการบริหารโครงการ ผลของการประเมินจะเป็นข้อมูลให้ผู้บริหารโครงการใช้ปรับปรุงโครงการให้สามารถดำเนินโครงการและบรรลุวัตถุประสงค์อย่างมีประสิทธิภาพ จุดมุ่งหมายของการประเมินกระบวนการจำแนกเป็น 3 ประการ คือ

3.1 เพื่อตรวจสอบหรือเพื่อพยากรณ์ความบกพร่องในการดำเนินงานโครงการ

3.2 เพื่อเสนอข้อมูลที่จะนำไปสู่การตัดสินใจดำเนินโครงการ

3.3 เพื่อดำรงไว้ซึ่งการดำเนินโครงการที่เป็นไปด้วยดี

การตัดสินใจการประเมินกระบวนการ ต้องคำนึงถึงกลยุทธ์ในการประเมินที่สำคัญ 3 วิธี คือประการแรก จะต้องทำการประเมินหรือวิเคราะห์ความเหมาะสมและความคุ้มค่าของการใช้ทรัพยากรประการที่สอง จะต้องทำการประเมินความสามารถในการบริหารโครงการของผู้ดำเนินโครงการ และประการที่สาม จะต้องทำการประเมินความเหมาะสมและความเป็นไปได้ของรูปแบบโครงการที่กำหนดขึ้น การประเมินทั้งสามส่วนหรือทั้งสามกลยุทธ์ที่กล่าวแล้ว สามารถทำให้ทราบได้ชัดเจนว่ากระบวนการบริหารโครงการจะบรรลุวัตถุประสงค์ของโครงการได้หรือไม่ และหากเกิด

ความผิดพลาดขึ้น ความผิดพลาดนั้นเกิดจากโครงสร้างรูปแบบของโครงการหรือเกิดจากวิธีการดำเนินงานโครงการนั้น

4. การประเมินด้านผลผลิต (Product Evaluation) การประเมินจุดมุ่งหมายเพื่อพิจารณาตัดสินใจหรือการแสดงความคิดเห็นต่อความสำเร็จของโครงการทั้งในขณะที่โครงการกำลังดำเนินงานอยู่ และเมื่อโครงการสิ้นสุดลง การประเมินโครงการในลักษณะนี้เป็นการเปรียบเทียบระหว่างผลงานที่เกิดขึ้นกับเกณฑ์หรือมาตรฐาน หรือวัตถุประสงค์ที่ได้กำหนดขึ้นไว้ โดยวิเคราะห์ เพื่อให้ทราบว่าโครงการประสบความสำเร็จหรือไม่บรรลุวัตถุประสงค์ด้วยเหตุผลใด โดยพิจารณาวิเคราะห์จากสถานะแวดล้อมโครงการ (Context) ปัจจัยนำเข้า (Inputs) กระบวนการ (Process) ในการบริหารโครงการซึ่งข้อมูลทั้ง 3 ลักษณะ ได้จากการรวบรวมและการบันทึกไว้ โดยละเอียดตั้งแต่เริ่มต้นของการดำเนินโครงการ

พิชิต ฤทธิ์จรูญ (2555 : 23) ได้กล่าวว่า สตีฟเฟิลบีม และคณะ แบ่งการประเมินเป็น 4 ประเภท คือ

1. การประเมินบริบท (Context Evaluation : C) เป็นการประเมินก่อนที่จะลงมือดำเนินการใด ๆ มีจุดมุ่งหมายเพื่อกำหนดหลักการและเหตุผล ในช่วงเริ่มต้นของการพัฒนาโครงการเป็นการระบุค้นหาความจำเป็น และออกแบบ เหตุผลความเป็นมาของโครงการโดยปกติเป็นการให้รายละเอียดเกี่ยวกับสถานะโครงการต่าง ๆ ที่เป็นอยู่ และนำมาเปรียบเทียบกับโครงการหรือแผนงานที่ควรเป็น นำไปสู่การระบุวัตถุประสงค์ของโครงการ เพื่อนำไปใช้ในการออกแบบโครงการ ในขณะที่นำโครงการไปปฏิบัติจริง โครงการตกอยู่ในสถานะหรือบริบททางด้านเศรษฐกิจ สังคม และการเมืองที่มีผลต่อการบรรลุวัตถุประสงค์/เป้าหมายโครงการ

2. การประเมินปัจจัยพื้นฐาน (Inputs Evaluation : I) เป็นการประเมินเพื่อพิจารณาถึงความเหมาะสม ความเพียงพอของทรัพยากรที่จะใช้ในการดำเนินโครงการ ตลอดจนเทคโนโลยีและแผนการดำเนินงาน

3. การประเมินกระบวนการ (Process Evaluation : P) เป็นการประเมินที่เกี่ยวข้องกับการบริหารและการจัดกิจกรรมของโครงการ มีวัตถุประสงค์เพื่อ

3.1 หาข้อบกพร่องของการดำเนินโครงการเพื่อทำการแก้ไขให้กับข้อบกพร่องนั้น

3.2 หาข้อมูลประกอบการตัดสินใจที่จะสั่งการเพื่อการพัฒนางานต่าง ๆ

### 3.3 บันทึกภาวะของเหตุการณ์ต่าง ๆ ที่เกิดขึ้นไว้เป็นหลักฐาน

4. การประเมินผลผลิต (Product Evaluation : P) เป็นการประเมินผลเปรียบเทียบผลที่เกิดขึ้นจากการทำโครงการกับเป้าหมายหรือวัตถุประสงค์ของโครงการที่กำหนดไว้ตั้งแต่ต้น รวมทั้งการพิจารณาในประเด็นของการยุบ เลิก ขยาย หรือปรับเปลี่ยนโครงการ

เยาวดี วิบูลย์ศรี (2556 : 31) ได้กล่าวว่า การประเมินตามรูปแบบชิปปี้ (CIPP Model) ของสตัฟเฟิลบีม สามารถสรุปการประเมินเป็น 3 ขั้นตอน คือ

1. กำหนด หรือระบุและบ่งชี้ข้อมูลที่ต้องการ
2. จัดเก็บรวบรวมข้อมูล
3. วิเคราะห์และจัดสารสนเทศ เพื่อนำเสนอฝ่ายบริหาร

รัตนะ บัวสนธ์ (2556 : 10-17) กล่าวว่า รูปแบบการประเมิน CIPP เป็นการนำตัวอักษรตัวแรกของมิติการประเมิน 4 ด้านมาประกอบกัน ได้แก่ การประเมินบริบท (Context) ปัจจัยนำเข้า (Input) กระบวนการ (Process) และผลผลิต (Product) ซึ่งสตัฟเฟิลบีม พัฒนานำเสนอขึ้นโดยมีพื้นฐานมาจากรู้หรือประสบการณ์การทำการประเมินโครงการทางการศึกษาของประเทศสหรัฐอเมริกา ตั้งแต่กลางปี 1960 โดยต้องการที่จะแก้ไขข้อผิดพลาดหรือข้อจำกัดของรูปแบบการประเมินแบบดั้งเดิมรูปแบบการประเมิน CIPP ปรากฏขึ้นเป็นลายลักษณ์ชัดเจนในหนังสือชื่อ Educational Evaluation and Decision Making ซึ่งตีพิมพ์ในปี 1971 และปรับปรุงอีกครั้งในปี 2007 ในหนังสือ Evaluation Theory Models and Applications โดยมีรายละเอียด ดังนี้

1. การประเมินบริบท (Context Evaluation) หมายถึง การประเมินเกี่ยวกับความต้องการจำเป็น ปัญหา และ โอกาสที่จะเกิดขึ้นภายใต้เงื่อนไขแวดล้อมหนึ่งที่กำหนด การประเมินบริบทอาจจะประเมินได้ทั้งก่อน ระหว่างหรือแม้กระทั่งหลังการดำเนินโครงการ แผนงานหรือสิ่งแทรกแซงอื่น ๆ ในกรณีประเมินบริบทก่อนการดำเนินโครงการ องค์กรหรือหน่วยงานจะใช้ผลจากการประเมินบริบทเพื่อช่วยจัดลำดับความสำคัญและกำหนดเป้าหมายสำหรับโครงการนั้น แต่ถ้าเป็นการประเมินบริบทระหว่างหรือหลังดำเนินโครงการ องค์กรและหน่วยงานมักจะดำเนินการและจัดทำรายงานการประเมินบริบทควบรวมไปกับการประเมินปัจจัยนำเข้า กระบวนการ และผลผลิต กรณีนี้การประเมินบริบทจึงมีประโยชน์สำหรับการตัดสินใจกำหนดเป้าหมายของโครงการและช่วยให้ผู้รับบริการได้ประเมินว่าโครงการหรือสิ่งแทรกแซงดังกล่าว

มีคุณประโยชน์ตอบสนองหรือเป็นไปตามความต้องการจำเป็นของกลุ่มผู้ใช้ประโยชน์หรือไม่  
 เพียงไร เทคนิควิธีการที่ใช้ในการประเมินบริบทควรใช้วิธีการเก็บรวบรวมสารสนเทศ  
 อย่างหลากหลาย ครอบคลุมสมาชิกที่เป็นประชากรเป้าหมาย รวมทั้งสิ่งแวดล้อมต่าง ๆ  
 ของโครงการหรือสิ่งแทรกแซงนั้น ซึ่งโดยปกติมักเริ่มจากการซักถามผู้รับบริการและผู้มีส่วนได้  
 ส่วนเสียเพื่อช่วยระบุขอบข่ายการศึกษา หลังจากนั้นนักประเมินอาจจะทำการทดสอบสมมติฐาน  
 เกี่ยวกับความต้องการจำเป็นในการรับบริการหรือการเปลี่ยนแปลงที่เกิดขึ้นจากการให้บริการ  
 ผลการประเมินบริบทสามารถนำมาใช้ได้อย่างกว้างขวาง ยกตัวอย่างเช่น ผู้บริหารสามารถ  
 นำผลการประเมินที่ได้ไปใช้สื่อสารกับสมาชิกในองค์กรเพื่อแลกเปลี่ยนระดมความคิดเห็นเกี่ยวกับ  
 จุดแข็ง จุดอ่อน ความต้องการจำเป็น แต่สำหรับนักพัฒนาโครงการก็สามารถที่จะนำผลการประเมิน  
 บริบทไปใช้เพื่อสนับสนุนขอรับทุนหรือจัดทำสัญญาต่าง ๆ เกี่ยวกับโครงการ สำหรับโรงเรียนนั้น  
 ก็อาจใช้การประเมินบริบทเพื่อให้ความช่วยเหลือแก่นักเรียนและผู้ปกครองในการชี้แนะและพัฒนา  
 ความก้าวหน้าทางการเรียนให้ดียิ่งขึ้นในส่วนของนักประเมินก็ต้องใช้ผลการประเมินบริบท  
 เพื่อกำหนดวัตถุประสงค์ได้อย่างเหมาะสมและมีความสัมพันธ์กับแผนงาน โครงการ  
 หรือสิ่งแทรกแซงนั้น ๆ

2. การประเมินปัจจัยนำเข้า (Input Evaluation) จุดมุ่งเน้นหลักของการประเมิน  
 ปัจจัยนำเข้า ก็เพื่อช่วยจัดลำดับโครงการที่จะทำให้เกิดการเปลี่ยนแปลงความต้องการจำเป็น  
 โดยการศึกษาและตรวจสอบอย่างถี่ถ้วนเกี่ยวกับแนวทางต่าง ๆ ที่มีศักยภาพหรือมีความเป็นไปได้  
 มากที่สุด ในอันที่จะก่อให้เกิดการเปลี่ยนแปลงดังกล่าว การประเมินปัจจัยนำเข้าจะเป็นตัวบ่งบอก  
 ล่วงหน้าถึงความสำเร็จหรือความล้มเหลวหรือประสิทธิผลของความพยายามเปลี่ยนแปลงใด ๆ  
 ที่โครงการหรือสิ่งแทรกแซงนั้น ๆ ต้องการให้เกิด จุดมุ่งเน้นประการที่สองของการประเมินปัจจัย  
 นำเข้า ก็เพื่อสร้างความเข้าใจร่วมกันเกี่ยวกับแนวทางที่เป็นทางเลือกต่าง ๆ และเพราะเหตุใด  
 จึงเลือกแนวทางนั้น ในกรณีเช่นนี้สารสนเทศที่ได้จากการประเมินปัจจัยนำเข้าจะมีความสำคัญ  
 เป็นอย่างมากสำหรับบ่งบอกให้เห็นถึงความรับผิดชอบใด ๆ ของผู้พัฒนาโครงการที่พยายาม  
 ออกแบบและปรับปรุงงบประมาณใด ๆ ของโครงการหรือสิ่งแทรกแซงดังกล่าว นอกจากนี้แล้วการ  
 ประเมินปัจจัยนำเข้า ก็จะช่วยจำแนกและจัดลำดับแนวทางที่เกี่ยวข้องให้แก่ผู้มีหน้าที่ตัดสินใจได้ใช้  
 เป็นทางเลือกสำหรับการดำเนินงานต่อไป โดยสรุปการประเมินปัจจัยนำเข้า ก็เพื่อช่วยผู้ทำหน้าที่

ตัดสินใจเลือก กลยุทธ์ต่าง ๆ ที่จะช่วยให้บรรลุเป้าหมายตอบสนองความต้องการจำเป็นให้แก่ผู้รับประโยชน์ ก่อให้เกิดแผนงานที่ปฏิบัติได้จริงและใช้งบประมาณได้อย่างเหมาะสมรวมทั้งการบันทึกและสร้างสำนึก รับผิดชอบเกี่ยวกับการได้มาซึ่งทรัพยากรและวิธีการดำเนินงานในแผนงานนั้น ๆ นอกจากนี้แล้วหน้าที่สำคัญอีกประการหนึ่งของการประเมินปัจจัยนำเข้าก็เพื่อช่วยให้ผู้นำ

3. การประเมินกระบวนการ (Process Evaluation) เป็นการตรวจสอบการนำแผนงานหรือโครงการไปใช้หรือตรวจสอบการดำเนินงานการใช้แผนงาน โครงการ วัตถุประสงค์ที่สำคัญประการหนึ่งของการประเมินกระบวนการก็คือ การให้ข้อมูลย้อนกลับแก่ผู้จัดการและผู้ปฏิบัติงานในโครงการนั้น ๆ เกี่ยวกับการดำเนินกิจกรรมต่าง ๆ ของโครงการว่าเป็นตามตารางเวลาที่กำหนดหรือไม่ การใช้งบประมาณและประสิทธิภาพเป็นอย่างไร สำหรับวัตถุประสงค์อีกประการหนึ่งก็เพื่อชี้แนะแนวทางให้แก่ผู้ปฏิบัติงานในการปรับปรุงการใช้งบประมาณและแนวทางการดำเนินงานของโครงการให้มีความเหมาะสมยิ่งขึ้นเพราะโดยปกติแล้วเมื่อมีการเริ่มต้นการดำเนินงานของโครงการหรือแผนงาน ผู้ปฏิบัติงานย่อมไม่สามารถที่จะกำหนดสิ่งต่าง ๆ ได้ทั้งหมด ไม่ว่าจะเป็นเรื่องของการจัดกิจกรรม การใช้บุคลากรงบประมาณ หรืออื่น ๆ ดังนั้นการได้รับสารสนเทศจากการประเมินกระบวนการ ก็สามารถนำไปใช้ประกอบการตัดสินใจปรับปรุงสิ่งต่าง ๆ ในโครงการให้สามารถดำเนินการต่อไปและมีความเป็นไปได้ที่จะทำให้บรรลุวัตถุประสงค์ตามที่ต้องการ ในการประเมินกระบวนการนั้น ควรทำการเปรียบเทียบระหว่างกิจกรรมและค่าใช้จ่ายจริงกับกิจกรรมในแผนงาน โครงการ และงบประมาณที่กำหนดไว้ว่ามีความแตกต่างกันมากน้อยเพียงไร รวมทั้งบรรยายให้เห็นถึงปัญหาต่าง ๆ เกี่ยวกับการนำโครงการไปใช้และท้ายที่สุดก็ควรจัดทำรายงานที่ผู้ร่วมโครงการหรือผู้ทำการสังเกตได้ตัดสินใจคุณภาพของกระบวนการใช้โครงการ แผนงานดังกล่าว

4. การประเมินผลผลิต (Product Evaluation) วัตถุประสงค์หลักของการประเมินผลผลิตก็เพื่อสอบวัด ความสำเร็จ และตัดสินผลสัมฤทธิ์ของโครงการ แผนงานหรือสิ่งแทรกแซงว่าตอบสนองบรรลุความต้องการจำเป็นของกลุ่มผู้รับประโยชน์หรือไม่ นอกจากนั้นการประเมินผลผลิตก็ยังต้องประเมินผลลัพธ์ (Outcomes) ทั้งที่ตั้งใจและไม่ตั้งใจ ทั้งที่เป็นไปในทางบวกและทางลบอีกด้วย ยิ่งไปกว่านั้นบ่อยครั้งที่นักประเมินยังขยายขอบเขตการประเมินผลผลิตไปสู่การประเมินในสิ่งที่เรียกว่า ผลลัพธ์ระยะยาวอีกด้วย การประเมินผลผลิตควรดำเนินการโดยอาศัยการรวบรวม

และวิเคราะห์การตัดสินใจของกลุ่มผู้มีส่วนได้ส่วนเสียที่มีต่อโครงการหรือสิ่งที่ได้รับการประเมินนั้น ในบางครั้งก็อาจทำการเปรียบเทียบผลลัพธ์ที่เกิดขึ้นกับโครงการหรือสิ่งที่ได้รับการประเมินอื่นซึ่งมีลักษณะคล้ายคลึงกันและก็มีอยู่บ่อย ๆ ที่ผู้รับบริการจากโครงการต้องการจะรู้ว่าโครงการดังกล่าวได้ผลสัมฤทธิ์เป็นไปตามวัตถุประสงค์ที่กำหนดหรือไม่ และมีประโยชน์คุ้มกับการลงทุนดำเนินการเพียงไร ดังนั้นในทางที่เหมาะสมแล้วนักประเมินก็ควรที่วิเคราะห์ตีความให้เห็นว่า จุดอ่อนของการใช้โครงการหรือแผนปฏิบัติงานส่วนใดที่เป็นสาเหตุทำให้ได้ผลลัพธ์อ่อนด้อยลงไปด้วย เทคนิควิธีการที่ใช้ประเมินผลผลิตมิได้กำหนดไว้อย่างเป็นแบบแผนตายตัว แต่นักประเมินอาจต้องใช้วิธีการอย่างหลากหลายร่วมกันเพื่อช่วยให้เกิดความเข้าใจในการศึกษาผลลัพธ์ทั้งหมดของสิ่งที่ได้รับการประเมิน รวมทั้งยังช่วยในการตรวจสอบข้ามกันไปมาระหว่างข้อค้นพบที่หลากหลายอีกด้วย

สมคิด พรหมวู้ย (2563 : 41) ได้กล่าวว่าการประเมินโดยใช้รูปแบบซีปปี้ (CIPP Model) ของสตัฟเฟิลบีม มีแนวทางการประเมินด้านต่าง ๆ ดังนี้

1. การประเมินบริบท (Context Evaluation : C) เป็นการประเมินเพื่อให้ได้ข้อมูลสำคัญเพื่อช่วยในการกำหนดวัตถุประสงค์ของโครงการ ความเป็นไปได้ของโครงการ
2. การประเมินปัจจัยพื้นฐาน (Inputs Evaluation : I) เป็นการประเมินเพื่อให้ได้ข้อมูลตัดสินใจปัจจัยต่าง ๆ เพื่อหาข้อบกพร่องของการดำเนินงานตามขั้นตอนต่าง ๆ ที่กำหนดไว้ และเป็นการรายงานผลการปฏิบัติงานโครงการนั้นด้วย
3. การประเมินกระบวนการ (Process Evaluation : P) เป็นการประเมินที่เกี่ยวข้องกับการบริหารและการจัดกิจกรรมของโครงการ มีวัตถุประสงค์เพื่อหาข้อดีและข้อบกพร่องของการดำเนินตามขั้นตอนต่าง ๆ ที่กำหนดไว้และเป็นรายงานผลการปฏิบัติงานโครงการนั้น
4. การประเมินผลผลิต (Product Evaluation : P) เป็นการประเมินผลที่เกิดขึ้นเมื่อสิ้นสุดโครงการเป็นไปตามวัตถุประสงค์ หรือตามที่คาดหวังไว้หรือไม่ โดยอาศัยข้อมูลจากการรายงานผลที่ได้จากการประเมินสภาพแวดล้อม ปัจจัยนำเข้า และกระบวนการร่วมด้วย

สรุปได้ว่า รูปแบบการประเมินแบบซีปปี้ (CIPP Model) ตามแนวคิดของสตัฟเฟิลบีม ประกอบด้วยการประเมิน 4 ด้าน ได้แก่ การประเมินด้านบริบท (Context Evaluation) การประเมินด้านปัจจัยนำเข้า (Input Evaluation) การประเมินด้านกระบวนการ (Process Evaluation)

และการประเมินด้านผลผลิต (Product Evaluation) เป็นรูปแบบที่มีความนิยมใช้กันมาก และเป็นรูปแบบที่ทำให้เห็นการประเมินทั้งระบบ และครอบคลุมทุกด้านทุกขั้นตอนโดยผู้ประเมิน ต้องคำนึงถึงวัตถุประสงค์ในการประเมินและลักษณะของโครงการที่ดำเนินการ ซึ่งแต่ละรูปแบบต่างมีข้อดีและข้อจำกัดอยู่ในตัวเอง ดังที่มีการกล่าวกันว่า ในการประเมินโครงการส่งเสริมส่งเสริมสุขภาพ โรงเรียนอุบลปัญญานุกูล จังหวัดอุบลราชธานี สำนักบริหารงานการศึกษาพิเศษ ผู้ประเมินเลือกใช้รูปแบบการประเมินรูปแบบซิปป์ (CIPP Model : Context-Input Process-Product) ด้วยเหตุผลคือ ทำให้ได้รับรู้ถึงข้อมูลต่าง ๆ ในการดำเนินโครงการอย่างเป็นระบบ คือ สภาพที่เกี่ยวข้องกับงานและโครงการ (Context) ปัจจัยที่ใช้ในดำเนินงาน (Input) กระบวนการในการดำเนินงาน (Process) และผลลัพธ์หรือผลผลิตที่เกิดกับโครงการ (Product)

## หลักการและแนวคิดที่เกี่ยวข้องกับโครงการโรงเรียนส่งเสริมสุขภาพ

### 1. ความหมายของโรงเรียนส่งเสริมสุขภาพ

องค์การอนามัยโลก (WHO : 1998) ได้ให้คำจำกัดความของ “โรงเรียนส่งเสริมสุขภาพ คือ โรงเรียนที่มีขีดความสามารถแข็งแกร่ง มั่นคง ที่จะเป็นสถานที่ ที่มีสุขภาพอนามัยที่ดี เพื่อการอาศัย ศึกษา และทำงาน” (A health promoting school is a school constantly strengthening its capacity as a healthy sating for living leaning and working)

กรมอนามัย กระทรวงสาธารณสุข (2558 : 1) ได้ให้ความหมายไว้ว่า โรงเรียนส่งเสริมสุขภาพ คือ โรงเรียนที่มีความร่วมมือร่วมใจกันพัฒนาพฤติกรรมและสิ่งแวดล้อมให้เอื้อต่อสุขภาพอย่างสม่ำเสมอ เพื่อการมีสุขภาพดีของทุกคนในโรงเรียน

สรุปได้ว่า โรงเรียนส่งเสริมสุขภาพ หมายถึง โรงเรียนที่มีความร่วมมือร่วมใจกันพัฒนาพฤติกรรมและสิ่งแวดล้อม มีขีดความสามารถแข็งแกร่ง มั่นคง ที่จะเป็นสถานที่ ที่มีสุขภาพอนามัยที่ดี เพื่อการอาศัย ศึกษา และทำงาน ด้วยการมีส่วนร่วมของทุกคนในโรงเรียนและชุมชนเพื่อให้ทุกคนสามารถดูแลตนเองด้านสุขภาพอย่างมั่นคง

### 2. แนวคิดทฤษฎีที่เกี่ยวข้องโครงการโรงเรียนส่งเสริมสุขภาพ

กรมอนามัยได้ดำเนินงาน โครงการ โรงเรียนส่งเสริมสุขภาพเพื่อพัฒนาเด็กและเยาวชนด้านสุขภาพควบคู่ไปกับการพัฒนาการศึกษาโดยการพัฒนาศักยภาพโรงเรียนให้เป็นจุดเริ่มต้น



และศูนย์กลางของการพัฒนาสุขภาพรวมทั้งพัฒนาชุมชนให้มีส่วนร่วมในการดูแลสุขภาพตนเอง และครอบครัว ตั้งแต่ ปี พ.ศ. 2541 เป็นต้นมา โรงเรียนส่งเสริมสุขภาพตามความหมายที่องค์การอนามัยโลก ได้ให้คำจำกัดความว่า “โรงเรียนที่มีขีดความสามารถแข็งแกร่ง มั่นคง ที่จะเป็นสถานที่ที่มีสุขภาพที่ดีเพื่อการอาศัย ศึกษาและทำงาน” และสำนักส่งเสริมสุขภาพ กรมอนามัย กระทรวงสาธารณสุข (2558 : 5) ระบุไว้คือ โรงเรียนที่มีความร่วมมือร่วมใจกันพัฒนาพฤติกรรมและสิ่งแวดล้อมให้เอื้อต่อสุขภาพอย่างสม่ำเสมอเพื่อการมีสุขภาพดีของทุกคนในโรงเรียน นอกจากนี้ประโยชน์ของการที่เป็นโรงเรียนส่งเสริมสุขภาพ คือ 1) โรงเรียนได้รับรู้แนวทางการส่งเสริมสุขภาพนักเรียน บุคลากรในโรงเรียนและขยายผลสู่ชุมชน 2) นักเรียนได้เรียนรู้วิถีชีวิตในการสร้างพฤติกรรม ซึ่งจะปลูกฝังให้เกิดการปฏิบัติตนที่จะนำไปสู่การมีสุขภาพดีตั้งแต่เด็กควบคู่ไปกับการศึกษา เพื่อให้เด็ก “ดี เก่ง มีสุข” 3) ครูผู้ปกครองและสมาชิกของชุมชนจะได้รับความรู้เกี่ยวกับสุขภาพอนามัย เพื่อนำไปปฏิบัติให้เกิดทักษะการดูแลสุขภาพที่เหมาะสม 4) โรงเรียนมีโอกาสได้รับความร่วมมือและการช่วยเหลือจากชุมชนและองค์กรต่าง ๆ เพิ่มขึ้น อย่างไรก็ตามเป้าหมายสูงสุดของการดำเนินงานคือ ภาพลักษณ์ของเด็กวัยเรียนและเยาวชนไทยที่ดีเก่ง และมีความสุข อันเป็ความสำเร็จของการปฏิรูปการศึกษาและระบบสุขภาพซึ่งจะนำไปสู่การบรรลุถึงปรัชญาการพัฒนา “คน” อย่างแท้จริง

การดำเนินงานขับเคลื่อนโรงเรียนส่งเสริมสุขภาพอาศัยพลังในการพัฒนาสู่ความสำเร็จและความยั่งยืน 3 ประการ ได้แก่ 1) พลังด้านวิชาการ (Academic-based driven) ที่อาศัยองค์ความรู้ทุก ๆ มิติที่เกี่ยวข้องนำมาสร้างกลยุทธ์และแรงจูงใจในการทำงานทั้งกับบุคลากรทางการศึกษาในโรงเรียน ชุมชนและบุคลากรทางด้านสาธารณสุขที่ให้การสนับสนุน การศึกษาข้อมูล และการวิจัยเพื่อหาข้อมูลเชิงประจักษ์นับเป็หัวใจของพลังทางวิชาการที่จะขับเคลื่อนการดำเนินงานให้สำเร็จตามพื้นฐานสภาพปัญหา 2) พลังด้านการเมือง (Political commitment) เป็การสนับสนุนของระบบบริหารจัดการต่าง ๆ ที่เป็นกระบวนการบริหาร สายการบังคับบัญชา คณะกรรมการดำเนินงาน ตลอดจนหน่วยงานต่าง ๆ ที่เกี่ยวข้องที่จะร่วมกันขับเคลื่อนการทำงาน ติดตามกำกับ และประเมินผลการดำเนินงาน และ 3) พลังประชาสังคม (Community-based driven) มุ่งเน้นด้านการสนับสนุนและให้ความร่วมมือจากผู้ปกครองและชุมชน โดยการมีส่วนร่วมรับรู้และมีส่วนร่วมในการตัดสินใจดำเนินกิจกรรมหรือส่วนร่วมในกิจกรรมและมีจิตสำนึกของการเป็นเจ้าของโครงการร่วมกัน

ในปี 2545 กรมอนามัยได้จัดทำเกณฑ์มาตรฐานการประเมินโรงเรียนส่งเสริมสุขภาพให้ครอบคลุม 10 องค์ประกอบ เพื่อให้โรงเรียนมีแนวทางการดำเนินงานที่เป็นมาตรฐานเดียวกัน โดยแบ่งระดับของการรับรองโรงเรียนส่งเสริมสุขภาพเป็น 3 ระดับ คือ ทอง เงิน และทองแดง ซึ่งการประเมินดังกล่าวเน้นกระบวนการดำเนินงานเป็นหลัก การดำเนินงานให้ความสำคัญในการพัฒนา 2 ด้านใหญ่ ๆ ได้แก่ 1) ด้านกระบวนการ และ 2) ด้านการส่งเสริมสุขภาพและสิ่งแวดล้อม ซึ่งแต่ละด้านมีองค์ประกอบดังนี้

**ตารางที่ 2.1** ตารางองค์ประกอบหลักและองค์ประกอบย่อยของการดำเนินงาน โรงเรียนส่งเสริมสุขภาพ

องค์ประกอบหลัก	องค์ประกอบย่อย
ด้านกระบวนการ	องค์ประกอบที่ 1 นโยบายของโรงเรียน
	องค์ประกอบที่ 2 การบริหารจัดการในโรงเรียน
ด้านการส่งเสริมสุขภาพและสิ่งแวดล้อม	องค์ประกอบที่ 3 โครงการร่วมระหว่างโรงเรียนและชุมชน
	องค์ประกอบที่ 4 การจัดการสิ่งแวดล้อมในโรงเรียนที่เอื้อต่อสุขภาพ
	องค์ประกอบที่ 5 การบริหารอนามัยในโรงเรียน
	องค์ประกอบที่ 6 สุขศึกษาในโรงเรียน
	องค์ประกอบที่ 7 โภชนาการและอาหารที่ปลอดภัย
	องค์ประกอบที่ 8 การออกกำลังกายกีฬาและนันทนาการ
	องค์ประกอบที่ 9 การให้คำปรึกษาและสนับสนุนทางสังคม
	องค์ประกอบที่ 10 การส่งเสริมสุขภาพบุคลากรในโรงเรียน

ที่มา : กรมอนามัย กระทรวงสาธารณสุข (2558 : 5)

ในปี 2552 กรมอนามัยได้จัดทำ เกณฑ์มาตรฐานการประเมิน โรงเรียนส่งเสริมสุขภาพระดับเพชรขึ้นประกอบด้วย มาตรฐาน 3 ด้าน 19 ตัวชี้วัด คือ มาตรฐานที่ 1 การดำเนินงาน โรงเรียนส่งเสริมสุขภาพ (ตัวชี้วัดที่ 1) มาตรฐานที่ 2 การดำเนินงานสุขภาพของนักเรียนแกนนำ (ตัวชี้วัดที่ 2 และ 3) และมาตรฐานที่ 3 ผลสำเร็จของการดำเนินงานซึ่งประกอบด้วย ภาวะสุขภาพของนักเรียน (ตัวชี้วัดที่ 4-10) โครงการแก้ไขปัญหาในโรงเรียน (ตัวชี้วัดที่ 11) และงานตามนโยบายของกระทรวงศึกษาธิการ (ตัวชี้วัดที่ 12-19) โดยเน้นการวัดผลลัพธ์ทางสุขภาพและพฤติกรรมสุขภาพ มากขึ้นผลการดำเนินงานโครงการ โรงเรียนส่งเสริมสุขภาพ มีโรงเรียนเข้าร่วมดำเนินการอย่างทั่วถึงและมีการพัฒนาการดำเนินงานอย่างต่อเนื่องจนเป็นที่รู้จักของหน่วยงานต่าง ๆ ผลการดำเนินงานมีโรงเรียนเข้าร่วมโครงการ โรงเรียนส่งเสริมสุขภาพระดับทอง เงิน ทองแดง รวมร้อยละ 90 และมีโรงเรียนส่งเสริมสุขภาพระดับเพชร ร้อยละ 3

การดำเนินงานโรงเรียนส่งเสริมสุขภาพสำหรับโรงเรียนที่ผ่านการประเมินรับรองแล้ว จำเป็นต้องมีการพัฒนาการดำเนินงานอย่างต่อเนื่องเพื่อการคงสภาพและรักษามาตรฐานการดำเนินงานให้เกิดขึ้นอย่างยั่งยืน ด้วยการประเมินเพื่อคงสภาพทุก ๆ 3 ปี ซึ่งโรงเรียนสามารถนำแนวทางตามมาตรฐานโรงเรียนส่งเสริมสุขภาพไปดำเนินการได้อย่างต่อเนื่อง เพื่อพัฒนาโรงเรียนให้ผ่านเกณฑ์การประเมินโรงเรียนส่งเสริมสุขภาพก้าวสู่ระดับที่สูงขึ้น และเพื่อผลลัพธ์ทางสุขภาพและพฤติกรรมสุขภาพของนักเรียน ทั้งนี้การดำเนินงานส่งเสริมสุขภาพที่ผ่านมาอาจยังไม่ตอบโจทย์ปัญหาในยุค Destructive ที่เด็กวัยเรียนวัยรุ่นต้องเผชิญกับปัญหาต่าง ๆ รอบด้านมากขึ้น จำเป็นต้องเสริมสร้างทักษะเพื่อให้ความสามารถจัดการสุขภาพได้ด้วยตนเอง (Self Management)

### 3. การดำเนินงานและองค์ประกอบสำคัญของโรงเรียนส่งเสริมสุขภาพ

กรมอนามัย (2558 : 13) ได้พัฒนาการดำเนินงานโรงเรียนส่งเสริมสุขภาพมาอย่างต่อเนื่อง จนปัจจุบันได้ยกระดับเกณฑ์ประเมินโรงเรียนส่งเสริมสุขภาพขึ้นสู่ระดับที่สูงขึ้น คือโรงเรียนส่งเสริมสุขภาพระดับเพชรที่ประกอบด้วย 3 ด้าน ได้แก่ ด้านการดำเนินงานโรงเรียนส่งเสริมสุขภาพ ด้านการดำเนินงานสุขภาพของนักเรียนแกนนำ และด้านผลสำเร็จของการดำเนินงาน ซึ่งมาตรฐานทั้ง 3 ประกอบด้วย 19 ตัวชี้วัด มีแนวทางการดำเนินงาน ประกอบด้วย 2 ขั้นตอน ดังนี้

### ขั้นตอนที่ 1 การดำเนินงานภายใต้ 10 องค์ประกอบ ดังนี้

องค์ประกอบที่ 1 นโยบายของโรงเรียน

องค์ประกอบนี้ประกอบด้วย 2 ส่วนหลักที่ต้องดำเนินการ ได้แก่ 1) การกำหนดนโยบายส่งเสริมสุขภาพของโรงเรียน 2) การถ่ายทอดนโยบายสู่การปฏิบัติ

องค์ประกอบที่ 2 การบริหารจัดการโรงเรียน

องค์ประกอบนี้มีจุดมุ่งหมายเพื่อให้เกิดการจัดการต่าง ๆ ในโรงเรียนที่นำไปสู่การดำเนินงานด้านส่งเสริมสุขภาพ มีแนวทางดำเนินงานหลัก ๆ 3 เรื่อง ได้แก่ 1) การจัดทำแผนงาน/โครงการส่งเสริมสุขภาพ 2) การจัดองค์กรรองรับแผนงาน/โครงการส่งเสริมสุขภาพ 3) การนิเทศ/ติดตามและประเมินผล

องค์ประกอบที่ 3 โครงการร่วมระหว่างโรงเรียนและชุมชน

องค์ประกอบที่ 4 การจัดสิ่งแวดล้อมในโรงเรียนที่เอื้อต่อสุขภาพ

องค์ประกอบด้วย 2 ส่วนหลักที่ต้องดำเนินการ ได้แก่ 1) การจัดการ ควบคุมดูแล ปรับปรุงสิ่งแวดล้อมทางกายภาพให้ถูกสุขลักษณะ 2) การจัดสิ่งแวดล้อมทางสังคมในโรงเรียนที่มีผลต่อสุขภาพจิตของนักเรียนและบุคลากร

องค์ประกอบที่ 5 บริการอนามัยโรงเรียน

องค์ประกอบนี้ประกอบด้วย 3 ส่วนหลักที่ต้องดำเนินการ ได้แก่ 1) การตรวจสุขภาพนักเรียน 2) การเฝ้าระวังภาวะสุขภาพ 3) การจัดบริการรักษาพยาบาลเบื้องต้น

องค์ประกอบที่ 6 สุขศึกษาในโรงเรียน

แนวทางดำเนินงานในองค์ประกอบนี้มี 2 ส่วน คือ การให้ความรู้และสร้างเสริมเจตคติตามสุขบัญญัติแห่งชาติ และการฝึกปฏิบัติเพื่อให้เกิดทักษะที่จำเป็นซึ่งสอดคล้องกับสุขบัญญัติ

องค์ประกอบที่ 7 โภชนาการและอาหารที่ปลอดภัย

องค์ประกอบนี้ประกอบด้วยการทำงานที่สำคัญ 2 เรื่อง ได้แก่ 1) โภชนาการในโรงเรียน 2) การสุขาภิบาลอาหาร ซึ่งการสุขาภิบาลอาหารสามารถดำเนินการให้ครอบคลุมเรื่องความปลอดภัยของอาหารได้ด้วย

### องค์ประกอบที่ 8 การออกกำลังกายกีฬา และนันทนาการ

การดำเนินงานในองค์ประกอบนี้ ประกอบด้วยแนวทางหลัก 2 ส่วน คือ 1) การจัดสิ่งแวดล้อมที่ส่งเสริมการออกกำลังกาย กีฬา และนันทนาการ สำหรับนักเรียน บุคลากรในโรงเรียน และการสร้างความสัมพันธ์ระหว่างโรงเรียนและชุมชน โดยใช้กิจกรรมการออกกำลังกาย กีฬา และนันทนาการ เป็นตัวนำ 2) การพัฒนาสมรรถภาพร่างกาย

### องค์ประกอบที่ 9 การให้คำปรึกษาและสนับสนุนทางสังคม

การดำเนินงานเพื่อให้บรรลุวัตถุประสงค์ตามองค์ประกอบนี้ เป็นสิ่งที่โรงเรียนปฏิบัติได้ไม่ยากนัก ทั้งนี้เนื่องจากเกณฑ์การประเมินสอดคล้องกับกระบวนการดำเนินงานตามระบบดูแลช่วยเหลือนักเรียน

### องค์ประกอบที่ 10 การส่งเสริมสุขภาพ บุคลากรในโรงเรียน

องค์ประกอบนี้มุ่งที่จะส่งเสริมให้บุคลากรทุกคนในโรงเรียน มีพฤติกรรมสุขภาพที่เหมาะสมปฏิบัติตัวเป็นแบบอย่างที่ดีในเรื่องสุขภาพ และมีส่วนร่วมในกิจกรรมต่าง ๆ ที่เกี่ยวข้องกับเรื่องสุขภาพในโรงเรียน

## ขั้นตอนที่ 2 การดำเนินงานภายใต้มาตรฐาน 3 ด้าน 19 ตัวชี้วัด

ตัวชี้วัดที่ 1 ผ่านการประเมินรับรองเป็นโรงเรียนส่งเสริมสุขภาพระดับทอง หมายถึง ปัจจุบันโรงเรียนผ่านการประเมินเป็นโรงเรียนส่งเสริมสุขภาพระดับทอง และมีเกียรติบัตรรับรอง

ตัวชี้วัดที่ 2 มีการจัดตั้งชมรมเด็กไทยทำได้ ชมรมสุขภาพอื่น ๆ ชุมนุมหรือแกนนำนักเรียนที่รวมตัวกันดำเนินกิจกรรมสุขภาพอย่างสม่ำเสมอ หมายถึง การที่นักเรียนแกนนำอย่างน้อย 6-10 คน รวมตัวกันจัดตั้งเป็นชมรมหรือชุมนุมที่มีกิจกรรมดำเนินงานเกี่ยวกับสุขภาพกันอย่างต่อเนื่อง ภายใต้การดูแลจากครูที่ปรึกษาชมรม

ตัวชี้วัดที่ 3 มีโครงการสุขภาพของนักเรียนที่เป็นผลงานเด่นของโรงเรียนที่ประสบผลสำเร็จชัดเจนในการลดปัญหาสุขภาพหรือสิ่งแวดล้อมในโรงเรียน/หรือชุมชน หมายถึง มีโครงการที่เกี่ยวกับสุขภาพที่นักเรียนมีบทบาทเป็นผู้กำหนดเรื่องที่จะศึกษา วางแผนดำเนินการ ออกแบบลงมือปฏิบัติ ลงมือเก็บรวบรวมข้อมูลวิเคราะห์เปรียบเทียบข้อมูลก่อนและหลังดำเนินการ นำเสนอข้อมูลและเขียนเป็นรายงานเพื่อเผยแพร่ โดยครูเป็นผู้ให้คำปรึกษา

#### ตัวชี้วัดที่ 4 ภาวะโภชนาการ

ภาวะโภชนาการ หมายถึง สภาวะของร่างกายที่สัมพันธ์กับการบริโภคอาหารและการใช้ประโยชน์จากสารอาหาร ในเด็กจะใช้คำว่า "ภาวะการเจริญเติบโต"

นักเรียนมีน้ำหนักตามเกณฑ์ส่วนสูง (W/H) เกินเกณฑ์ (เริ่มอ้วนและอ้วน) หมายถึง นักเรียนตั้งแต่ชั้นอนุบาลขึ้นไปที่มีการเจริญเติบโตไม่สมส่วน เนื่องจากพฤติกรรมสุขภาพที่ไม่เหมาะสม (บริโภคอาหารมากเกินไป โดยเฉพาะอาหารที่มีพลังงานสูงและขาดการออกกำลังกาย) โดยนำน้ำหนักเทียบกับส่วนสูงจากกราฟแสดงเกณฑ์อ้างอิงการเจริญเติบโตของเด็กไทยอายุ 5-18 ปี กรมอนามัย กระทรวงสาธารณสุข พ.ศ. 2542 แล้วแปลผลพบว่าอยู่ในภาวะเริ่มอ้วนและอ้วน

นักเรียนมีส่วนสูงตามเกณฑ์อายุ (H/A) ต่ำกว่าเกณฑ์ (ค่อนข้างเตี้ยและเตี้ย) หมายถึง นักเรียนตั้งแต่ชั้นอนุบาลขึ้นไปที่มีการเจริญเติบโตไม่ได้มาตรฐาน เนื่องจากมีการขาดอาหารทั้งระยะสั้นและระยะยาว โดยนำส่วนสูงเทียบกับอายุจากกราฟแสดงเกณฑ์อ้างอิงการเจริญเติบโตของเด็กไทยอายุ 5-18 ปี กรมอนามัย กระทรวงสาธารณสุข พ.ศ. 2542 แล้วแปลผลพบว่าอยู่ในภาวะค่อนข้างเตี้ยและเตี้ย

ตัวชี้วัดที่ 5 นักเรียนไม่มีฟันแท้ผุและไม่มีฟันแท้ถูกถอน หมายถึง นักเรียนไม่มีรอยโรคฟันผุในช่องปากและไม่มีฟันแท้ (ฟันถาวร) ถูกถอน ณ วันที่ทำการประเมิน

ตัวชี้วัดที่ 6 นักเรียนมีสมรรถภาพทางกายที่สัมพันธ์กับสุขภาพผ่านเกณฑ์ หมายถึง นักเรียนมีผลการทดสอบสมรรถภาพทางกายผ่านครบทั้ง 3 ด้าน คือ 1) ด้านความอดทนของระบบไหลเวียนโลหิตและหายใจ 2) ด้านความแข็งแรงและความอดทนของกล้ามเนื้อ 3) ด้านความอ่อนตัวของกล้ามเนื้อ อยู่ในเกณฑ์ตั้งแต่ระดับปานกลางขึ้นไป (ปานกลาง ดี และดีมาก)

ตัวชี้วัดที่ 7 นักเรียนมีสุขภาพจิตดี หมายถึง นักเรียนที่ผ่านการคัดกรองปัญหาโดยใช้แบบประเมินจุดแข็ง จุดอ่อน (Strengths and Difficulties Questionnaire = SDO) พ.ศ. 2546 ซึ่งครูเป็นผู้ประเมินและพบว่า นักเรียนมีคะแนนรวมปัญหาทั้ง 4 ด้าน ได้แก่ ด้าน B. ปัญหาทางอารมณ์ ด้าน C. ปัญหาพฤติกรรมเกรี้ยว ด้าน D. ปัญหาพฤติกรรมอยู่ไม่นิ่งสมาธิสั้น และด้าน E. ปัญหาความสัมพันธ์กับเพื่อน ไม่อยู่ในกลุ่มมีปัญหาโดยใช้ผลการประเมิน SDO ของนักเรียนในรอบ 6 เดือนที่ผ่านมา

ตัวชี้วัด 8 มีโครงการแก้ไขปัญหาสุขภาพที่มีความชุกสูงหรือเป็นอันตรายในเด็กวัยเรียนได้เป็นผลสำเร็จและต่อเนื่อง หมายถึง โครงการของโรงเรียนที่ดำเนินการแล้วสามารถลดหรือปราศจากปัญหาสุขภาพที่เป็นอันตรายหรือมีอัตราการพบโรคในเด็กวัยเรียนสูงเกินเกณฑ์ เช่น ไข้เลือดออก เหา ฟันผุ เป็นต้น (กรณีโรงเรียนไม่มีปัญหาสุขภาพที่มีความชุกสูงหรือเป็นอันตรายในเด็กวัยเรียนโรงเรียนสามารถจัดทำโครงการเพื่อลดปัญหาสุขภาพแม้ว่าปัญหานั้นจะไม่สูงเกินเกณฑ์ก็ตาม)

ตัวชี้วัดที่ 9 น้ำสะอาดปลอดภัย หมายถึง แหล่งน้ำดื่มหลักหรือแหล่งน้ำดื่มที่โรงเรียนนำมาจัดบริการแก่นักเรียนและบุคลากรส่วนใหญ่ เช่น น้ำประปา น้ำฝน ฯลฯ โดยต้องมีคุณภาพน้ำ ณ จุดบริการผ่านเกณฑ์คุณภาพน้ำบริโภคกรมอนามัย พ.ศ. 2553

ตัวชี้วัดที่ 10 น้ำดื่มเพียงพอ หมายถึง โรงเรียนมีน้ำหรือสามารถจัดหาน้ำดื่มให้นักเรียนและบุคลากรใช้ดื่มได้ตลอดปี

ตัวชี้วัดที่ 11 ส้วมผ่านเกณฑ์มาตรฐาน HAS หมายถึง ส้วมในโรงเรียนผ่านเกณฑ์มาตรฐานส้วมสาธารณะระดับประเทศ (HAS)

ตัวชี้วัดที่ 12 ไม่จัดและจำหน่ายอาหารว่างหรือขนมที่มีไขมันสูงและรสเค็มจัด หมายถึง โรงเรียนไม่จัดบริการและ/หรือจำหน่ายอาหารที่บริโภคระหว่างมื้ออาหารหลักที่มีไขมันสูงและรสเค็มจัดในโรงเรียน

ตัวชี้วัดที่ 13 ไม่จัดจำหน่ายอาหารว่างและเครื่องดื่มที่มีรสหวานจัด หมายถึง โรงเรียนไม่จัดบริการและ/หรือจำหน่ายอาหารและเครื่องดื่ม ที่บริโภคระหว่างมื้ออาหารหลักที่มีรสหวานจัดในโรงเรียน

ตัวชี้วัดที่ 14 มีการส่งเสริมให้นักเรียนทุกคนได้บริโภคผักมื้อกลางวันทุกวันเปิดเรียน ตามปริมาณที่แนะนำ หมายถึง โรงเรียนมีการจัดบริการหรือจำหน่ายอาหารกลางวันที่มีผักเป็นส่วนประกอบทุกวันเปิดเรียน โดยต้องมีปริมาณผักในจานอาหารกลางวัน นักเรียนอายุ 4-5 ปี (ระดับชั้นอนุบาล) บริโภคคนละ 3 ช้อนกินข้าว/มื้อ นักเรียนอายุ 6-13 ปี (ประถมศึกษา) บริโภคคนละ 4 ช้อนกินข้าว/มื้อ นักเรียนอายุ 14-18 ปี (มัธยมศึกษา) บริโภคคนละ 5 ช้อนกินข้าว/มื้อ

ตัวชี้วัดที่ 15 โรงอาหารผ่านเกณฑ์มาตรฐานสุขาภิบาลอาหารในโรงเรียน หมายถึง โรงเรียนต้องมีโรงอาหารที่ผ่านเกณฑ์มาตรฐานสุขาภิบาลอาหารในโรงเรียน

ตัวชี้วัดที่ 16 การบาดเจ็บในโรงเรียนจนทำให้นักเรียนต้องพักรักษาตัวในโรงพยาบาลในรอบปีที่ผ่านมา นับจากวันที่ประเมิน หมายถึง นับย้อนหลัง 1 ปี ถัดจากวันประเมินไม่ว่าจะอยู่ในปีการศึกษาเดียวกันหรือไม่ก็ตาม อาจอยู่ในช่วงคาบเกี่ยวระหว่างภาคเรียนของปีการศึกษาก่อนและปัจจุบันต้องไม่มีนักเรียนบาดเจ็บจนทำให้นักเรียนต้องพักรักษาตัวในโรงพยาบาล

ตัวชี้วัดที่ 17 มีกการจัดการแก้ไขเมื่อมีปัญหาที่เกิดจากภาวะมลพิษภายนอกที่มีผลกระทบต่อสุขภาพ หมายถึง โรงเรียนจัดให้มีการแก้ไขปัญหาสภาวะสิ่งแวดล้อมที่เปลี่ยนแปลงไปหรือปนเปื้อนมลพิษ ซึ่งจะก่อให้เกิดผลกระทบต่อคุณภาพสิ่งแวดล้อมในโรงเรียน และอาจจะเป็นอันตรายต่อสุขภาพ เช่น ขยะ มลพิษทางน้ำเสียง ความร้อน อากาศ ฝุ่นละออง แสงวัน เป็นต้น

ตัวชี้วัดที่ 18 โรงเรียนผ่านเกณฑ์มาตรฐานสุขาภิบาลสิ่งแวดล้อมในโรงเรียน หมายถึง โรงเรียนดำเนินการปรับปรุงสิ่งแวดล้อมในโรงเรียนเพื่อผ่านเกณฑ์มาตรฐานสุขาภิบาลสิ่งแวดล้อมในโรงเรียน

ตัวชี้วัดที่ 19 การสูบบุหรี่ในโรงเรียน หมายถึง การกระทำใด ๆ ในสถานศึกษาซึ่งมีผลทำให้เกิดควันจากการเผาไหม้ของบุหรี่ยี่ห้อ บุหรี่ซิการ์ บุหรี่อื่น ๆ ยาเส้น หรือยาเส้นปรุง ตามกฎหมายว่าด้วยยาสูบ

## บริบทโรงเรียนอุบลปัญญานุกูล จังหวัดอุบลราชธานี

### 1. ประวัติโรงเรียน

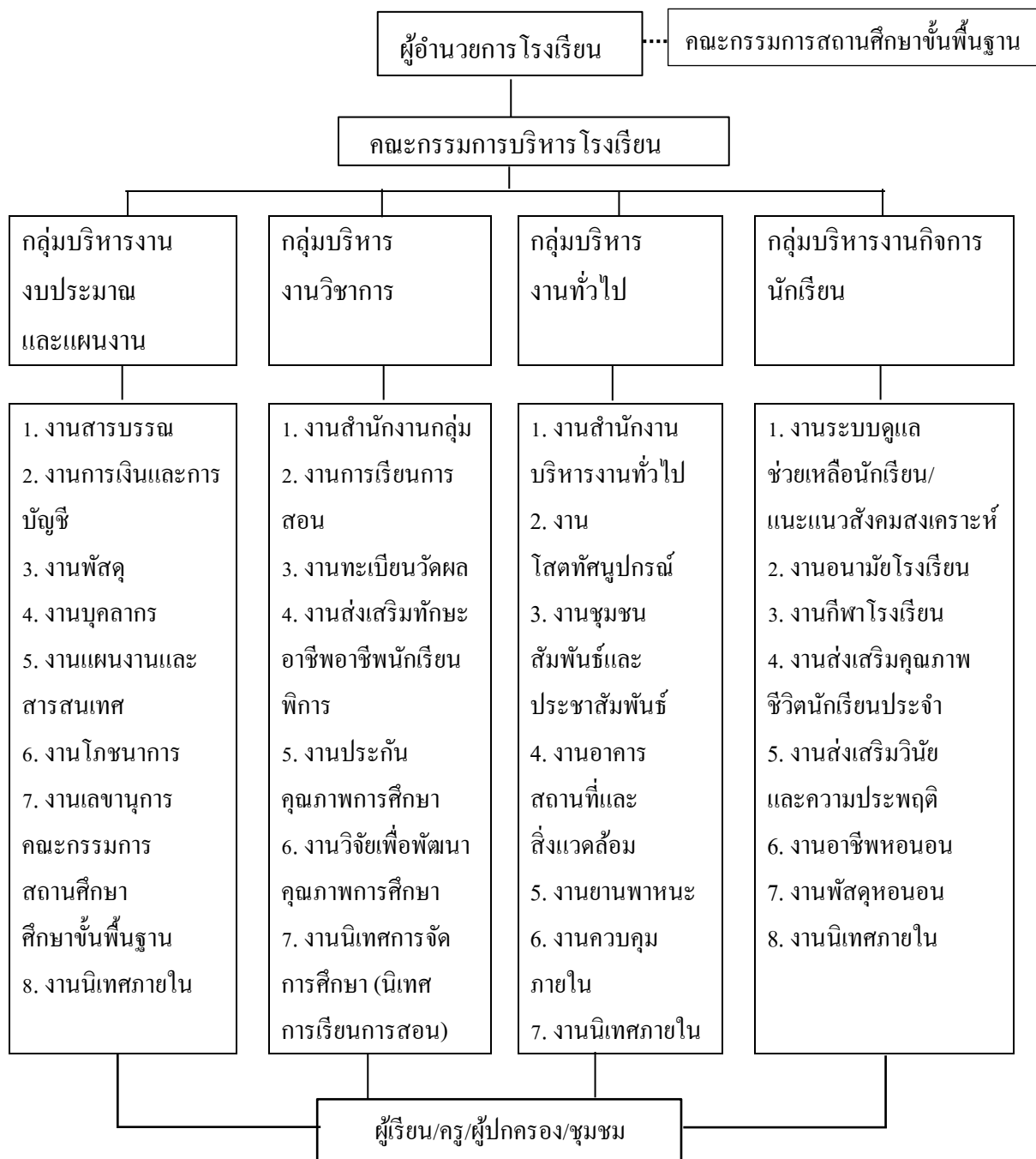
โรงเรียนอุบลปัญญานุกูล จังหวัดอุบลราชธานี สังกัดสำนักบริหารงานการศึกษาพิเศษ สำนักงานคณะกรรมการการศึกษาขั้นพื้นฐาน กระทรวงศึกษาธิการ ก่อตั้งเมื่อวันที่ 30 มกราคม 2530 เปิดสอนนักเรียนที่มีความบกพร่องทางสติปัญญา ระดับสติปัญญา 35-70 ตั้งแต่ระดับชั้นอนุบาลถึงระดับชั้นมัธยมศึกษาตอนปลาย ประเภทอยู่ประจำโดยไม่เก็บค่าใช่จ่าย เดิมได้รับมอบอาคารเรียนหลังเก่าจากโรงเรียนคำไฮวิทยุวิทยา กิ่งอำเภอคอนมดแดง จังหวัดอุบลราชธานี เป็นสถานที่ทำการเรียนการสอนต่อมาเมื่อวันที่ 1 พฤศจิกายน 2533 ได้ย้ายมาตั้งที่เลขที่ 500 หมู่ 24 ถนนคลังอาวุธ ตำบลขามใหญ่ อำเภอเมือง จังหวัดอุบลราชธานี ซึ่งเป็นศูนย์ล่าวอพยพเดิม มีพื้นที่ 50 ไร่ (ปัจจุบันมีพื้นที่คงเหลือ 42 ไร่



เนื่องจากได้มอบให้จัดตั้งศูนย์การศึกษาพิเศษเขตการศึกษา 10 จังหวัดอุบลราชธานีจำนวน 8 ไร่) ในปีการศึกษา 2536 ได้รับโอนนักเรียนที่มีความบกพร่องทางการเห็นจากโรงเรียนศึกษาสงเคราะห์ อำนาจเจริญ จังหวัดอำนาจเจริญ มาเข้าเรียนในโรงเรียนโดยจัดการเรียนการสอนในลักษณะของการเตรียมความพร้อมนักเรียนในโรงเรียนแล้วส่งนักเรียนที่มีความพร้อมไปเรียนร่วมกับเด็กปกติในโรงเรียนปกติของเขตอำเภอเมืองเมื่อวันที่ 25 มิถุนายน 2536 สมเด็จพระกนิษฐาธิราชเจ้า กรมสมเด็จพระเทพรัตนราชสุดาฯ สยามบรมราชกุมารี ได้เสด็จพระราชดำเนินทรงเปิดอาคารเรียน “สิรินธร” ซึ่งเป็นอาคารเรียนหลังแรกของโรงเรียนจึงถือเอาวันแห่งมหามงคลนี้เป็นวันสถาปนาโรงเรียนในปีการศึกษา 2537 ได้เปิดรับนักเรียนที่มีความบกพร่องทางการได้ยินมาเข้าเรียนโดยจัดการสอนระบบรวม (Total Communication) คือ ฟีกพูด ฟีกฟัง ฟีกอ่าน ฟีกเขียน การใช้ภาษามือการสะกดนิ้วมือและปรับจุดประสงค์ของหลักสูตรให้สอดคล้องกับศักยภาพของนักเรียนในปีการศึกษา 2539 โรงเรียนได้เปิดรับนักเรียนปกติที่มีปัญหาขาดแคลนและด้อยโอกาสมาเข้าเรียนในระดับชั้นมัธยมศึกษาปีที่ 1 ในลักษณะของการเป็นที่พักและให้นักเรียนไปเรียนที่โรงเรียนศรีปทุมพิทยาคาร สังกัดสำนักงานสามัญศึกษาจังหวัดอุบลราชธานี จนจบหลักสูตรระดับมัธยมศึกษาตอนต้น หลังจากนั้นโรงเรียนไม่ได้รับเข้าเรียนอีก เนื่องจากจังหวัดอุบลราชธานีได้จัดตั้งโรงเรียนราชประชานุเคราะห์ 32 จังหวัดอุบลราชธานีขึ้นเพื่อรองรับนักเรียนในกลุ่มนี้ในปีการศึกษา 2543 โรงเรียนได้โอนย้ายนักเรียนที่มีความบกพร่องทางการเห็นและนักเรียนที่มีความบกพร่องทางการได้ยินไปเรียนในโรงเรียนเฉพาะความพิการตามประเภทนั้น ๆ

## 2. โครงสร้างการบริหารงาน

โครงสร้างการบริหารงานโรงเรียนอุบลปัญญานุกูล จังหวัดอุบลราชธานี



แผนภูมิที่ 2.1 โครงสร้างการบริหารโรงเรียนอุบลปัญญานุกูล จังหวัดอุบลราชธานี

### 3. ข้อมูลผู้เรียน

ตารางที่ 2.2 แสดงข้อมูลผู้เรียนโรงเรียนอุบลปัญญานุกูล จังหวัดอุบลราชธานี ปีการศึกษา 2563 (ข้อมูล ณ วันที่ 10 มิถุนายน 2563)

ที่	ระดับชั้น	จำนวนผู้เรียน		
		ชาย	หญิง	รวม
1	อนุบาล 1	1	0	1
2	อนุบาล 2	3	1	4
3	ประถมศึกษาปีที่ 1	12	9	21
4	ประถมศึกษาปีที่ 2	17	4	21
5	ประถมศึกษาปีที่ 3	20	9	29
6	ประถมศึกษาปีที่ 4	26	14	40
7	ประถมศึกษาปีที่ 5	23	5	28
8	ประถมศึกษาปีที่ 6	26	18	44
9	มัธยมศึกษาปีที่ 1	31	13	44
10	มัธยมศึกษาปีที่ 2	37	43	80
11	มัธยมศึกษาปีที่ 3	25	15	40
12	มัธยมศึกษาปีที่ 4	14	-	14
13	มัธยมศึกษาปีที่ 5	14	4	18
14	มัธยมศึกษาปีที่ 6	10	6	16
รวม		259	141	400

ที่มา : สารสนเทศโรงเรียนอุบลปัญญานุกูล จังหวัดอุบลราชธานี (2563 : 22)

จากตารางที่ 2.2 แสดงข้อมูลผู้เรียนโรงเรียนอุบลปัญญานุกูล จังหวัดอุบลราชธานี ปีการศึกษา 2563 (ข้อมูล ณ วันที่ 10 มิถุนายน 2563) พบว่ามีจำนวนผู้เรียนทั้งหมด 400 คน จำแนกเป็น ผู้เรียนเพศชาย จำนวน 259 คน และผู้เรียนเพศหญิง จำนวน 141 คน

#### 4. การบริหารจัดการโรงเรียน

##### วิสัยทัศน์ (Vision)

องค์กรแห่งการเรียนรู้ ศูนย์นวัตกรรมการศึกษาพิเศษ ด้วยศาสตร์พระราชา

##### พันธกิจ (Mission)

1. ผู้เรียนมีคุณภาพตามมาตรฐานของสถานศึกษา
2. ผู้บริหาร ครู และบุคลากร มีความเชี่ยวชาญด้านการศึกษาพิเศษ
3. ประสานความร่วมมือกับเครือข่ายเพื่อจัดการศึกษาพิเศษ
4. การบริหารจัดการพัฒนาสภาพบรรยากาศและสิ่งแวดล้อมที่ส่งเสริมการเรียนรู้
5. บุคลากรมีนวัตกรรมทางการศึกษาพิเศษ

##### เป้าประสงค์ (Goals)

1. ผู้เรียนมีคุณภาพตามมาตรฐานการศึกษา
2. ผู้บริหาร ครู และบุคลากร มีสมรรถนะตามมาตรฐานตำแหน่งที่สอดคล้องกับทิศทางการพัฒนาสถานศึกษา
3. ครู บุคลากร ผู้เรียน ผู้ปกครองและผู้เกี่ยวข้อง สร้างและพัฒนาความเข้มแข็งของภาคีเครือข่ายการพัฒนาการจัดการศึกษา
4. พัฒนาระบบบริหารจัดการที่มุ่งเน้นหลักธรรมาภิบาล
5. ผู้บริหาร ครู และบุคลากร มีนวัตกรรมทางการศึกษาพิเศษ

##### จุดเน้น

พัฒนาการศึกษาสำหรับผู้เรียนพิการให้มีคุณธรรม ความรู้ สุขอนามัยที่ดี มีทักษะอาชีพเพื่อการดำรงชีวิตด้วยศาสตร์ของพระราชา

##### กลยุทธ์การพัฒนาคูณาภาพการจัดการศึกษาของสถานศึกษา (Strategy)

- กลยุทธ์ที่ 1 พัฒนาความรู้ ทักษะ และคุณลักษณะอันพึงประสงค์ของนักเรียน โดยยึดหลักศาสตร์ของพระราชา เพื่อให้นักเรียนเป็นที่ยอมรับและสามารถดำรงชีวิตอยู่ในสังคมได้
- กลยุทธ์ที่ 2 พัฒนาลือการเรียนการสอน แหล่งเรียนรู้และสภาพแวดล้อมภายในสถานศึกษา เพื่อให้เป็นสังคมแห่งการเรียนรู้ด้านนวัตกรรมทางการศึกษาพิเศษ

กลยุทธ์ที่ 3 สร้างความเข้มแข็งของระบบดูแลช่วยเหลือนักเรียน และสุขภาพ เพื่อเสริมสร้าง และพัฒนาอัตลักษณ์ของผู้เรียน ให้มีคุณภาพตามมาตรฐานของสถานศึกษา

กลยุทธ์ที่ 4 ส่งเสริมวัฒนธรรมการทำงาน มีกระบวนการทัศน์และการทำงานเป็นทีมเชิงสร้างสรรค์ เพื่อเสริมสร้างคุณภาพในการทำงานตามมาตรฐานของสถานศึกษา

กลยุทธ์ที่ 5 ยกระดับศักยภาพครูให้เป็นครูมืออาชีพ และมีสมรรถนะตามมาตรฐานตำแหน่งที่สอดคล้องกับทิศทางการพัฒนาสถานศึกษา ให้สอดคล้องกับภาระงานที่รับผิดชอบอย่างต่อเนื่อง

กลยุทธ์ที่ 6 พัฒนาระบบการบริหารจัดการสถานศึกษาตามแนวทางวงจรคุณภาพ (PDCA) โดยมุ่งเน้นหลักธรรมาภิบาล

กลยุทธ์ที่ 7 พัฒนาระบบภาคีเครือข่ายระหว่างสถานศึกษา ผู้ปกครอง ชุมชน และหน่วยงานที่เกี่ยวข้องเพื่อเสริมสร้างพลังและแรงจูงใจในการมีส่วนร่วม

## 5. ลักษณะการบริหาร

1. การวางแผนงาน โรงเรียนได้เปิดโอกาสให้ทุกฝ่ายมีส่วนร่วมในการวางแผนพัฒนาโรงเรียนกำหนดงาน โครงการและร่วมกันดำเนินงานทุกด้านอย่างเป็นรูปธรรม

2. การนำแผนสู่การปฏิบัติ กำหนดปฏิทินงาน และดำเนินการตามแผนงาน โครงการที่วางไว้การเสนอผลการดำเนินงานร่วมกันแก้ไขปรับปรุงในที่ประชุมประจำเดือน และในการประชุมเฉพาะกิจทุกระยะก่อนดำเนินงานทุกโครงการจะผ่านความเห็นชอบจากคณะกรรมการบริหารโรงเรียน และหัวหน้ากลุ่มงาน มีการมอบหมายให้ทุกกลุ่มงานร่วมดำเนินงานตามแผน

3. การตรวจสอบ ติดตาม นอกจากการรายงานในที่ประชุมประจำเดือนแล้ว โรงเรียนได้มอบหมายให้มีผู้กำกับติดตาม นิเทศงานทุกสิ้นปีการศึกษา มีการรายงานและสรุปผลการปฏิบัติงานเพื่อสรุปภาพรวมในการดำเนินงาน

4. การพัฒนาปรับปรุงการปฏิบัติงานมีการนำรายงานแผนปฏิบัติการประจำปีงบประมาณมาเป็นข้อมูลในการวางแผนปฏิบัติงานในครั้งต่อไปทุกปีการศึกษาและรายงานผลต่อคณะกรรมการสถานศึกษาก่อนนำเสนอต่อที่ประชุมประจำเดือน

## โครงการโรงเรียนส่งเสริมสุขภาพ โรงเรียนอุบลปัญญานุกูล จังหวัดอุบลราชธานี

### สำนักบริหารงานการศึกษาพิเศษ

#### 1. ชื่อโครงการ

โครงการโรงเรียนส่งเสริมสุขภาพ โรงเรียนอุบลปัญญานุกูล จังหวัดอุบลราชธานี  
สำนักบริหารงานการศึกษาพิเศษ

#### 2. ผู้รับผิดชอบโครงการ

นายมีเกียรติ นาสมตรี ก ผู้อำนวยการ โรงเรียนอุบลปัญญานุกูล จังหวัดอุบลราชธานี

#### 3. ลักษณะโครงการ

โครงการต่อเนื่อง

#### 4. ความสอดคล้องของนโยบาย

นโยบายและจุดเน้นของกระทรวงศึกษาธิการ เน้นประสานงานกับส่วนราชการ และชุมชน ในการเตรียมความพร้อมผู้เรียนในด้านสุขภาพและโภชนาการ และจัดประสบการณ์การเรียนรู้ที่เชื่อมโยงกับระบบโรงเรียน

#### 5. หลักการและเหตุผล

พระราชบัญญัติการศึกษาแห่งชาติ พ.ศ. 2542 แก้ไขเพิ่มเติม (ฉบับที่ 2) พ.ศ. 2545 และ (ฉบับที่ 3) พ.ศ. 2553 (2542 : 1-19) เป็นแม่บทในการจัดการศึกษา และเปิดกว้างให้กับทุกภาคส่วนของสังคมเข้ามามีส่วนร่วมในการจัดการศึกษา เพื่อพัฒนาทรัพยากรมนุษย์ให้มีคุณลักษณะ อันพึงประสงค์ของสังคมที่มีการเปลี่ยนแปลงบนหลักการ “ดี เก่ง และมีความสุข” และในมาตรา 6 ที่กล่าวว่า การจัดการศึกษาต้องเป็นไปเพื่อพัฒนาคนไทยให้เป็นมนุษย์ที่สมบูรณ์ ทั้งร่างกาย จิตใจ สติปัญญา ความรู้และคุณธรรม จริยธรรมและวัฒนธรรมในการดำรงชีวิต สามารถอยู่ร่วมกับผู้อื่นได้อย่างมีความสุข ในแผนพัฒนาเศรษฐกิจและสังคมแห่งชาติ ฉบับที่สิบสอง พ.ศ. 2560-2564 (สำนักนายกรัฐมนตรี. 2559 : 65-73) หน่วยงานภาครัฐที่เกี่ยวข้องในการขับเคลื่อนให้บรรลุเป้าหมายดังกล่าว ได้แก่ กระทรวงศึกษาธิการ ได้จัดทำแผนพัฒนาการศึกษาของกระทรวงศึกษาธิการ ฉบับที่ 12 พ.ศ. 2560-2564 ภายใต้วิสัยทัศน์ “มุ่งพัฒนาผู้เรียนให้มีความรู้ คู่คุณธรรม มีคุณภาพชีวิตที่ดี มีความสุขในสังคม” ซึ่งมีการกำหนดยุทธศาสตร์ในข้อที่ 4 คือ ยุทธศาสตร์ขยายโอกาสการเข้าถึงบริการทางการศึกษาและการเรียนรู้อย่างต่อเนื่อง โดยกำหนดแนวทางในการดำเนินงานเพื่อขับเคลื่อนยุทธศาสตร์ไว้ข้อหนึ่งว่า พัฒนาโรงเรียนที่มีสภาพแวดล้อม

และคุณภาพการศึกษาอยู่ในระดับค่อนข้างต่ำให้มีห้องเรียนที่เพียงพอ มีครูครบชั้น มีสื่ออุปกรณ์ การเรียนการสอนที่ครบครันมีโรงอาหารที่ถูกสุขลักษณะ มีบรรยากาศและสิ่งแวดล้อมที่เอื้อต่อการเรียนรู้ (กระทรวงศึกษาธิการ. 2559 : 51-56)

กระทรวงสาธารณสุขยังเป็นหน่วยงานที่เกี่ยวข้องในการขับเคลื่อนยุทธศาสตร์ดังกล่าว ร่วมกับกระทรวงศึกษาธิการ ในการจัดทำเกณฑ์มาตรฐาน โรงเรียนส่งเสริมสุขภาพและประเมินรับรองมาตั้งแต่ปี พ.ศ. 2545 และพัฒนาเกณฑ์การประเมินมาจนถึงปัจจุบัน กรมอนามัย กระทรวงสาธารณสุข ได้ดำเนินงาน โรงเรียนส่งเสริมสุขภาพ โดยได้ทำเกณฑ์มาตรฐาน การประเมินโรงเรียนส่งเสริมสุขภาพ เพื่อใช้ประเมินรับรองเป็นโรงเรียนส่งเสริมสุขภาพตั้งแต่ปี 2546 เพื่อให้ครอบคลุมทุกโรงเรียน สำหรับโรงเรียนที่ไม่ผ่านเกณฑ์โรงเรียนส่งเสริมสุขภาพ ต้องดำเนินการปรับปรุงแก้ไข หรือถ้าโรงเรียนใดไม่ส่งเข้าร่วมการประเมินถือว่าโรงเรียนนั้น ไม่ตอบสนองตามนโยบาย ผู้บริหารโรงเรียนต้องรีบดำเนินการพัฒนาให้เป็นโรงเรียนส่งเสริมสุขภาพ ตามเกณฑ์มาตรฐาน กระทรวงสาธารณสุขโดยกรมอนามัยได้รับแนวคิดโรงเรียนส่งเสริมสุขภาพ มาดำเนินการในปี พ.ศ. 2551 ซึ่งสำนักส่งเสริมสุขภาพ ได้ยกระดับเกณฑ์ประเมินโรงเรียนส่งเสริมสุขภาพสู่ระดับที่สูงขึ้น โดยได้จัดทำเกณฑ์การประเมินระหว่างหน่วยงานภายในกระทรวงสาธารณสุข และกระทรวงศึกษาธิการ คือ โรงเรียนส่งเสริมสุขภาพระดับเพชร ประกอบด้วยมาตรฐาน 3 ด้าน ได้แก่ 1) ด้านการดำเนินงานโรงเรียนส่งเสริมสุขภาพ 2) ด้านการดำเนินงานสุขภาพของผู้เรียนแกนนำ 3) ด้านผลสำเร็จของการดำเนินงานที่เกี่ยวข้องกับภาวะสุขภาพของผู้เรียน โครงการแก้ไขปัญห ในโรงเรียนและงานตามนโยบายของกระทรวงศึกษาธิการ ซึ่งมาตรฐานทั้ง 3 ด้าน จำแนกเป็น 19 ตัวชี้วัด ที่เน้นการวัดผลทางสุขภาพและพฤติกรรมสุขภาพของผู้เรียน โดยการดำเนินงานโรงเรียนส่งเสริมสุขภาพดังกล่าวต้องอาศัยความร่วมมือของภาคีเครือข่ายทุกภาคส่วนในสังคม ได้แก่ ผู้บริหารโรงเรียน ครู ผู้เรียน ชุมชน องค์กรปกครองส่วนท้องถิ่น ฯลฯ ที่จะสามารถขับเคลื่อนการดำเนินงานให้บรรลุผลสำเร็จได้ (กรมอนามัย กระทรวงสาธารณสุข. 2558)

โรงเรียนอุบลปัญญานุกูล จังหวัดอุบลราชธานี เป็นสถานศึกษาประเภทอยู่ประจำ จัดตั้งขึ้นเพื่อจัดการศึกษาให้กับผู้เรียนพิการ ประเภทบกพร่องทางสติปัญญาและประเภทบุคคลออทิสติก เปิดทำการสอนตั้งแต่ระดับชั้นอนุบาล ถึง ระดับการศึกษาขั้นพื้นฐาน รับผู้เรียนในเขตพื้นที่บริการ ในจังหวัดอุบลราชธานี จังหวัดศรีสะเกษ จังหวัดยโสธร จังหวัดอำนาจเจริญ จังหวัดมุกดาหาร และจังหวัดพื้นที่ใกล้เคียง ประจำปีงบประมาณ 2553 ได้เข้าร่วมโครงการส่งเสริมสุขภาพจนได้รับการประเมินรับรองเป็นโรงเรียนส่งเสริมสุขภาพ ระดับทอง จากโรงพยาบาล 50 พรรษามหาวิราลงกรณ เครือข่ายโรงพยาบาลสรรพสิทธิประสงค์ และสำนักงานเขตพื้นที่การศึกษาอุบลราชธานี เขต 1 และได้รับรางวัลโรงเรียนส่งเสริมสุขภาพ ระดับทอง แบบยั่งยืน ประจำปี 2556 โดยสำนักงาน

สาธารณสุขจังหวัดอุบลราชธานี และสำนักงานเขตพื้นที่ประถมศึกษาอุบลราชธานี เขต 1 ได้รับเกียรติบัตรรับรองมาตรฐานโรงเรียนส่งเสริมสุขภาพระดับเพชร จากกระทรวงสาธารณสุข ปี 2559 ได้รับมอบเกียรติบัตร ได้รับการรับรองมาตรฐานโรงเรียนส่งเสริมสุขภาพ ระดับทอง ระยะเวลารับรองระหว่างวันที่ 1 กุมภาพันธ์ 2561 ถึง 1 กุมภาพันธ์ 2564 มอบโดย สำนักงานสาธารณสุขอำเภอเมืองอุบลราชธานี ได้รับโล่ประกาศเกียรติคุณ รางวัลโรงเรียนส่งเสริมสุขภาพระดับเพชร ระดับประเทศ ประจำปี 2560 รางวัลดีเด่น สังกัดการศึกษาพิเศษ ได้ผ่านการประเมินรับรองโรงเรียนส่งเสริมสุขภาพระดับเพชร สมัยที่ 2 ประจำปี 2562 โดย สำนักงานส่งเสริมสุขภาพศูนย์อนามัยที่ 10 อุบลราชธานี กรมอนามัย กระทรวงสาธารณสุข และได้รับประกาศเกียรติบัตรการดำรงมาตรฐานโรงเรียนส่งเสริมสุขภาพระดับเพชร สมัยที่ 3 ระยะเวลารับรองระหว่างวันที่ 1 ตุลาคม 2562 ถึง 1 ตุลาคม 2565 มอบโดย กระทรวงสาธารณสุข (โรงเรียนอุบลปัญญานุกูลจังหวัดอุบลราชธานี. 2562 : 3) และเพื่อให้เกิดความต่อเนื่องในการดำเนินงานด้านการส่งเสริมสุขภาพในโรงเรียน จึงได้แสดงเจตจำนงเข้าร่วมพัฒนาเพื่อรับรองการเป็นโรงเรียนส่งเสริมสุขภาพระดับเพชร ตามเกณฑ์มาตรฐานการประเมินโรงเรียนส่งเสริมสุขภาพระดับเพชรภายใต้มาตรฐาน 3 ด้าน 19 ตัวชี้วัด ซึ่งเน้นการวัดผล ด้านสุขภาพและพฤติกรรมสุขภาพของผู้เรียนในด้านการดำเนินงานโรงเรียนส่งเสริมสุขภาพ ด้านการดำเนินงานสุขภาพของผู้เรียนแกนนำ และด้านผลสำเร็จของการดำเนินงานที่เกี่ยวข้องกับภาวะสุขภาพผู้เรียน โดยโรงเรียนได้นำข้อปรับปรุงและพัฒนาจากการดำเนินโครงการโรงเรียนส่งเสริมสุขภาพระดับทอง 10 องค์ประกอบมาพิจารณา ซึ่งด้านพฤติกรรมสุขภาพของผู้เรียนยังพบว่า ผู้เรียนมีพฤติกรรมการกินอาหารในปริมาณมากเกินไป กินขนมกรุบกรอบ รับประทานอาหารไม่ครบ 5 หมู่ รับประทานอาหารที่ไม่มีประโยชน์ การไม่ออกกำลังกาย และการไม่รักษาความสะอาดของร่างกาย ซึ่งพฤติกรรมเหล่านี้ทำให้เป็นอุปสรรคต่อการเรียน ดังนั้นจึงจำเป็นต้องสร้างความตระหนัก ความรู้ ความเข้าใจในการปฏิบัติตนในด้านสุขอนามัยที่ถูกต้องให้แก่ผู้เรียน และต้องพัฒนาด้านสิ่งแวดล้อมในโรงเรียนให้มีความสะอาด เอื้อต่อการเรียนรู้ และเป็นแหล่งเรียนรู้ที่สำคัญที่ส่งผลให้เกิดทักษะกระบวนการเรียนรู้ ทักษะชีวิต ทักษะการทำงาน และสร้างสังคมแห่งการเสริมสร้างสุขภาพที่ดีและคุณภาพชีวิตที่ดีให้แก่ผู้เรียน

จากความเป็นมาปัญหาและความสำคัญดังกล่าว ผู้อำนวยการโรงเรียนอุบลปัญญานุกูลจังหวัดอุบลราชธานี ได้ตระหนักถึงความสำคัญในการพัฒนาครูและผู้เรียนให้มีสุขภาพที่ดี และเพื่อให้มีการปรับปรุงคุณภาพโครงการโรงเรียนส่งเสริมสุขภาพระดับเพชรอย่างต่อเนื่อง โรงเรียนจึงได้จัดทำโครงการโรงเรียนส่งเสริมสุขภาพระดับเพชรขึ้นอย่างต่อเนื่อง โดยให้ทุกภาคส่วนเข้ามามีส่วนร่วมในการดำเนินงาน และมุ่งเน้นส่งเสริมพัฒนาศักยภาพนักเรียนแกนนำเด็กไทยทำได้



## 6. วัตถุประสงค์

1. . เพื่อให้ส่งเสริมสนับสนุนให้ผู้เรียน โรงเรียนอุบลปัญญานุกูล จังหวัดอุบลราชธานี ได้เรียนรู้ด้านสุขภาพที่ถูกต้อง
2. เพื่อยกระดับคุณภาพด้านสุขภาพของผู้เรียน โรงเรียนอุบลปัญญานุกูล จังหวัดอุบลราชธานี

## 7. เป้าหมาย

### 7.1 เจริญปริมาณ

7.1.1 จำนวนรางวัลที่ได้รับจากการดำเนิน โครงการ โรงเรียนส่งเสริมสุขภาพ โรงเรียนอุบลปัญญานุกูล จังหวัดอุบลราชธานี สำนักบริหารงานการศึกษาพิเศษ อย่างน้อย 10 รางวัล หรือร้อยละ 60

### 7.2 เจริญคุณภาพ

7.2.1 ความคิดเห็นของครูผู้สอนที่มีต่อ โครงการ โรงเรียนส่งเสริมสุขภาพ โรงเรียนอุบลปัญญานุกูล จังหวัดอุบลราชธานี สำนักบริหารงานการศึกษาพิเศษ อยู่ในระดับมากขึ้นไป

7.2.2 ความคิดเห็นของชุมชนที่มีต่อโครงการ โรงเรียนส่งเสริมสุขภาพ โรงเรียนอุบลปัญญานุกูล จังหวัดอุบลราชธานี สำนักบริหารงานการศึกษาพิเศษ อยู่ในระดับมากขึ้นไป

7.2.3 ความพึงพอใจของผู้ปกครองที่มีต่อ โครงการ โรงเรียนส่งเสริมสุขภาพ โรงเรียนอุบลปัญญานุกูล จังหวัดอุบลราชธานี สำนักบริหารงานการศึกษาพิเศษ อยู่ในระดับมากขึ้นไป

7.2.4 คุณภาพผู้เรียนด้านสุขภาพหลังดำเนินการ โครงการ โรงเรียนส่งเสริมสุขภาพ โรงเรียนอุบลปัญญานุกูล จังหวัดอุบลราชธานี สำนักบริหารงานการศึกษาพิเศษ เพิ่มขึ้น

## 8. วิธีดำเนินการ

- 8.1 ศึกษาสภาพปัจจุบัน ปัญหา ความต้องการของผู้เรียน ครู ผู้ปกครอง และชุมชน
- 8.2 ปรับปรุงโครงการและเสนอโครงการเพื่อขออนุมัติ
- 8.3 แต่งตั้งคณะกรรมการดำเนินงานโครงการ
- 8.4 ประชุมคณะกรรมการสถานศึกษาขั้นพื้นฐาน ครู ตัวแทนผู้ปกครอง ตัวแทนผู้เรียน และชุมชน เพื่อรับทราบปัญหาและความต้องการ
- 8.5 ประสานงานกับฝ่ายต่าง ๆ ทั้งภายในและภายนอกสถานศึกษาเพื่อดำเนินการโครงการ

8.6 ดำเนินกิจกรรมภายใต้โครงการ โรงเรียนส่งเสริมสุขภาพ โรงเรียนอุบลปัญญานุกูล  
จังหวัดอุบลราชธานี สำนักบริหารงานการศึกษาพิเศษ

8.7 นิเทศ กำกับ ติดตามการดำเนินโครงการ

8.8 ประเมินผลการดำเนินงานและสรุปผลการดำเนินงาน โครงการและจัดทำรายงาน  
สรุปผลการดำเนินงาน โครงการ

### 9. แผนปฏิบัติงาน

กิจกรรม	งบประมาณ	ระยะเวลา	ผู้รับผิดชอบ
1. สำรวจความต้องการของผู้บริหารสถานศึกษา ครู ผู้ปกครอง ผู้เรียน และชุมชน		15-31 มีนาคม 2563	-ผู้บริหาร สถานศึกษา -ครู -ผู้ปกครอง -ผู้เรียน -ชุมชน
2. แต่งตั้งคณะกรรมการดำเนินงานโครงการ		เมษายน 2563	-ผู้บริหาร สถานศึกษา
3. ประชุมคณะกรรมการสถานศึกษาขั้น พื้นฐาน ครู ตัวแทนผู้ปกครอง ตัวแทนผู้เรียน และชุมชน ร่วมวางแผนกำหนดกิจกรรมต่าง ๆ ที่จะดำเนินงานภายใต้โครงการ		เมษายน 2563	-ผู้บริหาร สถานศึกษา -ครู
4. ดำเนินกิจกรรมภายใต้มาตรฐาน โรงเรียน ส่งเสริมสุขภาพระดับเพชร ประกอบด้วย		พฤษภาคม 63 – เมษายน 64	-ผู้บริหาร สถานศึกษา
4.1 การดำเนินงาน โรงเรียนส่งเสริมสุขภาพ	10,000		-ครู
4.2 การดำเนินงานสุขภาพของผู้เรียนแกนนำ	30,000		-ผู้ปกครอง
4.3 ผลสำเร็จของการดำเนินงานที่เกี่ยวข้องกับ ภาวะสุขภาพผู้เรียน	70,000		-ผู้เรียน -ชุมชน

**10. ระยะเวลาในการดำเนินโครงการ**

เดือนพฤษภาคม 2563 – เมษายน 2564

**11. งบประมาณ**

-ค่าใช้จ่ายในการดำเนินงาน จำนวน 110,000 บาท

**12. สถานที่ดำเนินการ**

โรงเรียนอุบลปัญญานุกูล จังหวัดอุบลราชธานี

**13. การติดตามและประเมินผลโครงการ**

ตัวชี้วัดความสำเร็จ	วิธีการประเมิน	เครื่องมือการประเมิน
1. ความคิดเห็นของครูผู้สอนที่มีต่อโครงการ โรงเรียนส่งเสริมสุขภาพ โรงเรียนอุบลปัญญานุกูล จังหวัดอุบลราชธานี สำนักบริหารงาน การศึกษาพิเศษ อยู่ในระดับมากขึ้นไป	-สอบถามความคิดเห็น	-แบบสอบถาม
2. ความคิดเห็นของชุมชนที่มีต่อโครงการ โรงเรียนส่งเสริมสุขภาพ โรงเรียนอุบลปัญญานุกูล จังหวัดอุบลราชธานี สำนักบริหารงาน การศึกษาพิเศษ อยู่ในระดับมากขึ้นไป	-สอบถามความคิดเห็น	-แบบสอบถาม
3. ความพึงพอใจของผู้ปกครองที่มีต่อโครงการ โรงเรียนส่งเสริมสุขภาพ โรงเรียนอุบลปัญญานุกูล จังหวัดอุบลราชธานี สำนักบริหารงานการศึกษา พิเศษ อยู่ในระดับมากขึ้นไป	-สอบถามความพึงพอใจ	-แบบสอบถาม
4. คุณภาพผู้เรียนด้านสุขภาพหลังดำเนินการ โครงการโรงเรียนส่งเสริมสุขภาพ โรงเรียนอุบล ปัญญานุกูล จังหวัดอุบลราชธานี สำนักบริหารงาน การศึกษาพิเศษ เพิ่มขึ้น	-ศึกษาจากเอกสารรายงาน ด้านสุขภาพ	-แบบรายงาน

## 14. ผลที่คาดว่าจะได้รับ

14.1 มีกิจกรรมส่งเสริมสุขภาพให้กับผู้เรียน

14.2 ผู้เรียนของโรงเรียนอุบลปัญญานุกูล จังหวัดอุบลราชธานี มีคุณภาพด้านสุขภาพเพิ่มขึ้น

15.3 ผู้ปกครองมีความพึงพอใจต่อโครงการ โรงเรียนส่งเสริมสุขภาพ โรงเรียนอุบลปัญญานุกูล จังหวัดอุบลราชธานี

## งานวิจัยที่เกี่ยวข้อง

### 1. งานวิจัยในประเทศ

วิไลวรรณ อธิมดิชชกุล (2559 : 95) ได้ทำการประเมินโครงการ โรงเรียนส่งเสริมสุขภาพของสถานศึกษาในสังกัดกรุงเทพมหานคร โดยมีวัตถุประสงค์เพื่อประเมินบริบท ปัจจัยนำเข้า กระบวนการ และผลผลิต โครงการ โรงเรียนส่งเสริมสุขภาพของสถานศึกษาในสังกัดกรุงเทพมหานคร และศึกษาปัญหาอุปสรรคและข้อเสนอแนะในการดำเนินโครงการ โรงเรียนส่งเสริมสุขภาพ ผลการวิจัยพบว่า 1) ประเมินบริบท โดยภาพรวมอยู่ในระดับมาก และเมื่อพิจารณาเป็นรายข้อพบว่า ข้อวัตถุประสงค์สอดคล้องกับนโยบายและแผนพัฒนาการศึกษาของกรุงเทพมหานคร มีค่าเฉลี่ยสูงที่สุด ปัจจัยนำเข้า โดยภาพรวมอยู่ในระดับมาก และเมื่อพิจารณาเป็นรายข้อพบว่า ข้อการกำหนดนโยบาย และการวางแผนจัดกิจกรรมอย่างเหมาะสม มีค่าเฉลี่ยสูงที่สุด กระบวนการ โดยภาพรวมอยู่ในระดับมาก และเมื่อพิจารณาเป็นรายข้อพบว่า ข้อที่มีค่าเฉลี่ยสูงที่สุดคือ โรงเรียนได้ดำเนินการตามแผนปฏิบัติการวางไว้ ผลผลิต โดยภาพรวมอยู่ในระดับมาก และเมื่อพิจารณาเป็นรายข้อพบว่า ข้อที่มีค่าเฉลี่ยสูงที่สุดคือ นักเรียนทุกคนได้รับการชั่งน้ำหนัก วัดส่วนสูงประเมินผล และได้รับการวางแผนแก้ไขเมื่อพบปัญหาอย่างต่อเนื่อง โดยนักเรียนมีความพึงพอใจอยู่ในระดับมาก และ 2) ปัญหาอุปสรรคในการดำเนินโครงการส่วนใหญ่เห็นว่า การรวบรวมข้อมูลผลสัมฤทธิ์ของการดำเนินโครงการยังไม่ครอบคลุม จึงมีข้อเสนอแนะให้สถานศึกษาในสังกัดกรุงเทพมหานคร จัดทำแผนงานพาณัฒนกรรมการส่งเสริมสุขภาพไปศึกษาดูงานเพื่อเป็นการแลกเปลี่ยนข้อมูลข่าวสาร และประสบการณ์การดำเนินงาน โรงเรียนส่งเสริมสุขภาพ และเป็นแรงจูงใจให้ผู้ปฏิบัติงาน

กมลนันท์ บุญกล้า (2559 : 71) ได้ประเมินโครงการเศรษฐกิจพอเพียงของโรงเรียนบ้านหนองปลาชีว สำนักงานเขตพื้นที่การศึกษาประถมศึกษาฉะเชิงเทรา เขต 2 มีจุดมุ่งหมายเพื่อการประเมินโครงการเศรษฐกิจพอเพียงของโรงเรียน บ้านหนองปลาชีว สำนักงานเขตพื้นที่การศึกษาประถมศึกษาฉะเชิงเทรา เขต 2 โดยใช้รูปแบบการประเมิน CIPP Model ของสตัฟเฟิลบีม ซึ่งแบ่งการประเมินออกเป็น 4 ประเภท คือ การประเมินสถานะแวดล้อม การประเมินปัจจัยนำเข้า การประเมินกระบวนการดำเนินงาน การประเมินผลผลิต ผลการวิจัยพบว่า 1) การประเมินโครงการเศรษฐกิจพอเพียงของโรงเรียนบ้านหนองปลาชีว สำนักงานเขตพื้นที่การศึกษาประถมศึกษาฉะเชิงเทรา เขต 2 ผลการประเมินโดยรวมอยู่ในระดับมาก 2) การประเมินโครงการเศรษฐกิจพอเพียงของโรงเรียนบ้านหนองปลาชีว สำนักงานเขตพื้นที่การศึกษาประถมศึกษาฉะเชิงเทรา เขต 2 ด้านสถานะแวดล้อม (Context evaluation) พบว่า มีความสอดคล้องอยู่ในระดับมาก 3) ด้านปัจจัยนำเข้า (Input evaluation) ผลการประเมินพบว่า มีความเพียงพอ เหมาะสมอยู่ในระดับมาก 4) ด้านกระบวนการดำเนินงาน (Process evaluation) ผลการประเมินพบว่า มีประสิทธิภาพอยู่ในระดับมาก 5) ด้านผลผลิต (Product evaluation) ผลการประเมินพบว่า มีประสิทธิผลอยู่ในระดับมาก

ธารทิพย์ อนันชัย (2561 : 160) ได้ทำการประเมินโครงการเด็กอ่อนรักจากครอบครัว โดยใช้ตัวแบบ CIPPI Model วัตถุประสงค์เพื่อประเมินผลโครงการเด็กอ่อนรักจากครอบครัว โดยมีการประเมินผลโครงการใน 5 ด้าน ได้แก่ ด้านบริบท (Context) ด้านปัจจัยป้อนเข้า (Input) ด้านกระบวนการ (Process) ด้านผลผลิต (Product) และด้านผลกระทบ (Impact) ผลการวิจัยพบว่า ผลการศึกษาในการประเมินด้านบริบท พบว่า โครงการเด็กอ่อนรักจากครอบครัวเกิดขึ้นจากสถานการณ์ปัญหาการดูแลเด็กพิการในครอบครัว ที่ต้องการส่งเด็กพิการเข้าสถานคุ้มครองฯ แต่เมื่อเด็กพิการได้รับผลกระทบภายหลังการนำส่ง ทำให้ครอบครัวต้องการดูแลเด็กพิการด้วยตนเอง และต้องการความช่วยเหลือด้านทรัพยากรต่าง ๆ ซึ่งวัตถุประสงค์ของโครงการมีความเหมาะสมและสอดคล้องกับสถานการณ์และความต้องการของครอบครัวเด็กพิการ อีกทั้งยังสอดคล้องกับกฎหมาย และนโยบายในระดับกระทรวงและกรม ที่มุ่งเน้นการจัดสวัสดิการให้แก่เด็กพิการและครอบครัว ด้านปัจจัยนำเข้า พบว่า เจ้าหน้าที่ที่เกี่ยวข้องในการดำเนินโครงการยังเพียงพอต่อการให้บริการมีทีมสหวิชาชีพที่มีความรู้ความสามารถ ส่วนทรัพยากรที่ใช้ในการ

สนับสนุนให้แก่ครอบครัวทั้งเครื่องอุปโภคบริโภคและงบประมาณการเงินนั้น ยังมีจำนวนไม่เพียงพอกับความต้องการของครอบครัว แต่ครอบครัวยังมีความพึงพอใจที่ได้รับความช่วยเหลือด้านกระบวนการ พบว่า เจ้าหน้าที่มีกระบวนการทำงานอย่างเป็นขั้นตอนชัดเจนให้ความสำคัญกับกระบวนการงานสังคมสงเคราะห์ อีกทั้งยังมีการติดตามประเมินผลอย่างต่อเนื่อง ซึ่งทั้งเจ้าหน้าที่และผู้ดูแลเด็กพิการต่างมีความพึงพอใจในกระบวนการทำงาน ด้านผลผลิต พบว่า ผลที่เกิดขึ้นกับครอบครัว ทำให้เด็กพิการได้อยู่กับครอบครัว ครอบครัวเกิดความเข้มแข็ง เด็กพิการได้รับความรักความอบอุ่นตากครอบครัว เด็กพิการมีพัฒนาการที่ดีขึ้น ครอบครัวมีทัศนคติที่ดีต่อเด็กพิการ และเด็กพิการมีคุณภาพชีวิตที่ดี ส่วนผลที่เกิดขึ้นต่อองค์กร ทำให้เด็กพิการเข้าอุปการะในสถานคุ้มครองฯ ลดลงครอบครัวไม่ต้องการส่งเด็กเข้าสถานคุ้มครองฯ ซ้ำอีก และเจ้าหน้าที่ในองค์กรมีความเข้าใจ ตระหนักถึงความสัมพันธ์ในครอบครัว ด้านผลกระทบ พบว่า ผลกระทบในทางบวกเกิดภาพลักษณ์ที่ดีต่อองค์กรคุณภาพการดูแลเด็กพิการในสถานคุ้มครองฯ ดีขึ้น เด็กพิการในสถานคุ้มครองฯ เสียชีวิตลดลง ครอบครัวมีการวางแผนการดูแลเด็กพิการในระยะยาว และนำไปสู่การจัดทำแนวทางเบี่ยงสงเคราะห์ครอบครัวอุปถัมภ์ของคนพิการ ส่วนผลกระทบทางลบนั้น ทำให้สถานคุ้มครองฯ ได้รับงบประมาณจากรัฐบาลลดลงและบางครอบครัวมีการพึ่งพิงหน่วยงานในระยะยาว

พิมพ์วิภา บำรุงทรัพย์ (2561 : 94) ได้ทำการประเมินโครงการ โรงเรียนปลอดขยะของโรงเรียนอนุบาลราชบุรี โดยใช้รูปแบบการประเมิน CIPPI โดยมีวัตถุประสงค์เพื่อประเมินโครงการโรงเรียนปลอดขยะของโรงเรียนอนุบาลราชบุรี ด้านบริบท ด้านปัจจัยนำเข้า ด้านกระบวนการ ด้านผลผลิต และด้านผลกระทบ ผลการวิจัยพบว่า 1. ด้านบริบท มีความเหมาะสมสอดคล้องอยู่ในระดับมาก วัตถุประสงค์ของการจัดทำโครงการมีความสอดคล้องกับปัญหาด้านขยะของโรงเรียน โครงการโรงเรียนปลอดขยะมีความสอดคล้องกับแนวทางการดำเนินงานโรงเรียนมาตรฐานด้านสิ่งแวดล้อมศึกษา และมีความสอดคล้องกับวิสัยทัศน์พันธกิจ และเป้าหมายของโรงเรียน 2. ด้านปัจจัยนำเข้า บุคลากร วัสดุอุปกรณ์งบประมาณ มีความเหมาะสมอยู่ในระดับมาก 3. ด้านกระบวนการ การดำเนินโครงการโรงเรียนปลอดขยะ ประกอบด้วย 1) กิจกรรม Big Cleaning 2) กิจกรรมการคัดแยกขยะ 3) กิจกรรมน้ำหมักชีวภาพ และ 4) กิจกรรมขยะรีไซเคิล ทุกกิจกรรมมีคุณภาพการดำเนินงานอยู่ในระดับมาก 4. ด้านผลผลิต นักเรียนมีความรู้

ในการจัดการขยะ สูงกว่าเกณฑ์ที่กำหนดไว้ร้อยละ 60 การปฏิบัติในการจัดการขยะของนักเรียน อยู่ในระดับปานกลาง ความคิดเห็นของครูที่มีต่อผลสำเร็จของการดำเนินโครงการ อยู่ในระดับมาก

5. ด้านผลกระทบ จิตสำนึกในการรักษาสิ่งแวดล้อมของนักเรียน อยู่ในระดับปานกลาง ความพึงพอใจในการดำเนินโครงการของผู้ปกครอง อยู่ในระดับมาก

วานี เหมทานนท์ (2562 : 96) ได้ทำการประเมินโครงการ โรงเรียนส่งเสริมสุขภาพ โรงเรียนบ้านคลองราง มีวัตถุประสงค์ 1) เพื่อประเมินด้านสภาพแวดล้อมของโครงการ โรงเรียนส่งเสริมสุขภาพ 2) เพื่อประเมินด้านปัจจัยของโครงการ โรงเรียนส่งเสริมสุขภาพ 3) เพื่อประเมินด้านกระบวนการของโครงการ โรงเรียนส่งเสริมสุขภาพ 4) เพื่อประเมินด้านผลผลิตของโครงการ โรงเรียนส่งเสริมสุขภาพ ผลการวิจัยพบว่า 1. ผลการประเมินประเด็นสภาพแวดล้อมของโครงการ ผลการประเมินผ่านเกณฑ์การประเมินทั้ง 5 ตัวชี้วัด ได้แก่ ความต้องการจำเป็นของโครงการ ความเป็นไปได้ของโครงการ ความเหมาะสมของวัตถุประสงค์โครงการ ความเหมาะสมของกิจกรรม พบว่า อยู่ในระดับมาก และความสอดคล้องกับหลักการของโรงเรียนส่งเสริมสุขภาพ พบว่า อยู่ในระดับมากที่สุด 2. ผลการประเมินประเด็นปัจจัยของโครงการ ผลการประเมินผ่านเกณฑ์การประเมินทั้ง 5 ตัวชี้วัด ได้แก่ ความพร้อมของบุคลากร ความเหมาะสมของสถานที่ และสิ่งแวดล้อม และหน่วยงานที่สนับสนุน พบว่าอยู่ในระดับมาก ความเหมาะสมของงบประมาณ ความเหมาะสมของวัสดุอุปกรณ์ เวชภัณฑ์ สื่อ อยู่ในระดับปานกลาง 3. ผลการประเมินประเด็นกระบวนการดำเนินโครงการ ผลการประเมินผ่านเกณฑ์การประเมินทั้ง 2 ตัวชี้วัด ได้แก่ ด้านกระบวนการจัดกิจกรรมโรงเรียนส่งเสริมสุขภาพ พบว่า อยู่ในระดับมาก และด้านการมีส่วนร่วมในการดำเนินงาน พบว่า อยู่ในระดับปานกลาง 4. ผลการประเมินประเด็นผลผลิตของโครงการ โดยการประเมินจำนวน 4 ตัวชี้วัด พบว่า ผ่านเกณฑ์การประเมิน 4 ตัวชี้วัด ได้แก่ ด้านการเรียนรู้ และความสามารถของนักเรียนในการปฏิบัติจนเกิดทักษะพฤติกรรมสุขภาพ ความพึงพอใจของนักเรียนต่อการบริการสุขภาพ และผลการดำเนินงาน โรงเรียนส่งเสริมสุขภาพ 10 องค์ประกอบ พบว่า อยู่ในระดับมาก และ ด้านสภาวะสุขภาพของนักเรียน พบว่า อยู่ในระดับปานกลาง และ 5. ผลการประเมินในภาพรวมโครงการ โรงเรียนส่งเสริมสุขภาพของโรงเรียน บ้านคลองราง พบว่า ผ่านเกณฑ์การประเมิน และอยู่ในระดับมาก ประเด็นการประเมินทั้ง 4 ประเด็น พบว่า ผ่านเกณฑ์การประเมิน อยู่ในระดับมากทุกประเด็น คือ ประเด็นสภาพแวดล้อมของโครงการ

ประเด็นปัจจัยของโครงการ ประเด็นกระบวนการดำเนินโครงการ และประเด็นผลผลิตของโครงการ และตัวชี้วัดทั้ง 16 ตัวชี้วัด พบว่า ผ่านเกณฑ์การประเมินทั้ง 16 ตัวชี้วัด โดยอยู่ในระดับมากที่สุด 1 ตัวชี้วัด อยู่ในระดับมาก 11 ตัวชี้วัด และอยู่ในระดับปานกลาง 4 ตัวชี้วัด

## 2. งานวิจัยต่างประเทศ

Matz (1981 : 342) ได้ประเมินโครงการการศึกษาด้านโภชนาศาสตร์ในโรงเรียนชนเพนซิลวาเนีย สหรัฐอเมริกาโดยใช้รูปแบบการประเมินชิปปี้ (CIPP Model) ผลการประเมิน พบว่าด้านบริบท นักเรียนมีความต้องการที่จะศึกษาด้านโภชนาศาสตร์ในระดับมาก ด้านปัจจัยเบื้องต้นการพัฒนาโครงการได้รับความร่วมมือและสนับสนุนจากผู้ปกครอง ชาวบ้าน ครู ผู้บริหาร และบุคลากรที่อยู่ในหน่วยบริการ ในระดับมาก ด้านกระบวนการ ครูอาจารย์มีความพึงพอใจในรูปแบบการเรียนการสอนในระดับมาก ส่วนนักเรียนมีความพึงพอใจในรูปแบบการเรียนการสอนในระดับมากที่สุด และด้านผลผลิต นักเรียนมีความรู้ด้านโภชนาศาสตร์ในระดับมาก

Rendulic (1995 : 576) ทำการวิจัยเรื่อง การตรวจหาวิธีการประเมินคุณค่าที่มีศักยภาพและความตรงของแบบจำลองการประเมินหลักสูตร (ICE Model) มีวัตถุประสงค์เพื่อพัฒนาแบบจำลองการประเมินหลักสูตรจากหลาย ๆ แนวคิด ให้เป็นแบบการประเมินหลักสูตรโดยเฉพาะของวิทยาลัยชุมชน (Community College) และทำการทดสอบวิธีการตัดสินคุณค่าและความตรงของโมเดลที่วิจัยพัฒนาขึ้น นั่นคือ ICE mode! ซึ่งเป็นการสังเคราะห์แนวคิด จากแบบจำลองชิปปี้ของสตัฟเฟิลบีม (Stufflebeam 's CIPP Model) และแบบจำลองเคาน์ตีแนนซ์ของ สเตค (Stake's Countenance mode) แบบจำลองที่พัฒนาขึ้น ได้นำไปใช้ในการประเมินหลักสูตรการศึกษาในมหาวิทยาลัยชุมชน ซึ่งเป็นการศึกษานำร่อง และทำการวิเคราะห์ผลการประเมินพบว่า ICE Model มีศักยภาพและมีความตรงในการประเมินหลักสูตร และยิ่งไปกว่านั้น สารสนเทศที่ได้จากการประเมิน ยังนำไปใช้ในการตัดสินใจในการปรับปรุงหลักสูตรได้

Boot; & Samdal (1997 : 365 – 700) ได้ศึกษารูปแบบการจัดโรงเรียนส่งเสริมสุขภาพในประเทศออสเตรเลียผลการวิจัยพบว่า โรงเรียนที่เป็นตัวแทนในการศึกษาได้เอาใจใส่ในการจัดกิจกรรมส่งเสริมสุขภาพ และเยาวชนส่วนใหญ่ร่วมมือกับโรงเรียนและบุคลากรทางการศึกษาจะอยู่ในพื้นที่ และโรงเรียนส่วนใหญ่เป็นส่วนหนึ่งของชุมชน มีการจัดโอกาสให้เด็กได้มีการพัฒนาทักษะที่จำเป็นสำหรับการมีวิถีชีวิตที่ส่งเสริมสุขภาพ (Healthy Life Style)



การดำเนินการในลักษณะนี้นำไปสู่รูปแบบ "โรงเรียนส่งเสริมสุขภาพ" ซึ่งเป็นแนวทางของการมองสุขภาพแบบองค์รวมหลักของการเสมอภาค และการสร้างความเข้มแข็ง ถึงกระนั้นก็มีความแตกต่างในแนวคิดของรูปแบบองค์ประกอบสำคัญ คือ รูปแบบของหลักสูตร บรรยากาศทางสังคม สิ่งแวดล้อมทางกายภาพ นโยบายและการปฏิบัติของโรงเรียน การจัดการบริการสุขภาพของโรงเรียน และความสัมพันธ์ระหว่างโรงเรียนกับชุมชน รูปแบบต่าง ๆ ของโรงเรียนส่งเสริมสุขภาพ มีความเบ็ดเสร็จ มีการจัดการส่งเสริมสุขภาพในโรงเรียนอย่างมีระบบ ซึ่งเป็นที่ยอมรับกันโดยทั่วไป ได้มีการศึกษาในประเทศออสเตรเลียอยู่บ้าง ซึ่งพยายามอธิบายความสัมพันธ์ของกิจกรรมกับรูปแบบหรือการประเมินกิจกรรมที่ได้ดำเนินการไปในการศึกษา (Interventions) แต่แนวความคิดและการดำเนินการในโรงเรียนได้ก้าวหน้าไปกว่าการศึกษาและเครื่องมือประเมินมากแล้ว จึงมีความจำเป็นที่ต้องสร้างเครื่องมือในการศึกษาที่ถูกต้องมาอย่างรวดเร็ว เพื่อสนับสนุนการพัฒนาและการดำเนินการของรูปแบบการส่งเสริมสุขภาพในโรงเรียนให้บรรลุอย่างมีประสิทธิภาพ

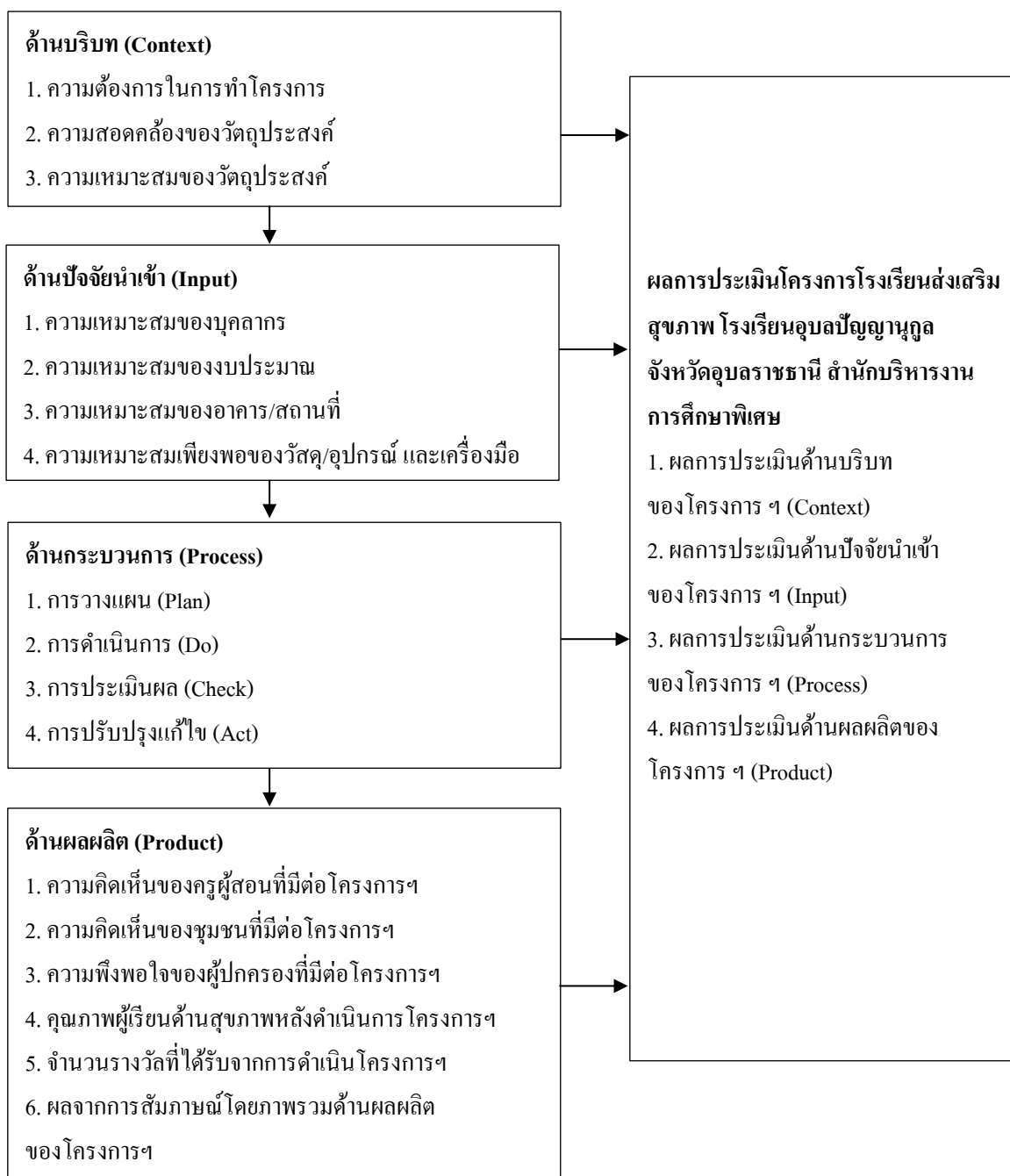
Howell; & Martin (1998 : 433-441) ได้ประเมินผลรูปแบบของการบริการสุขภาพในโรงเรียน เพื่อเปรียบเทียบความจำเป็นระหว่างนโยบายของรัฐเวอร์จิเนียกับนโยบายอื่น ๆ ของผู้บริหารสุขภาพในโรงเรียน ข้อเสนอแนะของผู้ประกอบอาชีพนี้และเครื่องมือในโรงเรียนของท้องถิ่นโดยใช้แบบสอบถามเกี่ยวกับนโยบายการจัดโครงการสุขภาพในโรงเรียน โดยใช้กลุ่มตัวอย่างเป็นอาจารย์ใหญ่ และอาจารย์ผู้ศึกษาจากโรงเรียน 74 แห่ง ในรัฐเวอร์จิเนีย นำข้อมูลมาคำนวณหาค่าร้อยละ พบว่า ลักษณะสำคัญและโครงสร้างของความเข้าใจโครงการบริหารสุขภาพในโรงเรียนควรได้เรียนเกี่ยวกับการบริหารสุขภาพในโรงเรียน ควรมีการให้ความรู้เกี่ยวกับโครงการสุขภาพแก่ครูผู้บริหารโรงเรียน พยาบาลประจำโรงเรียน แพทย์ เจ้าหน้าที่สาธารณสุข และหน่วยงานที่เกี่ยวข้อง

Andrew Steaevs, Ruairidh milne, Ken Stein (2005 : vol. 3 : 22) ได้ศึกษา โรงเรียนส่งเสริมสุขภาพและการส่งเสริมสุขภาพในโรงเรียน : การศึกษา 2 ระบบ ผลการวิจัย พบว่า การประเมินประสิทธิภาพของการใช้โรงเรียนเป็นฐานในการส่งเสริมสุขภาพโดยระบบส่งผ่าน ได้แก่ (1) วิธีการส่งเสริมสุขภาพอย่างมีระบบ (2) การศึกษาผลการดำเนินงานที่มีประสิทธิภาพของโรงเรียนต่าง ๆ ในด้านอาหาร การออกกำลังกาย ความปลอดภัย จิตวิทยา ด้านความเสี่ยงต่อสุขภาพ สุขภาพทางเพศ

สุขภาพอนามัยตนเอง สิ่งแวดล้อม และการศึกษาชีวิตครอบครัว (3) ตัวบ่งชี้ควรได้รับการวิจัยเพิ่มเติม  
(4) เสนอแนะการปฏิบัติในสหราชอาณาจักร สิ่งที่พบในการวิจัยสามารถทำได้

### กรอบแนวคิดการประเมินโครงการ

จากการศึกษาเอกสารและงานวิจัยที่เกี่ยวข้องดังที่กล่าวมาแล้ว ผู้ประเมินได้นำข้อมูลมาประกอบการประเมินโครงการ โรงเรียนส่งเสริมสุขภาพ โรงเรียนอุบลปัญญานุกูล จังหวัดอุบลราชธานี สำนักบริหารงานการศึกษาพิเศษ โดยประยุกต์ใช้กรอบแนวคิดการประเมินโครงการแบบชิปปี้มาใช้ในการประเมินโครงการ เนื่องจากการประเมินอย่างมีระบบ มีกระบวนการรวบรวมข้อมูลสารสนเทศ เพื่อตัดสินใจได้ถูกต้อง เป็นกาประเมินโครงการที่ต้องใช้ระยะเวลาในการดำเนินงานอย่างต่อเนื่อง ซึ่งทำการประเมิน 4 ด้าน ได้แก่ การประเมินบริบท (Context) การประเมินปัจจัยนำเข้า (Input) การประเมินกระบวนการ (Process) และการประเมินผลผลิต (Product) ผู้ประเมินได้กำหนดกรอบแนวคิดในการประเมินโครงการ ดังแผนภูมิที่ 2.1



แผนภูมิที่ 2.2 กรอบแนวคิดการประเมินโครงการ